

ISSN 1028-4346

SEI

SITUACIÓN EPIDEMIOLÓGICA  
INTERNACIONAL

*SEI No. 13, 2020*

*31 de marzo*



CENTRO DE DIRECCIÓN MINISTERIAL MINSAP

DIRECCIÓN DE VIGILANCIA EN SALUD. MINISTERIO DE SALUD PÚBLICA  
Dirección Postal: Calle 23 No. 201 entre M y N, Plaza, La Habana, Cuba.  
Código Postal: 10 400.

## BOLETÍN SITUACIÓN EPIDEMIOLÓGICA INTERNACIONAL

### En este número:

**América** (La OPS no ha actualizado datos de zika y chikungunya desde 2017).

- ⇒ **Zika**: hasta diciembre de 2017 se reportaron 583 451 casos sospechosos en la región, confirmados 223 477 y 3720 casos de microcefalia, 20 fallecidos y 6329 importados.
- ⇒ **Chikungunya**: hasta el 22 de diciembre de 2017 se reportaron 61 613 casos sospechosos, 123 087 confirmados, 101 fallecidos y 107 casos importados.
- ⇒ **Dengue**: la Organización Panamericana de la Salud reporta **852 543 casos de dengue y 230 fallecidos en las Américas hasta el 30 de marzo de 2020**.
- ⇒ **Fiebre amarilla**: Tres países de la Región (Bolivia, Brasil y Perú) notificaron casos confirmados de fiebre amarilla que ocurrieron entre diciembre de 2018 y febrero de 2019. En Brasil, durante el monitoreo 2019/2020, fueron notificados 428 casos humanos sospechosos de todas las regiones del país, de los que se confirmaron 2 casos y se reportaron 1277 eventos que implica la muerte de monos con sospecha de fiebre amarilla, de los cuales 46 epizootias fueron confirmadas.

### Cuba

Actualización diaria sobre el Covid-19 en Cuba

Díaz-Canel: Las medidas ante la COVID-19 están dando resultados, pero no podemos confiarnos

Cuba frente a la COVID-19, día 21: Últimas noticias

Sonia Resik, la Jefa de Virología del IPK: En el epicentro cubano del combate a la COVID-19

Las claves son: información, disciplina y percepción del riesgo

Asumir con responsabilidad el aislamiento social que impone la COVID-19

Médicos y no bombas

Interferón Alfa 2B, el antiviral cubano solicitado por 15 países para combatir al coronavirus

COVID-19: El distanciamiento de hoy será la cercanía del mañana

Historia: Tiempo de cólera

### El mundo

Situación del ébola en la República Democrática del Congo

Actualización Epidemiológica de la OMS del nuevo coronavirus (COVID-19)

Actualización Epidemiológica de difteria en las Américas

Actualización Epidemiológica de dengue en las Américas

Actualización epidemiológica de sarampión en las Américas

Dengue, virus del zika y chikungunya en Argentina

Dengue, virus del Zika y chikungunya en Brasil

Dengue, virus del Zika y chikungunya en Colombia

Dengue, virus del Zika y chikungunya en El Salvador

Dengue, virus del Zika y chikungunya en México

Malaria en Colombia y República Dominicana

Sarampión en Argentina

### Noticias

UNICEF reafirma la importancia de proteger a niños del covid-19

Un estudio descubre que los riesgos de los pacientes con coronavirus aumentan a partir de la mediana edad

Muere en Bélgica una niña de 12 años con coronavirus, la víctima mortal por covid-19 más joven de Europa

Una científica mide el 'radio' del estornudo y reconsidera la distancia recomendada para no contraer el coronavirus

La OMS anuncia que casi el 92% de los infectados en China por covid-19 se han recuperado

El número total de infectados por coronavirus en el mundo supera los 800 000

Epidemia del coronavirus, vacunas y búsqueda de soluciones permanentes

El método contra el contagio que funcionó en la pandemia de gripe española hace un siglo y es clave contra el coronavirus

Médicos de un hospital en Italia: La epidemia en Bérgamo está fuera de control

Descubren que el covid-19 puede permanecer en el organismo hasta 37 días

Médicos chinos investigan los potenciales efectos del coronavirus en el sistema reproductivo masculino

Encuentran en qué etapa el coronavirus puede ser más infeccioso

Un video muestra los efectos del covid-19 sobre unos pulmones sanos

China registra el primer contagio local con coronavirus en 3 días

¿Por qué mueren más hombres que mujeres por coronavirus?

EE.UU. se convierte en el país con más casos diagnosticados del coronavirus en el mundo

Trump explica la causa por la que EE.UU. ha superado a China en número de casos confirmados de covid-19

¿Lejía o jabón: qué es mejor contra el coronavirus?

Experto explica por qué es importante limpiar el móvil regularmente mientras dure la pandemia

Italia prohíbe los funerales debido a la pandemia del coronavirus

La búsqueda de una vacuna para el coronavirus a partir del virus que erradicó la viruela

## BOLETÍN SITUACIÓN EPIDEMIOLÓGICA INTERNACIONAL

## ♦ Resumen semanal de dengue

La Organización Panamericana de la Salud reporta **852 543 (+183 269) casos de dengue** en las Américas hasta el 30 de marzo de 2020.

Países	Casos	Países	Casos
Brasil	493598	Estados Unidos	77
Paraguay	172864	Islas Turcas y Caicos	69
Bolivia	68570	Guayana Francesa	65
Colombia	36957	San Bartolomé (Francia)	52
México	18688	Dominica	37
Nicaragua	15772	Islas Caimán	17
Perú	12288	Saint Kitts y Nieves	16
Honduras	10966	San Vicente y las Granadinas	12
Ecuador	3490	Trinidad y Tobago	12
Panamá	2845	Islas Vírgenes (UK)	11
Guatemala	2808	Haití	9
República Domin.	2327	Guyana	7
El Salvador	2042	Santa Lucía	7
Venezuela	1871	Anguila	5
Guadalupe	1740	Chile	5
Argentina	1706	Uruguay	2
Costa Rica	1275	Antigua y Barbuda	0
Martinica	802	Aruba	0
Belice	473	Bahamas	0
Jamaica	442	Barbados	0
San Martín (Francia)	355	Bermuda	0
Surinam	157	Montserrat	0
Puerto Rico	104	San Martín (Países Bajos)	0
<b>Total</b>			<b>852543</b>

En 2020, se han reportado **230 (+65) fallecidos** hasta el 30 de marzo (Brasil 106, Paraguay 51, Perú 20, Bolivia 19, Colombia 16, Honduras 9, Venezuela 4, Panamá 2, Guatemala, Jamaica y México 1 cada uno).

Fuente: [Organización Panamericana de la Salud](#)

## BOLETÍN SITUACIÓN EPIDEMIOLÓGICA INTERNACIONAL

### ◆ Actualización epidemiológica de dengue en las Américas, 7 de febrero de 2020

Entre la semana epidemiológica (SE) 1 y la SE 52 de 2019 en la Región de las Américas se notificaron 3 139 335 casos de dengue (incidencia de 321,58 casos por 100 000 habitantes), incluidas 1538 defunciones. Del total de casos notificados, 1 367 353 (43,6%) fueron confirmados por criterio de laboratorio y 28 169 (0,9%) fueron clasificados como dengue grave. La tasa de letalidad fue 0,049%. Entre la SE 1 y la SE 5 de 2020, se reportaron 155 343 casos de dengue, incluidas 28 defunciones. Del total de casos notificados, 15 392 fueron confirmados por laboratorio y 715 fueron clasificados como dengue grave.

El número de casos reportados hasta la semana 52 de 2019 (3 139.335), es el mayor registrado en la historia de dengue en las Américas, superando en 30% al número de casos reportados en el año epidémico 2015. Con relación a la proporción de casos de dengue grave, la cifra (0,9%) ha superado a lo observado en los cuatro años previos, sin embargo, se mantiene por debajo de lo observado entre 2010 y 2014 (variando entre 1.35% y 3.05%).

Al comparar el comportamiento de las tasas de incidencia acumulada por subregiones, entre el año 2019 (a la SE 52) y el periodo epidémico anterior (2015-2016, a la SE 52), se observa que, con la excepción de la subregión Andina, en el resto de las subregiones las tasas de incidencia superan al ciclo epidémico previo.

Durante el 2019, treinta y cuatro países y territorios de la Región de las Américas reportaron un incremento de casos a nivel nacional

o en algunas áreas del país en comparación con el 2018. Países como Belice, Costa Rica, El Salvador, México, Nicaragua reportaron tres veces más casos que en el año previo. Otros países y territorios como Antigua y Barbuda, Brasil, Guadalupe, Guatemala, Honduras, Jamaica, Martinica y República Dominicana reportaron entre siete a diez veces más casos de dengue.

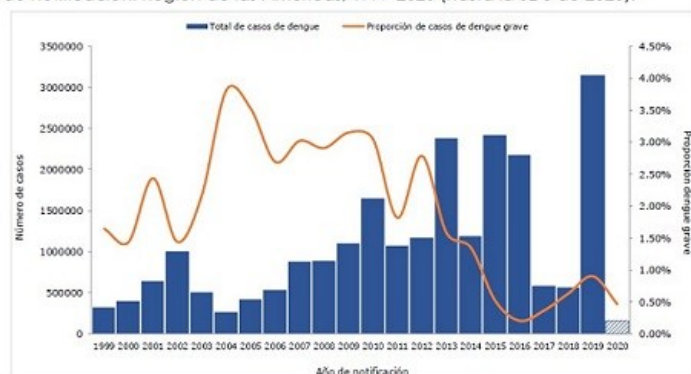
Los cuatro serotipos del virus del dengue (DENV 1, DENV 2, DENV 3 y DENV 4) están presentes en las Américas y en 2019 se detectó la circulación simultánea de todos ellos en Brasil, Guatemala y México; mientras que, en Colombia, Martinica, Panamá, República Dominicana y Venezuela, circulan los serotipos DENV 1, DENV 2 y DENV 3, en Paraguay y Perú, DENV 1, DENV 2 y DENV 4, y en Islas Caimán se reportó la circulación de los serotipos DENV 2, DENV 3 y DENV 4.

En 2019, los cinco países de la Región de Américas con las tasas de incidencia más altas fueron Nicaragua (2962,2 casos por 100 000 habitantes), Belice (2173,3 casos por 100 000 habitantes), Honduras (1230,7 casos por 100.000 habitantes), Brasil (737,4 casos por 100 000 habitantes) y El Salvador (428,4 casos por 100 000 habitantes).

Leer [Resumen de la situación epidemiológica en países seleccionados](#)

Fuente: [Organización Panamericana de la Salud](#)

Figura 1. Distribución de casos reportados de dengue y proporción de dengue grave por año de notificación. Región de las Américas, 1999-2020 (hasta la SE 5 de 2020).



## RESUMEN DE OTROS EVENTOS DE LA SEMANA

## BOLETÍN SITUACIÓN EPIDEMIOLÓGICA INTERNACIONAL

◆ **Actualización epidemiológica de fiebre amarilla en las Américas, 6 de marzo de 2019**

En 2018, fueron 5 los países y territorios de la región de las Américas que notificaron casos confirmados de fiebre amarilla: Bolivia, Brasil, Colombia, Guayana Francesa y Perú, mientras que en 2019, tres países de la Región (Bolivia, Brasil y Perú) notificaron casos confirmados de fiebre amarilla que ocurrieron entre diciembre de 2018 y febrero de 2019.

Fuente: [Actualización Epidemiológica de fiebre amarilla en las Américas](#)

◆ **Fiebre amarilla en Brasil**

Después del resurgimiento en la región del Medio Oeste, en 2014, el virus de la fiebre amarilla progresó progresivamente a través del territorio brasileño, llegando a áreas con baja cobertura de vacunación y donde no se recomendaba la vacunación. Los mayores brotes en la historia de la fiebre amarilla selvática (FA) en Brasil, desde que se describió este ciclo de transmisión en la década de 1930, ocurrieron en los años de monitoreo 2016/2017 y 2017/2018, cuando alrededor de 2100 casos y más de 700 muertes por la enfermedad. Durante el monitoreo 2018/2019, la llegada del virus a Vale do Ribeira / SP allanó el camino para su entrada en Paraná (enero/2019) y Santa Catarina (marzo/2019) a través de la región costera, donde produjo brotes más pequeños en comparación los de años anteriores. Sin embargo, estas áreas no han registrado la circulación del virus durante décadas, por lo que recientemente se adoptó la recomendación de vacunación para estas poblaciones. También se registraron detecciones en la región amazónica, que indican la circulación activa del virus en el área endémica y el riesgo de nuevas introducciones en la región del Medio Oeste, especialmente en la región hidrográfica Tocantins-Araguaia.

En el monitoreo 2019/2020, iniciado en julio/2019, las detecciones del virus entre primates no humanos (PNH) durante los meses previos al verano, especialmente a partir de noviembre/2019, indicaron que su dispersión a través de corredores ecológicos estimados a partir de los datos de ocurrencia del período anterior tendría lugar durante el período estacional (diciembre a mayo). Los datos actualizados para el período se presentan a continuación.

**Epizootias en primates no humanos (monos)**

En el período de monitoreo actual (2019/2020), iniciado en julio/2019, se reportaron 1277 eventos que involucraron la muerte de monos con sospecha de FA, de los cuales 46 las epizootias fueron confirmadas por criterios de laboratorio, 394 fueron descartadas, 320 permanecen bajo investigación y 517 fueron clasificadas como indeterminadas, ya que no fue posible recolectar muestras para el diagnóstico. Las detecciones del virus de la fiebre amarilla en la PNH se registraron en São Paulo (3), Paraná (41) y Santa Catarina (2), lo que indica la circulación activa del virus en estos Estados y el mayor riesgo de transmisión a las poblaciones humanas con la llegada del verano. Según lo predicho por el modelo del corredor ecológico, el mantenimiento de la transmisión en estas áreas apunta a la probable dispersión del virus en el oeste de Paraná y el suroeste de Santa Catarina, además de la posible dispersión a Rio Grande do Sul.

**Casos humanos**

Durante el monitoreo 2019/2020, se notificaron 428 casos humanos sospechosos, de todas las regiones del país, de los cuales 71 (16,6%) permanecen bajo investigación. Se confirmaron 2 casos humanos en el período. El más reciente, con aparición de síntomas a mediados de enero/2020, ocurrió en São Bento do Sul / SC, donde se notificaron varias epizootias en la PNH y se confirmó una.

Fuente: [Ministerio de Salud pública de Brasil](#)

## RESUMEN DE OTROS EVENTOS DE LA SEMANA

## BOLETÍN SITUACIÓN EPIDEMIOLÓGICA INTERNACIONAL

## ♦ Actualización epidemiológica de sarampión en las Américas, 28 de febrero de 2020

## Resumen de la situación

Entre el 1 de enero y el 22 de febrero de 2020, seis países notificaron casos confirmados: Argentina (45 casos, incluida una defunción), Brasil (338 casos, incluida una defunción), Canadá (1 caso), Chile (2 casos), Estados Unidos de América (5 casos) y Uruguay (2 casos).

En 2019, un total de 20 554 casos confirmados de sarampión fueron notificados en las Américas, incluidas 19 defunciones, en 14 países y territorios de la Región: Argentina (107 casos), Bahamas (3 casos), Brasil (18 203 casos, incluidas 15 defunciones), Canadá (113 casos), Chile (11 casos), Colombia (244 casos, incluida 1 defunción), Costa Rica (10 casos), Cuba (1 caso), Curazao (1 caso), los Estados Unidos de América (1.282 casos), México (20 casos), Perú (2 casos), Uruguay (9 casos) y la República Bolivariana de Venezuela (548 casos, incluidas 3 defunciones).

**Situación epidemiológica de sarampión en los países que han notificado casos confirmados de sarampión durante los meses de enero y febrero de 2020.**

En **Argentina**, 107 casos confirmados de sarampión tuvieron inicio de exantema en 2019 y 45 casos en 2020.

El brote epidémico en curso comenzó en la SE 35 de 2019 y hasta la SE 7 de 2020 fueron notificados 145 casos confirmados, incluida una defunción. De los 145 casos, tres fueron importados desde Estados Unidos de América y cuatro desde Brasil, cuyo genotipo y linaje se encuentra en estudio. De los 138 casos restantes, no se pudo establecer el origen y forman parte de un mismo brote. Entre los 145 casos confirmados, 92 (63%) no estaban vacunados, 14 (10%) estaban vacunados con una dosis y 11 (8%) con dos dosis<sup>2</sup>. En 28 (19%) casos no se obtuvo información sobre el antecedente de vacunación. En este brote, se ha detectado el genotipo D8, linaje MVs/Gir Somnath.IND/42.16.

Desde la declaración de la eliminación de sarampión en la región de las Américas en 2016, **Brasil**, al igual que el resto de los países en esta región, ha estado expuestos a la importación de casos desde otras regiones, generando casos aislados. Sin embargo, esa situación cambió a partir de un caso importado desde Venezuela en febrero de 2018 cuando se reintrodujo la circulación viral en el país generando ese mismo año un brote con 10.330 casos confirmados y que afectó principalmente la región norte del país, identificándose la circulación del genotipo D8, linaje MVi/HuluLangat.MYS/26.11. A principios de 2019, mientras los estados de la región norte del país cerraban los brotes, nuevamente a partir de casos importados (desde Israel y Noruega), se iniciaron nuevas cadenas de transmisión, generando un brote aun mayor que el del año previo, finalizando el 2019 con 18.203 casos confirmados y detectándose la circulación del genotipo D8, pero tres diferentes linajes: MVs/FrankfurtMain.DEU/17.11, MVi/Delhi.IND/01.14/06 y MVs/Gir Somnath.IND/42.16, siendo el linaje MVs/Gir Somnath.IND/42.16 el más detectado.

Los brotes ocurridos en 2018 y 2019, superaron ampliamente a los brotes observados en las dos décadas previas

Entre la SE 1 y la SE 5 de 2020, se han notificado 2184 casos sospechosos, de los cuales 338 (incluida una defunción) fueron confirmados, 291 fueron descartados y 1555 continúan en investigación. El genotipo D8, linaje MVs/Gir Somnath.IND/42.16 continúa predominando en 2020.

Las unidades federales que continúan con brotes activos en 2020 son: Alagoas, Bahía, Minas Gerais, Pará, Paraná, Pernambuco, Rio de Janeiro, Rio Grande do Sul, Santa Catarina, São Paulo y Sergipe. Desde el inicio del brote y hasta el 8 de febrero de 2020, se notificaron 54 214 casos sospechosos, de los cuales 16.266 fueron confirmados (incluidas 15 defunciones), 29.201 fueron descartados y 8.747 continúan en investigación.

En **Chile**, entre las SE 1 y la SE 52 de 2019 fueron notificados 11 casos confirmados de sarampión. En enero de 2020, fueron notificados dos casos confirmados importados.

En **Estados Unidos**, entre el 1 de enero y el 31 de diciembre de 2019 se confirmaron 1282 casos de sarampión. Hasta el 31 de enero de 2020, fueron notificados 5 casos confirmados en 5 estados.

En **Uruguay**, entre la SE 1 y la SE 52 de 2019, fueron notificados 9 casos confirmados. Entre enero y febrero de 2020, fueron notificados 2 casos relacionados con importación. Los casos, corresponden a un lactante de 11 meses, y su madre de 42 años, ambos convivieron, durante el período de transmisibilidad, con un caso que fue confirmado en Argentina. La fecha de inicio de exantema de la madre fue en la SE 5 y la del lactante fue en la SE 6 de 2020. El genotipo y linaje de estos casos se encuentra pendiente. No se han confirmado casos de sarampión relacionados con estos dos casos.

Leer orientaciones para las autoridades nacionales en: [Organización Panamericana de la Salud](#)

## BOLETÍN SITUACIÓN EPIDEMIOLÓGICA INTERNACIONAL

### RESUMEN DE OTROS EVENTOS

#### Nuevo coronavirus (COVID-19), actualización 24 de marzo de 2020

Los datos presentados en esta página se recopilaron entre las 6:00 y las 10:00 CET

Desde el 31 de diciembre de 2019 y hasta el 30 de marzo de 2020, se han notificado 715 660 casos de COVID-19 (de acuerdo con las definiciones de casos aplicadas y las estrategias de prueba en los países afectados), incluidas 33 579 muertes.

Las muertes se han reportado en Italia (10 781), España (6528), China (3311), Irán (2640), Francia (2606), Estados Unidos (2509), Reino Unido (1228), Países Bajos (771), Alemania (455), Bélgica (431), Suiza (257), Corea del Sur (158), Brasil (136), Turquía (131), Portugal (119), Indonesia (114), Suecia (110), Austria (86), Dinamarca (72), Filipinas (71), Canadá (61), Ecuador (58), Japón (54), Irlanda (46), Iraq (42), Rumania (40), República Dominicana (39), Grecia (38), Egipto (36), Malasia (34), Argelia (29), India (29), Marruecos (26), Panamá (24), San Marino (24), Noruega (22), Polonia (22), Luxemburgo (21), Argentina (20), México (20), Perú (18), Australia (16), República Checa (16), Hungría (15), Israel (15), Pakistán (13), Serbia (13), Finlandia (11), Eslovenia (11), Albania (10), Colombia (10), Líbano (10), Burkina Faso (9), Ucrania (9), Bulgaria (8), República Democrática del Congo (8), Rusia (8), Arabia Saudita (8), Túnez (8), Chile (7), Transporte internacional en Japón (7), Lituania (7), Tailandia (7), Andorra (6), Bosnia y Herzegovina (6), Croacia (6), Chipre (6), Macedonia del Norte (6), Bangladesh (5), Ghana (5), Puerto Rico (5), Taiwán (5), Afganistán (4), Azerbaiyán (4), Bahréin (4), Armenia (3), Bolivia (3), Cuba (3), Estonia (3), Honduras (3), Mauricio (3), Paraguay (3), Singapur (3), Trinidad y Tobago (3), Angola (2), Camerún (2), Costa Rica (2), Islandia (2), Jersey (2), Moldavia (2), Sudáfrica (2), Emiratos Árabes Unidos (2), Brunei Darussalam (1), Cabo Verde (1), Islas Caimán (1), Costa de Marfil (1), Curazao (1), Gabón (1), Gambia (1), Guam (1), Guatemala (1), Guyana (1), Jamaica (1), Jordania (1), Kazajstán (1), Kenia (1), Kosovo (1), Montenegro (1), Nueva Zelanda (1), Nicaragua (1), Níger (1), Nigeria (1), Palestina (1), Qatar (1), Sri Lanka (1), Sudán (1), Siria (1), Togo (1), República Unida de Tanzania (1), Uruguay (1), Uzbekistán (1), Venezuela (1) y Zimbabue (1).

Se han reportado casos en los siguientes continentes:

África: Sudáfrica (1280), Egipto (576), Marruecos (479), Argelia (454), Túnez (278), Burkina Faso (180), Costa de Marfil (165), Ghana (152), Senegal (142), Camerún (99), Nigeria (97), República Democrática del Congo (81), Ruan-da (70), Kenia (42), Madagascar (37), Uganda (33), Togo (30), Zambia (29), Congo (19), Yibuti (19), Malí (18), Etiopía (16), Guinea Ecuatorial (14), República Unida de Tanzania (14), Eritrea (12), Namibia (11), Níger (10), Eswatini (9), Guinea (8), Libia (8), Mozambique (8), Seychelles (8), Angola (7), Gabón (7), Zimbabue (7), Benin (6), Cabo Verde (6), República Centroafricana (6), Chad (5), Mauritania (5), Sudán (5), Gambia (3), Liberia (3), Somalia (3) y Guinea-Bissau (2).

Asia: China (82 463), Irán (38 309), Corea del Sur (9661), Turquía (9217), Israel (4247), Malasia (2470), Japón (1866), Pakistán (1526), Filipinas (1418), Tailandia (1388), Indonesia (1285), Arabia Saudita (1229), India (1071), Singapur (844), Qatar (634), Irak (547), Bahrein (500), Emiratos Árabes Unidos (468), Líbano (438), Taiwán (306), Kazajstán (284), Jordania (259), Kuwait (255), Vietnam (228), Omán (167), Uzbekistán (145), Brunei Darussalam (126), Sri Lanka (120), Afganistán (114), Mauricio (110), Camboya (107), Palestina (106), Kirguistán (84), Bangladesh (49), Maldivas (17), Mongolia (12), Siria (9), Myanmar (8), Laos (6), Nepal (5), Bután (4) y Timor-Leste (1).

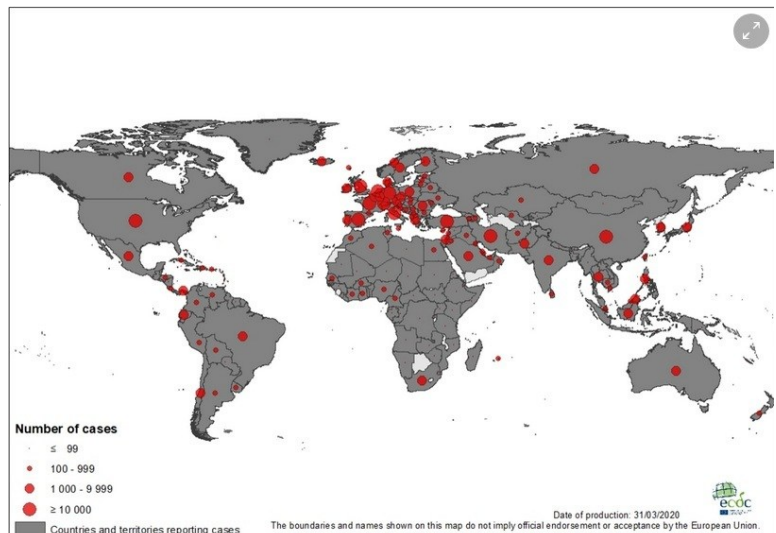
América: Estados Unidos (143 025), Canadá (6255), Brasil (4256), Chile (2139), Ecuador (1890), México (993), Panamá (989), República Dominicana (859), Perú (852), Argentina (820), Colombia (702), Costa Rica (314), Uruguay (309), Cuba (139), Honduras (139), Puerto Rico (127), Venezuela (119), Bolivia (96), Trinidad y Tobago (78), Paraguay (64), Aruba (50), Guatemala (36), Jamaica (34), Barbados (33), El Salvador (30), Islas Vírgenes de los Estados Unidos (30), Bermudas (22), Haití (15), Bahamas (14), Dominica (11), Groenlandia (10), Curazao (9), Granada (9), Santa Lucía (9), Islas Caimán (8), Guyana (8), Surinam (8), Antigua y Barbuda (7), San Cristóbal y Nieves (7), Montserrat (5), Islas Turcas y Caicos (5), Nicaragua (3), Sint Maarten (3), Anguila (2), Belice (2), Islas Vírgenes Británicas (2) y San Vicente y las Granadinas (1).

Europa: Italia (97 689), España (78 797), Alemania (57 298), Francia (40 174), Reino Unido (19 522), Suiza (14 274), Países Bajos (10 866), Bélgica (10 836), Austria (8813), Portugal (5962), Noruega (4102), Suecia (3700), República Checa (2829), Irlanda (2615), Dinamarca (2395), Luxemburgo (1950), Polonia (1862), Rumania (1760), Rusia (1534), Finlandia (1218), Grecia (1156), Islandia (1020), Serbia (741), Eslovenia (730), Croacia (713), Estonia (679), Lituania (484), Hungría (447), Armenia (424), Ucrania (418), Letonia (376), Bulgaria (346), Eslovaquia (336), Andorra (334), Bosnia y Herzegovina (323), Moldavia (263), Macedonia del Norte (259), San Marino (229), Chipre (214), Albania (212), Azerbaiyán (209), Islas Feroe (159), Malta (151), Bielorusia (94), Georgia (90), Kosovo (86), Montenegro (85), Gibraltar (65), Jersey (63), Liechtenstein (62), Mónaco (46), Guernsey (45), Isla de Man (42) y Santa Sede (6).

Oceanía: Australia (4 093), Nueva Zelanda (552), Guam (56), Polinesia Francesa (35), Nueva Caledonia (15), Fiji (5) y Papua Nueva Guinea (1).

Otros: Transporte internacional en Japón (696).

Fuente: [Centro Europeo para la Prevención y el Control de Enfermedades](#)



## BOLETÍN SITUACIÓN EPIDEMIOLÓGICA INTERNACIONAL

### RESUMEN DE OTROS EVENTOS

#### Coronavirus. Cuba. Parte de cierre del día 30 de marzo de 2020 a las 12 de la noche

Hasta el cierre del día de ayer, en Cuba se encuentran ingresados para vigilancia clínico-epidemiológica, en los centros de aislamiento y atención creados con este fin, 2837; de ellos 73 extranjeros y 2764 cubanos. Otras 27 139 personas se vigilan en sus hogares, desde la Atención Primaria de Salud.

Para COVID-19 se estudiaron ayer 315 casos, resultando 16 muestras positivas. El país acumula 2322 muestras realizadas y 186 positivas. Por tanto se confirmaron ayer 16 nuevos casos, para un acumulado de 186 en el país.

De los 16 casos confirmados, fueron diagnosticados 14 cubanos y dos extranjeros. De los 14 cubanos diagnosticados, seis tienen fuente de infección en el extranjero: EE.UU (3), España, Canadá y Francia (uno cada uno), siete fueron contactos de casos confirmados y uno fue un contacto de viajeros procedentes del exterior (España).

Desde el pasado 24 de marzo, todas las personas que arriben al país son ingresados durante 14 días en centros de vigilancia creados con este fin. Si en este tiempo, presentaran síntomas respiratorios, entonces son remitidos a los hospitales y centros de aislamiento, designados para estos casos.

Leer detalles de los 16 nuevos casos confirmados: [aquí](#)

De los 186 pacientes diagnosticados con la enfermedad, 165 presentan evolución clínica estable. Se reportan seis fallecidos, un evacuado y ocho altas (cuatro nuevas altas en el día de ayer). Se reportan tres pacientes en estado crítico y tres de grave.

Pacientes reportados en estado crítico:

- Ciudadana cubana de 53 años de edad que arribó al país el 14 de marzo. Comenzó con síntomas el 23 de marzo, siendo ingresada el 24 de marzo en el Hospital "Manuel Piti Fajardo", de Villa Clara, con antecedentes de diabetes mellitus. Se traslada para Terapia Intensiva el día 27 por presentar dificultad respiratoria, se mantiene ventilada. Continúa reportada en estado crítico.
- Ciudadana cubana de 71 años de edad, procedente de Sancti Spiritus e ingresada en el Hospital "Manuel Piti Fajardo", de Villa Clara. Arribó de España el 20 de marzo y comenzó con síntomas el 21. Ha presentado empeoramiento clínico y radiográfico. Continúa reportada en estado crítico.
- Ciudadano cubano de 49 años de edad, residente en el municipio Taguasco, Sancti Spiritus. Presenta antecedentes de hipertensión arterial. El 17 de marzo arribó de República Dominicana. Comenzó con síntomas el 21 y fue ingresado en el Hospital "Manuel Piti Fajardo" de la provincia Villa Clara. Evoluciona con lesión neumónica. Se reporta en estado crítico.

Pacientes reportados en estado grave:

- Ciudadano francés de 72 años de edad, ingresado en el Hospital "Mario Muñoz Monroy", de Matanzas. Presenta antecedentes de diabetes mellitus, hipertensión arterial, cardiopatía isquémica y fibrilación auricular crónica. Reportado en estado grave.
- Ciudadano cubano de 45 años de edad, residente en Santiago de Cuba. Arribó el 15 de marzo de Estados Unidos. Ingresó el 16 en el Hospital "Joaquín Castillo Duany", con distrés respiratorio. Reportado de grave.
- Ciudadano cubano de 55 años de edad, residente en Ecuador. Arribó el 16 de marzo, comenzó con síntomas el día 22 y fue ingresado en el IPK ese mismo día. Reportado en estado grave.

La ciudadana cubana, de 7 meses de edad, residente en el municipio Aguada de Pasajeros, provincia Cienfuegos, se encuentra ingresada en la Terapia Intensiva del Hospital Pediátrico Provincial "Eliseo Noel Caamaño" por medidas de precaución. Fue contacto de su padre, viajero procedente de Estados Unidos y su madre de 26 años. Ambas confirmadas el 29 de marzo. Inició los síntomas el 27 de marzo. Evoluciona favorablemente, y se mantienen los extremos cuidados.

Lamentablemente, se reportaron en el día de ayer dos fallecimientos:

- Ciudadano cubano de 63 años, ingresado en el IPK, con antecedentes de hipertensión arterial, diabetes mellitus y cardiopatía isquémica, un infarto anterior y dos stem puestos. Se mantuvo en terapia intensiva por nueve días, y falleció en la mañana de ayer por una complicación cardiovascular, arritmias cardíacas y paro cardíaco en asistolia. Lamentamos profundamente lo ocurrido y transmitimos a sus familiares y amigos nuestras más sentidas condolencias.
- Ciudadano cubano de 75 años de edad, residente en el municipio Plaza de la Revolución, provincia La Habana. Con antecedentes de enfermedad pulmonar obstructiva crónica, hipertensión arterial, aneurisma de la aorta. Contacto de caso confirmado anteriormente. Inicia los síntomas el 20 de marzo. Fue ingresado el 26 con el diagnóstico de Neumonía en el Hospital "Manuel Fajardo", con evolución tórpida, falleciendo en la tarde de ayer. Lamentamos profundamente lo ocurrido y transmitimos a sus familiares y amigos nuestras más sentidas condolencias.

Hasta el 30 de marzo se reportan 174 países con casos de COVID-19 con 715 660 casos confirmados (+58 520) y 33 579 fallecidos (+3128) para una letalidad de 4,69%. Reportando transmisión local 154 países.

En la región las Américas se reportan 164 538 casos confirmados, el 22,9% del total de casos reportados en el mundo con 2932 fallecidos para una letalidad de 1,78%.

Fuera de China se reportan 633 447 con 30 268 fallecidos para una letalidad de 4,7%.

Fuente: [Ministerio de Salud Pública](#)

## BOLETÍN SITUACIÓN EPIDEMIOLÓGICA INTERNACIONAL

### RESUMEN DE OTROS EVENTOS DE LA SEMANA

#### Brote de la enfermedad por virus del Ébola en República Democrática del Congo

El brote de la enfermedad del virus del Ébola (EVE) en las provincias Kivu del Norte, Kivu del Sur e Ituri, en República Democrática del Congo, se mantiene estable, sin nuevos casos ni muertes registradas durante la semana del informe. Este es el trigésimo tercer (33er) día consecutivo sin informar nuevos casos confirmados de EVE. Durante los últimos 21 días (del 1 al 21 de marzo de 2020), no se informaron casos confirmados. Entre las 29 zonas de salud afectadas, 28 no han reportado casos confirmados en los últimos 42 días.

Hasta el 21 de marzo de 2020, se reportó un total de 3444 casos de EVE, incluidos 3310 casos confirmados y 143 casos probables. Se han informado casos confirmados de 29 zonas de salud: Ariwara (1), Bunia (4), Komanda (56), Lolwa (6), Mambasa (82), Mandima (347), Nyakunde (2), Rwampara (8) y Tchomia (2) en la provincia Ituri; Alimbongo (5), Beni (721), Biena (19), Butembo (295), Goma (1), Kalunguta (198), Katwa (653), Kayna (28), Kyondo (25), Lubero (31), Mabalako (463), Manguredji-pa (18), Masereka (50), Musiène (85), Mutwanga (32), Nyiragono (3), Oicha (65), Pinga (1) y Vuhovi (103) en la provincia Kivu del Norte y Mwenga (6) en provincia Kivu del Sur.

Veintisiete de las 50 zonas de salud generaron alertas el 21 de marzo de 2020. De 4638 alertas procesadas (de las cuales 4597 eran nuevas) en las zonas de salud que informaron al 21 de marzo de 2020, se investigaron 4596 y 364 (7.9.0%) se validaron como casos sospechosos.

Hasta el 21 de marzo de 2020, se registró un total de 2273 muertes, incluyendo 2130 entre los casos confirmados, lo que resulta en una tasa de letalidad entre los casos confirmados del 64% (2130/3310). Hasta el 21 de marzo de 2020, el número total de trabajadores de la salud afectados permanece en 171, que representa el 5% de los casos confirmados y probables.

Leer: Acciones de Salud Pública (inglés) en:

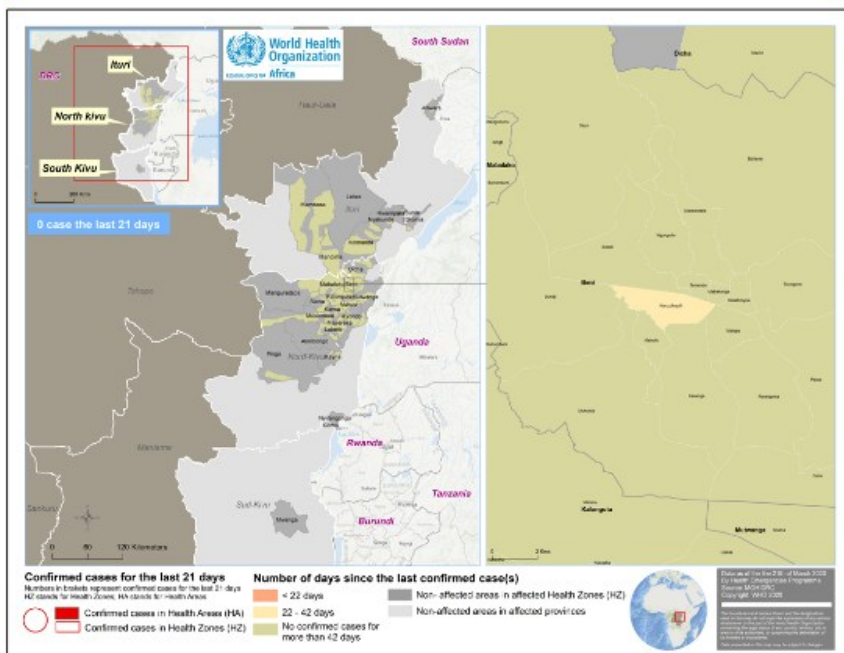
<https://apps.who.int/iris/bitstream/handle/10665/331451/OEW11-0915032020.pdf>

#### Interpretación de la situación por la OMS

La continua notificación de cero nuevos casos de EVE en la República Democrática del Congo es alentadora, a pesar del incidente de seguridad que ocurrió en Mangina durante la semana. La continua inseguridad sigue siendo motivo de preocupación, especialmente debido a que se requiere un acceso continuo y una mayor vigilancia en todas las zonas de salud para mantener una respuesta completa para evitar cualquier resurgimiento de la enfermedad.

Fuente: [Organización Mundial de la Salud](#)

Geographical distribution of confirmed Ebola virus disease cases reported from 1 to 21 March 2020, North Kivu, South Kivu and Ituri provinces, Democratic Republic of the Congo.



## BOLETÍN SITUACIÓN EPIDEMIOLÓGICA INTERNACIONAL

### OTROS EVENTOS DE LA SEMANA

#### Cuba

- ⇒ [Actualización diaria sobre el Covid-19 en Cuba](#)
- ⇒ [Díaz-Canel: Las medidas ante la COVID-19 están dando resultados, pero no podemos confiarnos](#)
- ⇒ [Cuba frente a la COVID-19, día 21: Últimas noticias](#)
- ⇒ [Sonia Resik, la Jefa de Virología del IPK: En el epicentro cubano del combate a la COVID-19](#)
- ⇒ [Las claves son: información, disciplina y percepción del riesgo](#)
- ⇒ [Asumir con responsabilidad el aislamiento social que impone la COVID-19](#)
- ⇒ [Médicos y no bombas](#)
- ⇒ [Interferón Alfa 2B, el antiviral cubano solicitado por 15 países para combatir al coronavirus](#)
- ⇒ [COVID-19: El distanciamiento de hoy será la cercanía del mañana](#)
- ⇒ [Historia: Tiempo de cólera](#)

#### El mundo

- ⇒ [Situación del ébola en la República Democrática del Congo](#)
- ⇒ [Actualización Epidemiológica de la OMS del nuevo coronavirus \(COVID-19\)](#)
- ⇒ [Actualización Epidemiológica de difteria en las Américas](#)
- ⇒ [Actualización Epidemiológica de dengue en las Américas](#)
- ⇒ [Actualización epidemiológica de sarampión en las Américas](#)
- ⇒ [Dengue, virus del zika y chikungunya en Argentina](#)
- ⇒ [Dengue, virus del Zika y chikungunya en Brasil](#)
- ⇒ [Dengue, virus del Zika y chikungunya en Colombia](#)
- ⇒ [Dengue, virus del Zika y chikungunya en El Salvador](#)
- ⇒ [Dengue, virus del Zika y chikungunya en México](#)
- ⇒ [Malaria en Colombia](#)
- ⇒ [Malaria en República Dominicana](#)
- ⇒ [Sarampión en Argentina](#)

#### Noticias

- ⇒ [UNICEF reafirma la importancia de proteger a niños del covid-19](#)
- ⇒ [Un estudio descubre que los riesgos de los pacientes con coronavirus aumentan a partir de la mediana edad](#)
- ⇒ [Muere en Bélgica una niña de 12 años con coronavirus, la víctima mortal por covid-19 más joven de Europa](#)
- ⇒ [Una científica mide el 'radio' del estornudo y reconsidera la distancia recomendada para no contraer el coronavirus](#)
- ⇒ [La OMS anuncia que casi el 92% de los infectados en China por covid-19 se han recuperado](#)
- ⇒ [El número total de infectados por coronavirus en el mundo supera los 800 000](#)
- ⇒ [España registra un nuevo máximo de muertes por coronavirus en 24 horas: 849 fallecimientos y 9.222 contagios](#)
- ⇒ [Epidemia del coronavirus, vacunas y búsqueda de soluciones permanentes](#)
- ⇒ [El método contra el contagio que funcionó en la pandemia de gripe española hace un siglo y hoy es clave contra el coronavirus](#)
- ⇒ [Médicos de un hospital en Italia: La epidemia en Bérgamo está fuera de control](#)
- ⇒ [Descubren que el covid-19 puede permanecer en el organismo hasta 37 días](#)
- ⇒ [Médicos chinos investigan los potenciales efectos del coronavirus en el sistema reproductivo masculino](#)
- ⇒ [Encuentran en qué etapa el coronavirus puede ser más infeccioso](#)
- ⇒ [Un video muestra los efectos del covid-19 sobre unos pulmones sanos](#)
- ⇒ [China registra el primer contagio local con coronavirus en 3 días](#)
- ⇒ [¿Por qué mueren más hombres que mujeres por coronavirus?](#)
- ⇒ [EE.UU. se convierte en el país con más casos diagnosticados del coronavirus en el mundo](#)
- ⇒ [Trump explica la causa por la que EE.UU. ha superado a China en número de casos confirmados de covid-19](#)
- ⇒ [¿Lejía o jabón: qué es mejor contra el coronavirus?](#)
- ⇒ [Experto explica por qué es importante limpiar el móvil regularmente mientras dure la pandemia](#)
- ⇒ [Italia prohíbe los funerales debido a la pandemia del coronavirus](#)
- ⇒ [El número de infectados con coronavirus supera los 500.000 en todo el mundo](#)
- ⇒ [Emergencia en las residencias de España: 1307 ancianos muertos por coronavirus](#)
- ⇒ [La búsqueda de una vacuna para el coronavirus a partir del virus que erradicó la viruela](#)

## BOLETÍN SITUACIÓN EPIDEMIOLÓGICA INTERNACIONAL

### ARTE Y MEDICINA

**Obras de arte que muestran las peores enfermedades de la historia** (Primeras obras en los boletines No. [9](#), [10](#), [11](#) y [12](#))

Entender las enfermedades siglos atrás, cuando la medicina no lograba curarlas o, incluso explicarlas, era el día a día de nuestros antepasados

¿La causa de ellas? Normalmente divina o supersticiosa. Tan duramente golpearon a la sociedad y a la cultura en general que se representaron en expresiones artísticas que has perdurado hasta nuestros días como lo son las obras de arte.

En la siguiente recopilación mostramos una selección de ejemplos que ilustran hasta qué punto llegaban algunas enfermedades ahora erradicadas, que hubieran podido curarse en la actualidad y en algunos casos, que perduran hoy en día.

Sin título (siglo XIV) – Anónimo – Enfermedad: Enfermedad de la lombriz de Guinea o dracunculiasis



## BOLETÍN SITUACIÓN EPIDEMIOLÓGICA INTERNACIONAL

### ARTE Y MEDICINA

*Figura de Terracota (año 500) – Cultura tolteca, México – Enfermedad: Síndrome de Down*



**Situación Epidemiológica Internacional** es una publicación oficial de la Dirección de Vigilancia del Ministerio de Salud Pública de Cuba. Su frecuencia es semanal en formato electrónico.

Director: Dr. Lorenzo Somarriba López.

Asesor: Dr. Germán Carrera Cánova.

Edición: MSc. Sania Cisneros Velázquez.

Compilación: MSc. Sania Cisneros Velázquez/Dra. Liane Castro Benítez.

Dirección Postal: Calle 23 No. 201 entre M y N, Vedado, Plaza,

La Habana, Cuba. CP: 10 400.

Teléfono: (537) 8396273.