

ISSN 1028-4346

SEI

SITUACIÓN EPIDEMIOLÓGICA
INTERNACIONAL

SEI No. 12, 2020

24 de marzo



CENTRO DE DIRECCIÓN MINISTERIAL MINSAP

DIRECCIÓN DE VIGILANCIA EN SALUD. MINISTERIO DE SALUD PÚBLICA
Dirección Postal: Calle 23 No. 201 entre M y N, Plaza, La Habana, Cuba.

BOLETÍN SITUACIÓN EPIDEMIOLÓGICA INTERNACIONAL

En este número:

América (La OPS no ha actualizado datos de zika y chikungunya desde 2017).

- ⇒ **Zika:** hasta diciembre de 2017 se reportaron 583 451 casos sospechosos en la región, confirmados 223 477 y 3720 casos de microcefalia, 20 fallecidos y 6329 importados.
- ⇒ **Chikungunya:** hasta el 22 de diciembre de 2017 se reportaron 61 613 casos sospechosos, 123 087 confirmados, 101 fallecidos y 107 casos importados.
- ⇒ **Dengue:** la Organización Panamericana de la Salud reporta **669 274 casos de dengue y 165 fallecidos en las Américas hasta el 23 de marzo de 2020.**
- ⇒ **Fiebre amarilla:** Tres países de la Región (Bolivia, Brasil y Perú) notificaron casos confirmados de fiebre amarilla que ocurrieron entre diciembre de 2018 y febrero de 2019. En Brasil, durante el monitoreo 2019/2020, fueron notificados 428 casos humanos sospechosos de todas las regiones del país, de los que se confirmaron 2 casos y se reportaron 1277 eventos que implica la muerte de monos con sospecha de fiebre amarilla, de los cuales 46 epizootias fueron confirmadas.

Cuba

Actualización diaria sobre el Covid-19 en Cuba
 Mascarillas entre cubanos, un símbolo de la prevención
 Cuba frente a la COVID-19, día 13: Últimas noticias
 Gobierno cubano amplía y extrema medidas para enfrentar la COVID-19
 Mi Hogar, mi refugio
 Paciente enferma de Covid-19: hay que extremar las precauciones y el pueblo tiene que cooperar
 El país, por la vida de los suyos
 Embajador de Cuba en China: la solidaridad es la única brújula posible ante la pandemia
 Gobierno cubano informa nuevas medidas para el enfrentamiento a la COVID-19
 Científicos cubanos trabajan en el diseño de una vacuna contra la COVID-19
 Redes sociales, Covid-19 y las preguntas que usted pudiera estar pensando
 En la línea frontal contra Covid-19
 Díaz-Canel: Lo que evitará el contagio es el trabajo coherente
 COVID-19: Confío en la ciencia cubana y en mis colegas inmunólogos y virólogos
 "Salvar, salva": Atraca en puerto cubano de Mariel crucero británico MS Braemar
 ¿Cómo se preparan las escuelas para Covid-19, sin interrumpir las clases?
 El HeberFeron se aplica en todos los municipios de Cuba
 Cuba mantiene estrecha vigilancia frente al nuevo coronavirus
 Puerto seguro en medio de la adversidad

El mundo

Situación del ébola en la República Democrática del Congo
 Actualización Epidemiológica de la OMS del nuevo coronavirus (COVID-19)
 Actualización Epidemiológica de difteria en las Américas
 Actualización Epidemiológica de dengue en las Américas
 Actualización epidemiológica de sarampión en las Américas
 Dengue, virus del zika y chikungunya en Argentina
 Dengue, virus del Zika y chikungunya en Bolivia
 Dengue, virus del Zika y chikungunya en Brasil
 Dengue, virus del Zika y chikungunya en El Salvador
 Dengue, virus del Zika y chikungunya en México
 Dengue, virus del Zika y chikungunya en Perú
 Fiebre amarilla en Perú
 Malaria en México y Perú
 Sarampión en Argentina
 Enfermedad de Chagas en Perú
 Situación de salud en República Democrática del Congo

Noticias

Científicos del estado de Sao Paulo reproducen el coronavirus en laboratorio
 Expertos de Wuhan explican lo que impide a Italia combatir con éxito el coronavirus
 Alemania afirma ver las primeras señales de aplanamiento de la curva de infecciones con el covid-19
 La vacuna rusa contra el coronavirus pasa la primera fase de desarrollo
 Director de la OMS confirma que ya comenzó el primer ensayo clínico de la vacuna contra el coronavirus
 Características de 2143 niños con enfermedad por coronavirus 2019
 ¿Cuánto dura el coronavirus en el cartón, el acero y el plástico?
 La característica común que compartían casi el 100% de los fallecidos por coronavirus en Italia
 Revisó 8000 compuestos en 2 días: La supercomputadora más potente del mundo busca un fármaco eficaz contra el coronavirus
 América Latina sufre la epidemia de dengue más grave de los últimos años
 Desvelan causa de inflamación en placenta de embarazadas con malaria
 Descubren cómo el sistema inmunitario del cuerpo humano lucha contra el coronavirus
 Aprueba China ensayos clínicos de vacuna contra el nuevo coronavirus, aumenta cifra de casos de COVID-19 en el mundo
 Científicos del estado de Sao Paulo reproducen el coronavirus en laboratorio

BOLETÍN SITUACIÓN EPIDEMIOLÓGICA INTERNACIONAL

◆ Resumen semanal de dengue

La Organización Panamericana de la Salud reporta **669 274 (+5636) casos de dengue** en las Américas hasta el 23 de marzo de 2020.

Países	Casos		Países	Casos
Brasil	337243		Islas Turcas y Caicos	69
Paraguay	184434		Guayana Francesa	65
Bolivia	45787		San Bartolomé (Francia)	52
Colombia	31010		Puerto Rico	51
México	17547		Dominica	37
Nicaragua	14452		Islas Caimán	17
Perú	12288		Saint Kitts y Nieves	16
Honduras	8737		San Vicente y las Granadinas	12
Panamá	2535		Trinidad y Tobago	12
Ecuador	2330		Islas Vírgenes (UK)	11
El Salvador	1878		Haití	9
Venezuela	1871		Guyana	7
Guadalupe	1740		Santa Lucía	7
República Domin.	1577		Anguila	5
Guatemala	1364		Chile	4
Costa Rica	1157		Uruguay	2
Martinica	802		Antigua y Barbuda	0
Argentina	648		Aruba	0
Belice	473		Bahamas	0
Jamaica	442		Barbados	0
San Martín (Francia)	355		Bermuda	0
Surinam	157		Montserrat	0
Estados Unidos	71		San Martín (Países Bajos)	0
Total				669274

En 2020, se han reportado **165 (+9) fallecidos** hasta el 23 de marzo (Brasil 58, Paraguay 46, Perú 20, Bolivia 12, Colombia 10, Honduras 8, Venezuela 4, Guatemala 3, Panamá 2, Jamaica y México 1 cada uno).

Fuente: [Organización Panamericana de la Salud](#)

BOLETÍN SITUACIÓN EPIDEMIOLÓGICA INTERNACIONAL

◆ Actualización epidemiológica de dengue en las Américas, 7 de febrero de 2020

Entre la semana epidemiológica (SE) 1 y la SE 52 de 2019 en la Región de las Américas se notificaron 3 139 335 casos de dengue (incidencia de 321,58 casos por 100 000 habitantes), incluidas 1538 defunciones. Del total de casos notificados, 1 367 353 (43,6%) fueron confirmados por criterio de laboratorio y 28 169 (0,9%) fueron clasificados como dengue grave. La tasa de letalidad fue 0,049%. Entre la SE 1 y la SE 5 de 2020, se reportaron 155 343 casos de dengue, incluidas 28 defunciones. Del total de casos notificados, 15 392 fueron confirmados por laboratorio y 715 fueron clasificados como dengue grave.

El número de casos reportados hasta la semana 52 de 2019 (3 139.335), es el mayor registrado en la historia de dengue en las Américas, superando en 30% al número de casos reportados en el año epidémico 2015. Con relación a la proporción de casos de dengue grave, la cifra (0,9%) ha superado a lo observado en los cuatro años previos, sin embargo, se mantiene por debajo de lo observado entre 2010 y 2014 (variando entre 1.35% y 3.05%).

Al comparar el comportamiento de las tasas de incidencia acumulada por subregiones, entre el año 2019 (a la SE 52) y el periodo epidémico anterior (2015-2016, a la SE 52), se observa que, con la excepción de la subregión Andina, en el resto de las subregiones las tasas de incidencia superan al ciclo epidémico previo.

Durante el 2019, treinta y cuatro países y territorios de la Región de las Américas reportaron un incremento de casos a nivel nacional

o en algunas áreas del país en comparación con el 2018. Países como Belice, Costa Rica, El Salvador, México, Nicaragua reportaron tres veces más casos que en el año previo. Otros países y territorios como Antigua y Barbuda, Brasil, Guadalupe, Guatemala, Honduras, Jamaica, Martinica y República Dominicana reportaron entre siete a diez veces más casos de dengue.

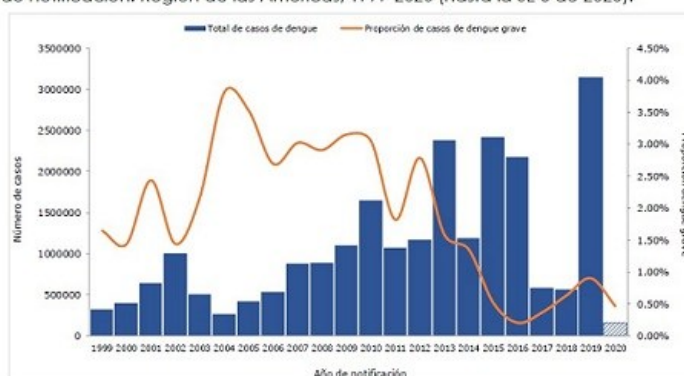
Los cuatro serotipos del virus del dengue (DENV 1, DENV 2, DENV 3 y DENV 4) están presentes en las Américas y en 2019 se detectó la circulación simultánea de todos ellos en Brasil, Guatemala y México; mientras que, en Colombia, Martinica, Panamá, República Dominicana y Venezuela, circulan los serotipos DENV 1, DENV 2 y DENV 3, en Paraguay y Perú, DENV 1, DENV 2 y DENV 4, y en Islas Caimán se reportó la circulación de los serotipos DENV 2, DENV 3 y DENV 4.

En 2019, los cinco países de la Región de Américas con las tasas de incidencia más altas fueron Nicaragua (2962,2 casos por 100 000 habitantes), Belice (2173,3 casos por 100 000 habitantes), Honduras (1230,7 casos por 100.000 habitantes), Brasil (737,4 casos por 100 000 habitantes) y El Salvador (428,4 casos por 100 000 habitantes).

Leer [Resumen de la situación epidemiológica en países seleccionados](#)

Fuente: [Organización Panamericana de la Salud](#)

Figura 1. Distribución de casos reportados de dengue y proporción de dengue grave por año de notificación. Región de las Américas, 1999-2020 (hasta la SE 5 de 2020).



RESUMEN DE OTROS EVENTOS DE LA SEMANA

BOLETÍN SITUACIÓN EPIDEMIOLÓGICA INTERNACIONAL

◆ **Actualización epidemiológica de fiebre amarilla en las Américas, 6 de marzo de 2019**

En 2018, fueron 5 los países y territorios de la región de las Américas que notificaron casos confirmados de fiebre amarilla: Bolivia, Brasil, Colombia, Guayana Francesa y Perú, mientras que en 2019, tres países de la Región (Bolivia, Brasil y Perú) notificaron casos confirmados de fiebre amarilla que ocurrieron entre diciembre de 2018 y febrero de 2019.

Fuente: [Actualización Epidemiológica de fiebre amarilla en las Américas](#)

◆ **Fiebre amarilla en Brasil**

Después del resurgimiento en la región del Medio Oeste, en 2014, el virus de la fiebre amarilla progresó progresivamente a través del territorio brasileño, llegando a áreas con baja cobertura de vacunación y donde no se recomendaba la vacunación. Los mayores brotes en la historia de la fiebre amarilla selvática (FA) en Brasil, desde que se describió este ciclo de transmisión en la década de 1930, ocurrieron en los años de monitoreo 2016/2017 y 2017/2018, cuando alrededor de 2100 casos y más de 700 muertes por la enfermedad. Durante el monitoreo 2018/2019, la llegada del virus a Vale do Ribeira / SP allanó el camino para su entrada en Paraná (enero/2019) y Santa Catarina (marzo/2019) a través de la región costera, donde produjo brotes más pequeños en comparación los de años anteriores. Sin embargo, estas áreas no han registrado la circulación del virus durante décadas, por lo que recientemente se adoptó la recomendación de vacunación para estas poblaciones. También se registraron detecciones en la región amazónica, que indican la circulación activa del virus en el área endémica y el riesgo de nuevas introducciones en la región del Medio Oeste, especialmente en la región hidrográfica Tocantins-Araguaia.

En el monitoreo 2019/2020, iniciado en julio/2019, las detecciones del virus entre primates no humanos (PNH) durante los meses previos al verano, especialmente a partir de noviembre/2019, indicaron que su dispersión a través de corredores ecológicos estimados a partir de los datos de ocurrencia del período anterior tendría lugar durante el período estacional (diciembre a mayo). Los datos actualizados para el período se presentan a continuación.

Epizootias en primates no humanos (monos)

En el período de monitoreo actual (2019/2020), iniciado en julio/2019, se reportaron 1277 eventos que involucraron la muerte de monos con sospecha de FA, de los cuales 46 las epizootias fueron confirmadas por criterios de laboratorio, 394 fueron descartadas, 320 permanecen bajo investigación y 517 fueron clasificadas como indeterminadas, ya que no fue posible recolectar muestras para el diagnóstico. Las detecciones del virus de la fiebre amarilla en la PNH se registraron en São Paulo (3), Paraná (41) y Santa Catarina (2), lo que indica la circulación activa del virus en estos Estados y el mayor riesgo de transmisión a las poblaciones humanas con la llegada del verano. Según lo predicho por el modelo del corredor ecológico, el mantenimiento de la transmisión en estas áreas apunta a la probable dispersión del virus en el oeste de Paraná y el suroeste de Santa Catarina, además de la posible dispersión a Rio Grande do Sul.

Casos humanos

Durante el monitoreo 2019/2020, se notificaron 428 casos humanos sospechosos, de todas las regiones del país, de los cuales 71 (16,6%) permanecen bajo investigación. Se confirmaron 2 casos humanos en el período. El más reciente, con aparición de síntomas a mediados de enero/2020, ocurrió en São Bento do Sul / SC, donde se notificaron varias epizootias en la PNH y se confirmó una.

Fuente: [Ministerio de Salud pública de Brasil](#)

RESUMEN DE OTROS EVENTOS DE LA SEMANA

BOLETÍN SITUACIÓN EPIDEMIOLÓGICA INTERNACIONAL

♦ Actualización epidemiológica de sarampión en las Américas, 28 de febrero de 2020

Resumen de la situación

Entre el 1 de enero y el 22 de febrero de 2020, seis países notificaron casos confirmados: Argentina (45 casos, incluida una defunción), Brasil (338 casos, incluida una defunción), Canadá (1 caso), Chile (2 casos), Estados Unidos de América (5 casos) y Uruguay (2 casos).

En 2019, un total de 20 554 casos confirmados de sarampión fueron notificados en las Américas, incluidas 19 defunciones, en 14 países y territorios de la Región: Argentina (107 casos), Bahamas (3 casos), Brasil (18 203 casos, incluidas 15 defunciones), Canadá (113 casos), Chile (11 casos), Colombia (244 casos, incluida 1 defunción), Costa Rica (10 casos), Cuba (1 caso), Curazao (1 caso), los Estados Unidos de América (1.282 casos), México (20 casos), Perú (2 casos), Uruguay (9 casos) y la República Bolivariana de Venezuela (548 casos, incluidas 3 defunciones).

Situación epidemiológica de sarampión en los países que han notificado casos confirmados de sarampión durante los meses de enero y febrero de 2020.

En **Argentina**, 107 casos confirmados de sarampión tuvieron inicio de exantema en 2019 y 45 casos en 2020.

El brote epidémico en curso comenzó en la SE 35 de 2019 y hasta la SE 7 de 2020 fueron notificados 145 casos confirmados, incluida una defunción. De los 145 casos, tres fueron importados desde Estados Unidos de América y cuatro desde Brasil, cuyo genotipo y linaje se encuentra en estudio. De los 138 casos restantes, no se pudo establecer el origen y forman parte de un mismo brote. Entre los 145 casos confirmados, 92 (63%) no estaban vacunados, 14 (10%) estaban vacunados con una dosis y 11 (8%) con dos dosis². En 28 (19%) casos no se obtuvo información sobre el antecedente de vacunación. En este brote, se ha detectado el genotipo D8, linaje MVs/Gir Somnath.IND/42.16.

Desde la declaración de la eliminación de sarampión en la región de las Américas en 2016, **Brasil**, al igual que el resto de los países en esta región, ha estado expuestos a la importación de casos desde otras regiones, generando casos aislados. Sin embargo, esa situación cambió a partir de un caso importado desde Venezuela en febrero de 2018 cuando se reintrodujo la circulación viral en el país generando ese mismo año un brote con 10.330 casos confirmados y que afectó principalmente la región norte del país, identificándose la circulación del genotipo D8, linaje MVi/HuluLangat.MYS/26.11. A principios de 2019, mientras los estados de la región norte del país cerraban los brotes, nuevamente a partir de casos importados (desde Israel y Noruega), se iniciaron nuevas cadenas de transmisión, generando un brote aun mayor que el del año previo, finalizando el 2019 con 18.203 casos confirmados y detectándose la circulación del genotipo D8, pero tres diferentes linajes: MVs/FrankfurtMain.DEU/17.11, MVi/Delhi.IND/01.14/06 y MVs/Gir Somnath.IND/42.16, siendo el linaje MVs/Gir Somnath.IND/42.16 el más detectado.

Los brotes ocurridos en 2018 y 2019, superaron ampliamente a los brotes observados en las dos décadas previas

Entre la SE 1 y la SE 5 de 2020, se han notificado 2184 casos sospechosos, de los cuales 338 (incluida una defunción) fueron confirmados, 291 fueron descartados y 1555 continúan en investigación. El genotipo D8, linaje MVs/Gir Somnath.IND/42.16 continúa predominando en 2020.

Las unidades federales que continúan con brotes activos en 2020 son: Alagoas, Bahía, Minas Gerais, Pará, Paraná, Pernambuco, Rio de Janeiro, Rio Grande do Sul, Santa Catarina, São Paulo y Sergipe. Desde el inicio del brote y hasta el 8 de febrero de 2020, se notificaron 54 214 casos sospechosos, de los cuales 16.266 fueron confirmados (incluidas 15 defunciones), 29.201 fueron descartados y 8.747 continúan en investigación.

En **Chile**, entre las SE 1 y la SE 52 de 2019 fueron notificados 11 casos confirmados de sarampión. En enero de 2020, fueron notificados dos casos confirmados importados.

En **Estados Unidos**, entre el 1 de enero y el 31 de diciembre de 2019 se confirmaron 1282 casos de sarampión. Hasta el 31 de enero de 2020, fueron notificados 5 casos confirmados en 5 estados.

En **Uruguay**, entre la SE 1 y la SE 52 de 2019, fueron notificados 9 casos confirmados. Entre enero y febrero de 2020, fueron notificados 2 casos relacionados con importación. Los casos, corresponden a un lactante de 11 meses, y su madre de 42 años, ambos convivieron, durante el período de transmisibilidad, con un caso que fue confirmado en Argentina. La fecha de inicio de exantema de la madre fue en la SE 5 y la del lactante fue en la SE 6 de 2020. El genotipo y linaje de estos casos se encuentra pendiente. No se han confirmado casos de sarampión relacionados con estos dos casos.

Leer orientaciones para las autoridades nacionales en: [Organización Panamericana de la Salud](#)

BOLETÍN SITUACIÓN EPIDEMIOLÓGICA INTERNACIONAL

RESUMEN DE OTROS EVENTOS

Nuevo coronavirus (COVID-19), actualización 24 de marzo de 2020

Los datos presentados en esta página se recopilaron entre las 6:00 y las 10:00 CET

Resumen: Desde el 31 de diciembre de 2019 y hasta el 24 de marzo de 2020, se han informado 378 041 casos de COVID-19 (de acuerdo con las definiciones de casos aplicadas y las estrategias de prueba en los países afectados), incluidas 16 365 muertes. Las muertes han sido reportadas desde Italia (6077), China (3283), España (2182), Irán (1812), Francia (860), Estados Unidos (590), Reino Unido (335), Países Bajos (213), Alemania (126), Corea del Sur (120), Bélgica (88), Suiza (66), Indonesia (49), Japón (42), Turquía (37), Brasil (34), Filipinas (33), Austria (25), Suecia (25), Canadá (24), Dinamarca (24), Iraq (23), Portugal (23), San Marino (20), Ecuador (18), Argelia (17), Grecia (17), Egipto (14), Malasia (14), India (9), Hungría (8), Luxemburgo (8), Noruega (8), Polonia (8), Australia (7), Transporte internacional en Japón (7), Rumania (7), Irlanda (6), Pakistán (6), Panamá (6), Perú (5), Albania (4), Argentina (4), Líbano (4), México (4), Marruecos (4), Tailandia (4), Bangladesh (3), Bulgaria (3), Burkina Faso (3), Colombia (3), República Dominicana (3), Túnez (3), Ucrania (3), Bahrein (2), Chile (2), Costa Rica (2), República Democrática del Congo (2), Ghana (2), Islandia (2), Mauricio (2), Macedonia del Norte (2), Singapur (2), Taiwán (2), Emiratos Árabes Unidos (2), Afganistán (1), Azerbaiyán (1), Bosnia y Herzegovina (1), Islas Caimán (1), Cuba (1), República Checa (1), Finlandia (1), Gabón (1), Gambia (1), Guam (1), Guatemala (1), Guyana (1), Israel (1), Kosovo (1), Lituania (1), Moldavia (1), Nigeria (1), Paraguay (1), Serbia (1), Eslovenia (1), Sudán (1) y Zimbabue (1).

Se han reportado casos en los siguientes continentes:

África: Sudáfrica (402), Egipto (327), Argelia (189), Marruecos (134), Túnez (89), Senegal (79), Burkina Faso (75), Camerún (56), Nigeria (40), Ruanda (36), Ghana (27), República Democrática del Congo (26), Costa de Marfil (25), Togo (18), Madagascar (17), Kenia (16), República Unida de Tanzania (12), Etiopía (11), Guinea Ecuatorial (9), Uganda (9), Seychelles (7), Gabón (6), Benin (5), República Centroafricana (4), Congo (4), Eswatini (4), Cabo Verde (3), Djibouti (3), Liberia (3), Namibia (3), Zambia (3), Angola (2), Chad (2), Gambia (2), Guinea (2), Mauritania (2), Níger (2), Sudán (2), Zimbabue (2), Eritrea (1), Mozambique (1) y Somalia (1).

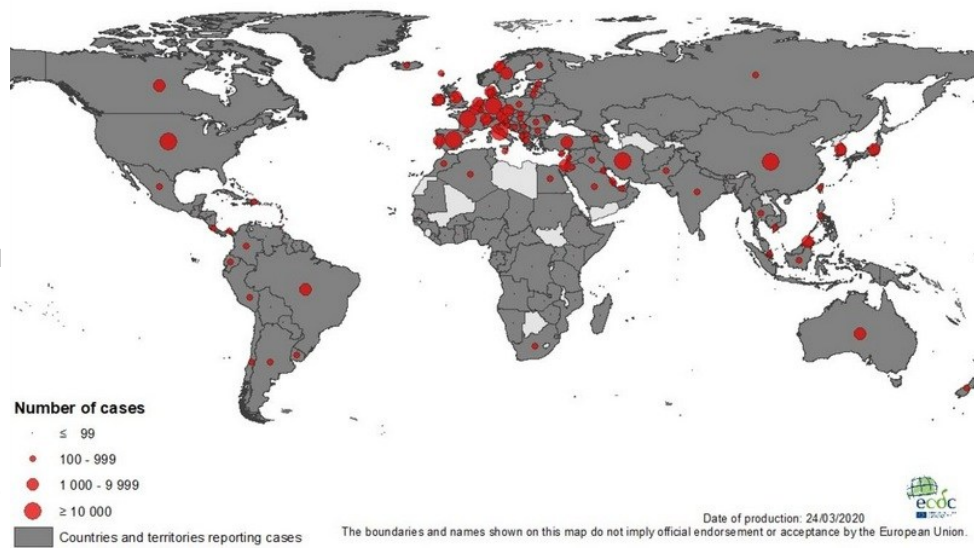
Asia: China (81 748), Irán (23 049), Corea del Sur (9 037), Malasia (1 518), Israel (1 442), Japón (1 128), Pakistán (887), Tailandia (827), Indonesia (579), Arabia Saudita (562), Singapur (509), Qatar (501), India (492), Filipinas (462), Bahrein (339), Líbano (267), Irak (266), Emiratos Árabes Unidos (198), Taiwán (195), Kuwait (189), Vietnam (123), Jordania (112), Sri Lanka (97), Brunei Darussalam (91), Camboya (87), Omán (66), Kazajstán (62), Palestina (59), Uzbekistán (49), Afganistán (40), Mauricio (36), Bangladesh (33), Kirguistán (16), Maldivas (13), Mongolia (10), Bután (2), Myanmar (2), Nepal (2), Siria (1) y Timor-Leste (1).

América: Estados Unidos (46442), Brasil (1,891), Canadá (1,646), Ecuador (981), Chile (746), Perú (395), México (367), Panamá (345), Argentina (301), República Dominicana (245), Colombia (235), Uruguay (162), Costa Rica (158), Venezuela (84), Trinidad y Tobago (51), Cuba (40), Honduras (30), Bolivia (28), Paraguay (27), Guatemala (20), Jamaica (19), Barbados (17), Antillas Neerlandesas (17), Islas Vírgenes de los Estados Unidos (17), Bermudas (6), Guyana (6), Surinam (6), El Salvador (5), Haití (5), Bahamas (4), Groenlandia (4), Islas Caimán (3), Nicaragua (2), Santa Lucía (2), Antigua y Barbuda (1), Belice (1), Dominica (1), Granada (1), Montserrat (1) y San Vicente y las Granadinas (1).

Europa: Italia (63 927), España (33 089), Alemania (29 212), Francia (19 856), Suiza (8015), Reino Unido (6650), Países Bajos (4749), Austria (4486), Bélgica (3743), Noruega (2371), Portugal (2060), Suecia (2016), Turquía (1529), Dinamarca (1460), República Checa (1236), Irlanda (1125), Luxemburgo (875), Polonia (749), Finlandia (700), Grecia (695), Islandia (588), Rumania (576), Eslovenia (442), Rusia (438), Estonia (352), Croacia (306), Serbia (222), Bulgaria (201), Armenia (194), Eslovaquia (191), Hungría (187), San Marino (187), Letonia (180), Lituania (179), Macedonia del Norte (136), Andorra (133), Bosnia y Herzegovina (129), Islas Feroe (118), Chipre (116), Moldavia (109), Malta (107), Albania (100), Bielorrusia (81), Ucrania (73), Azerbaiyán (72), Georgia (61), Kosovo (61), Liechtenstein (46), Montenegro (27), Mónaco (23), Guernsey (20), Jersey (18), Gibraltar (15), Isla de Man (13) y Holy Ver (1).

Oceanía: Australia (1823), Nueva Zelanda (142), Guam (29), Polinesia francesa (23), Nueva Caledonia (7), Fiji (4) y Papua Nueva Guinea (1).

Otros: Transporte internacional en Japón (696).



Fuente: [Centro Europeo para la Prevención y el Control de Enfermedades](https://ecdc.europa.eu/en)

BOLETÍN SITUACIÓN EPIDEMIOLÓGICA INTERNACIONAL

RESUMEN DE OTROS EVENTOS

Coronavirus. Cuba. Parte de cierre del día 23 de marzo de 2020 a las 12 de la noche

Al cierre del día de ayer, 23 de marzo, se confirmaron 8 nuevos casos de COVID-19, para un acumulado de 48 en el país.

- Ciudadana cubana de 57 años de edad con residencia en el municipio Plaza de la Revolución, La Habana. Arribó al país el 15 de marzo procedente de España. Comenzó el propio día 15 comienza con síntomas y el 18 fue ingresado en el Hospital Naval Dr. Luís Díaz Soto como caso sospechoso. Se mantiene con evolución satisfactoria hasta el momento.
- Ciudadano cubano de 42 años de edad con residencia en el municipio y provincia Pinar del Río. Arribó al país el 11 de marzo procedente de Montevideo, Uruguay. El día 16 comenzó con síntomas y el 20 pasado fue ingresado en el Hospital León Cuervo Rubio como caso sospechoso. Se mantiene con evolución satisfactoria hasta el momento.
- Ciudadana cubana de 60 años de edad con residencia en el municipio Cotorro, provincia La Habana. Arribó al país el 15 de marzo procedente de Asturias, España. El día 17 comenzó con síntomas y el 19 fue ingresado en el Hospital Dr. Luís Díaz Soto como caso sospechoso. Se mantiene con evolución satisfactoria hasta el momento.
- Ciudadana rusa de 60 años de edad, con residencia en el municipio Playa, provincia La Habana. Arribó al país el 15 de marzo procedente de República Dominicana. Comenzó con síntomas el día 18 y el 19 fue ingresada en el IPK como caso sospechoso. Se mantiene con evolución satisfactoria hasta el momento.
- Ciudadano cubano con residencia en los Estados Unidos, de 36 años de edad. Reside en el municipio Palma Soriano, provincia Santiago de Cuba. Arribó al país el 21 de marzo procedente de Estados Unidos. Comenzó con síntomas el día 15 y el 22 fue ingresado en Villa Colibrí como caso sospechoso. Se mantiene con evolución satisfactoria hasta el momento.
- Ciudadana cubana de 42 años de edad con residencia en el municipio y provincia Ciego de Ávila. Arribó al país el 15 de marzo procedente de Luisiana, Estados Unidos. Comenzó con síntomas el día 17 y el 19 fue ingresada en el centro de aislamiento Nguyen Van Troi como caso sospechoso. Se mantiene con evolución satisfactoria hasta el momento.
- Ciudadano cubano de 49 años de edad con antecedentes de Hipertensión Arterial. Reside en el municipio Taguasco, provincia Sancti Spíritus. Arribó al país el 17 de marzo procedente de República Dominicana. Comenzó con síntomas el día 17 y el 21 fue ingresado en Hospital de Rehabilitación como caso sospechoso. Se mantiene con evolución satisfactoria hasta el momento.
- Ciudadano cubano de 49 años de edad con antecedentes de Hipertensión Arterial y Diabetes Mellitus. Reside en el municipio Placetas, provincia Villa Clara. Arribó al país el 20 de marzo procedente de Estados Unidos. Comenzó con síntomas el día 21 y el 22 fue ingresado en Hospital Manuel Piti Fajardo como caso sospechoso. Se mantiene con evolución satisfactoria hasta el momento.

En el día de ayer se dio de alta médica del IPK al paciente de 25 años de edad, residente en Santa Clara, provincia Villa Clara, esposo de la ciudadana boliviana. Continúa con ingreso domiciliario durante 14 días, bajo supervisión médica diaria.

De los 48 pacientes diagnosticados con la enfermedad, se mantienen ingresados 45, de los cuales dos se mantienen en estado crítico y uno grave. Un equipo médico de especialistas en Terapia Intensiva y el Grupo de Expertos del Ministerio de Salud Pública mantienen una atención y seguimiento permanente a estos pacientes. El resto de los pacientes presentan una evolución clínica estable.

En Cuba, hasta el 23 de marzo, se encuentran ingresados para vigilancia clínico- epidemiológica, en los centros de aislamiento y atención creados con este fin, 1229 pacientes, de ellos 174 extranjeros y 1055 cubanos. Otras 33 132 personas se vigilan desde la Atención Primaria de Salud en sus hogares.

Fuente: [Ministerio de Salud Pública](#)

BOLETÍN SITUACIÓN EPIDEMIOLÓGICA INTERNACIONAL

RESUMEN DE OTROS EVENTOS DE LA SEMANA

Brote de la enfermedad por virus del Ébola en República Democrática del Congo

El brote de la enfermedad del virus del Ébola (EVE) en las provincias Kivu del Norte, Kivu del Sur e Ituri, en República Democrática del Congo, se mantiene estable, sin nuevos casos ni muertes registradas durante la semana del informe. Este es el trigésimo tercer (33er) día consecutivo sin informar nuevos casos confirmados de EVE. Durante los últimos 21 días (del 1 al 21 de marzo de 2020), no se informaron casos confirmados. Entre las 29 zonas de salud afectadas, 28 no han reportado casos confirmados en los últimos 42 días.

Hasta el 21 de marzo de 2020, se reportó un total de 3444 casos de EVE, incluidos 3310 casos confirmados y 143 casos probables. Se han informado casos confirmados de 29 zonas de salud: Ariwara (1), Bunia (4), Komanda (56), Lolwa (6), Mambasa (82), Mandima (347), Nyakunde (2), Rwampara (8) y Tchomia (2) en la provincia Ituri; Alimbongo (5), Beni (721), Biena (19), Butembo (295), Goma (1), Kalunguta (198), Katwa (653), Kayna (28), Kyondo (25), Lubero (31), Mabalako (463), Manguredjipa (18), Masereka (50), Musienene (85), Mutwanga (32), Nyiragongo (3), Oicha (65), Pinga (1) y Vuhovi (103) en la provincia Kivu del Norte y Mwenga (6) en provincia Kivu del Sur.

Veintisiete de las 50 zonas de

salud generaron alertas el 21 de marzo de 2020. De 4638 alertas procesadas (de las cuales 4597 eran nuevas) en las zonas de salud que informaron al 21 de marzo de 2020, se investigaron 4596 y 364 (7.9.0%) se validaron como casos sospechosos.

Hasta el 21 de marzo de 2020, se registró un total de 2273 muertes, incluyendo 2130 entre los casos confirmados, lo que resulta en una tasa de letalidad entre los casos confirmados del 64% (2130/3310). Hasta el 21 de marzo de 2020, el número total de trabajadores de la salud afectados permanece en 171, que representa el 5% de los casos confirmados y probables.

Leer: Acciones de Salud Pública (inglés) en:

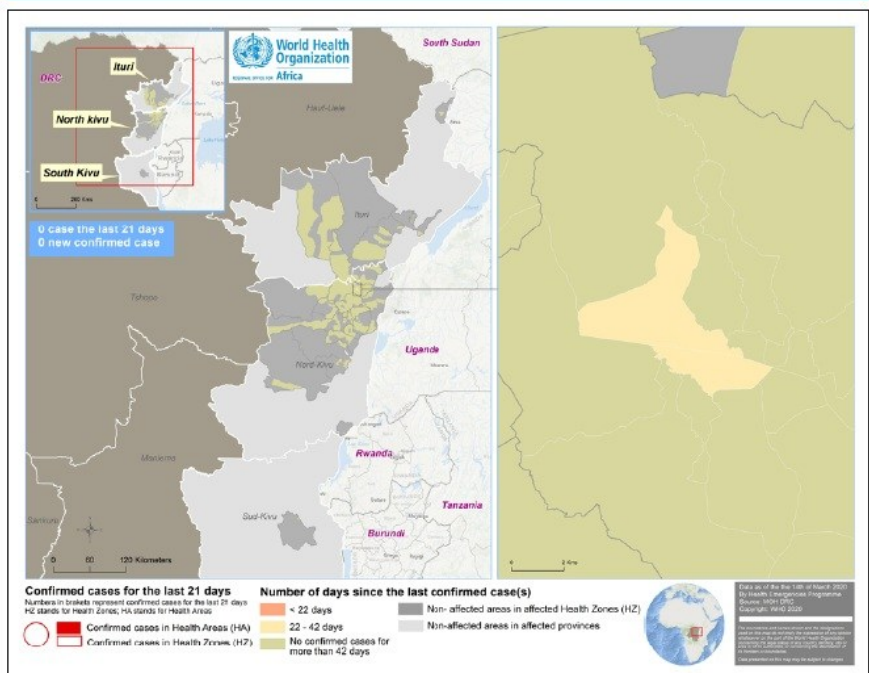
<https://reliefweb.int/sites/reliefweb.int/files/resources/OEW12-1622032020.pdf>

Interpretación de la situación por la OMS

La continua notificación de cero nuevos casos de EVE en la República Democrática del Congo es alentadora, a pesar del incidente de seguridad que ocurrió en Mangina durante la semana. La continua inseguridad sigue siendo motivo de preocupación, especialmente debido a que se requiere un acceso continuo y una mayor vigilancia en todas las zonas de salud para mantener una respuesta completa para evitar cualquier resurgimiento de la enfermedad.

Fuente: [Organización Mundial de la Salud](#)

Geographical distribution of confirmed Ebola virus disease cases reported from 23 February - 14 March 2020, North Kivu, South Kivu and Ituri provinces, Democratic Republic of the Congo.



BOLETÍN SITUACIÓN EPIDEMIOLÓGICA INTERNACIONAL

OTROS EVENTOS DE LA SEMANA

Cuba

- ⇒ [Actualización diaria sobre el Covid-19 en Cuba](#)
- ⇒ [Mascarillas entre cubanos, un símbolo de la prevención](#)
- ⇒ [Cuba frente a la COVID-19, día 13: Últimas noticias](#)
- ⇒ [Gobierno cubano amplía y extrema medidas para enfrentar la COVID-19](#)
- ⇒ [Mi Hogar, mi refugio](#)
- ⇒ [Paciente enferma de Covid-19: hay que extremar las precauciones y el pueblo tiene que cooperar](#)
- ⇒ [El país, por la vida de los suyos](#)
- ⇒ [Embajador de Cuba en China: la solidaridad es la única brújula posible ante la pandemia](#)
- ⇒ [Gobierno cubano informa nuevas medidas para el enfrentamiento a la COVID-19](#)
- ⇒ [Científicos cubanos trabajan en el diseño de una vacuna contra la COVID-19](#)
- ⇒ [Redes sociales, Covid-19 y las preguntas que usted pudiera estar pensando](#)
- ⇒ [En la línea frontal contra Covid-19](#)
- ⇒ [Díaz-Canel: Lo que evitará el contagio es el trabajo coherente](#)
- ⇒ [COVID-19: Confío en la ciencia cubana y en mis colegas inmunólogos y virólogos](#)
- ⇒ ["Salvar, salva": Atraca en puerto cubano de Mariel crucero británico MS Braemar](#)
- ⇒ [¿Cómo se preparan las escuelas para Covid-19, sin interrumpir las clases?](#)
- ⇒ [El HeberFeron se aplica en todos los municipios de Cuba](#)
- ⇒ [Cuba mantiene estrecha vigilancia frente al nuevo coronavirus](#)
- ⇒ [Puerto seguro en medio de la adversidad](#)

El mundo

- ⇒ [Situación del ébola en la República Democrática del Congo](#)
- ⇒ [Actualización Epidemiológica de la OMS del nuevo coronavirus \(COVID-19\)](#)
- ⇒ [Actualización Epidemiológica de difteria en las Américas](#)
- ⇒ [Actualización Epidemiológica de dengue en las Américas](#)
- ⇒ [Actualización epidemiológica de sarampión en las Américas](#)
- ⇒ [Dengue, virus del zika y chikungunya en Argentina](#)
- ⇒ [Dengue, virus del Zika y chikungunya en Bolivia](#)
- ⇒ [Dengue, virus del Zika y chikungunya en Brasil](#)
- ⇒ [Dengue, virus del Zika y chikungunya en El Salvador](#)
- ⇒ [Dengue, virus del Zika y chikungunya en México](#)
- ⇒ [Dengue, virus del Zika y chikungunya en Perú](#)
- ⇒ [Fiebre amarilla en Perú](#)
- ⇒ [Malaria en México y Perú](#)
- ⇒ [Sarampión en Argentina](#)
- ⇒ [Enfermedad de Chagas en Perú](#)
- ⇒ [Situación de salud en República Democrática del Congo](#)

Noticias

- ⇒ [Científicos del estado de Sao Paulo reproducen el coronavirus en laboratorio](#)
- ⇒ [Expertos de Wuhan explican lo que impide a Italia combatir con éxito el coronavirus](#)
- ⇒ [Alemania afirma ver las primeras señales de aplanamiento de la curva de infecciones con el covid-19](#)
- ⇒ [La vacuna rusa contra el coronavirus pasa la primera fase de desarrollo](#)
- ⇒ [Director de la OMS confirma que ya comenzó el primer ensayo clínico de la vacuna contra el coronavirus](#)
- ⇒ [Características de 2143 niños con enfermedad por coronavirus 2019](#)
- ⇒ [¿Cuánto dura el coronavirus en el cartón, el acero y el plástico?](#)
- ⇒ [La característica común que compartían casi el 100% de los fallecidos por coronavirus en Italia](#)
- ⇒ [Revisó 8000 compuestos en 2 días: La supercomputadora más potente del mundo busca un fármaco eficaz contra el coronavirus](#)
- ⇒ [América Latina sufre la epidemia de dengue más grave de los últimos años](#)
- ⇒ [Desvelan causa de inflamación en placenta de embarazadas con malaria](#)
- ⇒ [Descubren cómo el sistema inmunitario del cuerpo humano lucha contra el coronavirus](#)
- ⇒ [Aprueba China ensayos clínicos de vacuna contra el nuevo coronavirus, aumenta cifra de casos de COVID-19 en el mundo](#)

BOLETÍN SITUACIÓN EPIDEMIOLÓGICA INTERNACIONAL

ARTE Y MEDICINA

Obras de arte que muestran las peores enfermedades de la historia (Primeras obras en los boletines No. [9](#), [10](#) y [11](#))

Entender las enfermedades siglos atrás, cuando la medicina no lograba curarlas o, incluso explicarlas, era el día a día de nuestros antepasados

¿La causa de ellas? Normalmente divina o supersticiosa. Tan duramente golpearon a la sociedad y a la cultura en general que se representaron en expresiones artísticas que has perdurado hasta nuestros días como lo son las obras de arte.

En la siguiente recopilación mostramos una selección de ejemplos que ilustran hasta qué punto llegaban algunas enfermedades ahora erradicadas, que hubieran podido curarse en la actualidad y en algunos casos, que perduran hoy en día.

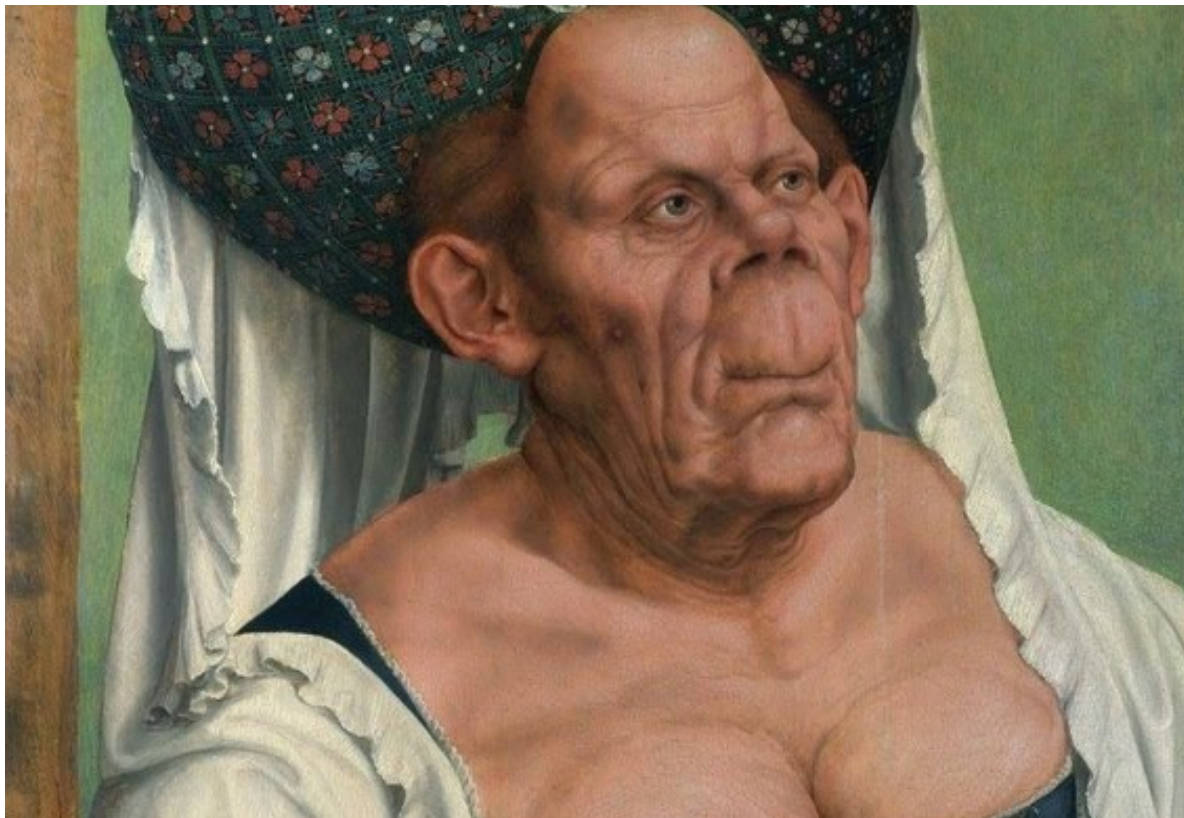
Cupido durmiendo (1608) – Caravaggio – Enfermedad: Hipopituitarismo



BOLETÍN SITUACIÓN EPIDEMIOLÓGICA INTERNACIONAL

ARTE Y MEDICINA

Una mujer vieja y grotesca o La Duquesa Fea (1513) – Quentin Matsys – Enfermedad: Enfermedad de Paget



Continuará en el próximo boletín...

Situación Epidemiológica Internacional es una publicación oficial de la Dirección de Vigilancia del Ministerio de Salud Pública de Cuba. Su frecuencia es semanal en formato electrónico.

Director: Dr. Lorenzo Somarriba López.

Asesor: Dr. Germán Carrera Cánova.

Edición: MSc. Sania Cisneros Velázquez.

Compilación: MSc. Sania Cisneros Velázquez/Dra. Liane Castro Benítez.

Dirección Postal: Calle 23 No. 201 entre M y N, Vedado, Plaza,

La Habana, Cuba. CP: 10 400.

Teléfono: (537) 8396273.