

ISSN 1028-4346

SEI

SITUACIÓN EPIDEMIOLÓGICA  
INTERNACIONAL

*SEI No. 9, 2020*

*3 de marzo*



CENTRO DE DIRECCIÓN MINISTERIAL MINSAP

DIRECCIÓN DE VIGILANCIA EN SALUD. MINISTERIO DE SALUD PÚBLICA  
Dirección Postal: Calle 23 No. 201 entre M y N, Plaza, La Habana, Cuba.  
Código Postal: 10 400.

## BOLETÍN SITUACIÓN EPIDEMIOLÓGICA INTERNACIONAL

### En este número:

**América** (La OPS no ha actualizado datos de zika y chikungunya desde 2017).

⇒ **Zika:** hasta diciembre de 2017 se reportaron 583 451 casos sospechosos en la región, confirmados 223 477 y 3720 casos de microcefalia, 20 fallecidos y 6329 importados.

⇒ **Chikungunya:** hasta el 22 de diciembre de 2017 se reportaron 61 613 casos sospechosos, 123 087 confirmados, 101 fallecidos y 107 casos importados.

⇒ **Dengue:** la Organización Panamericana de la Salud reporta **412 894 casos** de dengue y **101 fallecidos** en las Américas hasta el 2 de marzo de 2020.

⇒ **Fiebre amarilla:** Tres países de la Región (Bolivia, Brasil y Perú) notificaron casos confirmados de fiebre amarilla que ocurrieron entre diciembre de 2018 y febrero de 2019. En Brasil, durante el monitoreo 2019/2020, fueron notificados 428 casos humanos sospechosos de todas las regiones del país, de los que se confirmaron 2 casos y se reportaron 1277 eventos que implica la muerte de monos con sospecha de fiebre amarilla, de los cuales 46 epizootias fueron confirmadas.

### Cuba

Expertos cubanos y foráneos se actualizarán sobre Medicina Tropical y del Viajero

El HeberFeron se aplica en todos los municipios de Cuba

Amplían profesionales cubanos dominio de modernas tecnologías de salud

Desde hoy en toda Cuba Campaña de Vacunación Antipoliomielítica

Covid-19: Cuba refuerza vigilancia epidemiológica y preparación del sistema de salud

### El mundo

Situación del ébola en la República Democrática del Congo

Actualización Epidemiológica de la OMS del nuevo coronavirus (COVID-19)

Actualización Epidemiológica de dengue en las Américas

Actualización epidemiológica de sarampión en las Américas

Dengue, virus del zika y chikungunya en Argentina

Dengue, virus del Zika y chikungunya en Brasil

Dengue, virus del Zika y chikungunya en Colombia

Dengue, virus del Zika y chikungunya en El Salvador

Dengue, virus del Zika y chikungunya en México

Chikungunya en Kenia

Fiebre amarilla en Nigeria

Malaria en Colombia y México

Cólera en Camerún, Etiopía y Kenia

Sarampión en Colombia, Etiopía, Kenia, Liberia, Mali y Seychelles

Sarampión en Nigeria, República Centroafricana, República Democrática del Congo

Poliomielitis en Angola, Costa de Marfil, Etiopía y Nigeria

Fiebre de Lassa en Liberia y Nigeria

Fiebre hemorrágica del Crimea-Congo en Mali

Leishmaniasis en Kenia

Situación de salud en Nigeria y Sudán del Sur

### Noticias

Descifran genoma del primer caso de coronavirus en Latinoamérica

**BOLETÍN SITUACIÓN EPIDEMIOLÓGICA INTERNACIONAL**♦ **Resumen semanal de dengue**

La Organización Panamericana de la Salud reporta **412 894 (+48 089) casos de dengue** en las Américas hasta el 2 de marzo de 2020.

Países	Casos	Países	Casos
Brasil	167051	Surinam	57
Paraguay	137423	San Bartolomé (Francia)	52
Colombia	27710	Estados Unidos	47
Bolivia	23164	Dominica	37
Nicaragua	12961	Saint Kitts y Nevis	16
México	12940	Islas Caimán	15
Perú	8221	San Vicente y las Granadinas	12
Honduras	7730	Trinidad y Tobago	12
Ecuador	2330	Islas Vírgenes (UK)	11
Panamá	2101	Haití	9
Guadalupe	1740	Guyana	7
Venezuela	1871	Santa Lucía	7
República Domin.	1577	Anguila	5
El Salvador	1506	Chile	4
Guatemala	1364	Puerto Rico	4
Costa Rica	899	Antigua y Barbuda	0
Martinica	802	Aruba	0
Belice	473	Bahamas	0
San Martín (Francia)	355	Barbados	0
Jamaica	181	Bermuda	0
Islas Turcas y Caicos	69	Montserrat	0
Argentina	66	San Martín (Países Bajos)	0
Guayana Francesa	65		
<b>Total</b>			<b>412894</b>

En 2020, se han reportado **101 (+24) fallecidos** hasta el 2 de marzo (Paraguay 34, Brasil 24, Perú 11, Bolivia 9, Honduras 7, Colombia 6, Venezuela 4, Guatemala 3, Jamaica México y Panamá 1 cada uno).

## BOLETÍN SITUACIÓN EPIDEMIOLÓGICA INTERNACIONAL

### ◆ Actualización epidemiológica de dengue en las Américas, 7 de febrero de 2020

Entre la semana epidemiológica (SE) 1 y la SE 52 de 2019 en la Región de las Américas se notificaron 3 139 335 casos de dengue (incidencia de 321,58 casos por 100 000 habitantes), incluidas 1538 defunciones. Del total de casos notificados, 1 367 353 (43,6%) fueron confirmados por criterio de laboratorio y 28 169 (0,9%) fueron clasificados como dengue grave. La tasa de letalidad fue 0,049%. Entre la SE 1 y la SE 5 de 2020, se reportaron 155 343 casos de dengue, incluidas 28 defunciones. Del total de casos notificados, 15 392 fueron confirmados por laboratorio y 715 fueron clasificados como dengue grave.

El número de casos reportados hasta la semana 52 de 2019 (3 139.335), es el mayor registrado en la historia de dengue en las Américas, superando en 30% al número de casos reportados en el año epidémico 2015. Con relación a la proporción de casos de dengue grave, la cifra (0,9%) ha superado a lo observado en los cuatro años previos, sin embargo, se mantiene por debajo de lo observado entre 2010 y 2014 (variando entre 1.35% y 3.05%).

Al comparar el comportamiento de las tasas de incidencia acumulada por subregiones, entre el año 2019 (a la SE 52) y el periodo epidémico anterior (2015-2016, a la SE 52), se observa que, con la excepción de la subregión Andina, en el resto de las subregiones las tasas de incidencia superan al ciclo epidémico previo.

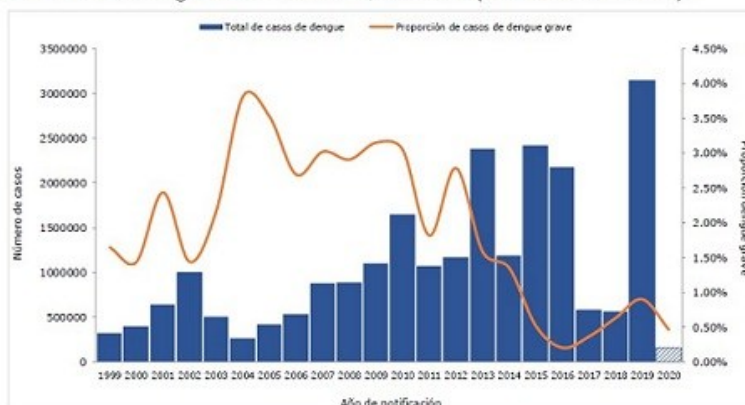
Durante el 2019, treinta y cuatro países y territorios de la Región de las Américas reportaron un incremento de casos a nivel

nacional o en algunas áreas del país en comparación con el 2018. Países como Belice, Costa Rica, El Salvador, México, Nicaragua reportaron tres veces más casos que en el año previo. Otros países y territorios como Antigua y Barbuda, Brasil, Guadalupe, Guatemala, Honduras, Jamaica, Martinica y República Dominicana reportaron entre siete a diez veces más casos de dengue.

Los cuatro serotipos del virus del dengue (DENV 1, DENV 2, DENV 3 y DENV 4) están presentes en las Américas y en 2019 se detectó la circulación simultánea de todos ellos en Brasil, Guatemala y México; mientras que, en Colombia, Martinica, Panamá, República Dominicana y Venezuela, circulan los serotipos DENV 1, DENV 2 y DENV 3, en Paraguay y Perú, DENV 1, DENV 2 y DENV 4, y en Islas Caimán se reportó la circulación de los serotipos DENV 2, DENV 3 y DENV 4.

En 2019, los cinco países de la Región de Américas con las tasas de incidencia más altas fueron Nicaragua (2962,2 casos por 100 000 habitantes), Belice (2173,3 casos por 100 000 habitantes), Honduras (1230,7 casos por 100.000 habitantes), Brasil (737,4 casos por 100 000 habitantes) y El Salvador (428,4 casos por 100 000 habitantes).

**Figura 1.** Distribución de casos reportados de dengue y proporción de dengue grave por año de notificación. Región de las Américas, 1999-2020 (hasta la SE 5 de 2020).



Leer [Resumen de la situación epidemiológica en países seleccionados](#)

Fuente: [Organización Panamericana de la Salud](#)

## RESUMEN DE OTROS EVENTOS DE LA SEMANA

## BOLETÍN SITUACIÓN EPIDEMIOLÓGICA INTERNACIONAL

◆ **Actualización epidemiológica de fiebre amarilla en las Américas, 6 de marzo de 2019**

En 2018, fueron 5 los países y territorios de la región de las Américas que notificaron casos confirmados de fiebre amarilla: Bolivia, Brasil, Colombia, Guayana Francesa y Perú, mientras que en 2019, tres países de la Región (Bolivia, Brasil y Perú) notificaron casos confirmados de fiebre amarilla que ocurrieron entre diciembre de 2018 y febrero de 2019.

Fuente: [Actualización Epidemiológica de fiebre amarilla en las Américas](#)

◆ **Fiebre amarilla en Brasil**

Después del resurgimiento en la región del Medio Oeste, en 2014, el virus de la fiebre amarilla progresó progresivamente a través del territorio brasileño, llegando a áreas con baja cobertura de vacunación y donde no se recomendaba la vacunación. Los mayores brotes en la historia de la fiebre amarilla selvática (FA) en Brasil, desde que se describió este ciclo de transmisión en la década de 1930, ocurrieron en los años de monitoreo 2016/2017 y 2017/2018, cuando alrededor de 2100 casos y más de 700 muertes por la enfermedad. Durante el monitoreo 2018/2019, la llegada del virus a Vale do Ribeira / SP allanó el camino para su entrada en Paraná (enero/2019) y Santa Catarina (marzo/2019) a través de la región costera, donde produjo brotes más pequeños en comparación los de años anteriores. Sin embargo, estas áreas no han registrado la circulación del virus durante décadas, por lo que recientemente se adoptó la recomendación de vacunación para estas poblaciones. También se registraron detecciones en la región amazónica, que indican la circulación activa del virus en el área endémica y el riesgo de nuevas introducciones en la región del Medio Oeste, especialmente en la región hidrográfica Tocantins-Araguaia.

En el monitoreo 2019/2020, iniciado en julio/2019, las detecciones del virus entre primates no humanos (PNH) durante los meses previos al verano, especialmente a partir de noviembre/2019, indicaron que su dispersión a través de corredores ecológicos estimados a partir de los datos de ocurrencia del período anterior tendría lugar durante el período estacional (diciembre a mayo). Los datos actualizados para el período se presentan a continuación.

**Epizootias en primates no humanos (monos)**

En el período de monitoreo actual (2019/2020), iniciado en julio/2019, se reportaron 1277 eventos que involucraron la muerte de monos con sospecha de FA, de los cuales 46 las epizootias fueron confirmadas por criterios de laboratorio, 394 fueron descartadas, 320 permanecen bajo investigación y 517 fueron clasificadas como indeterminadas, ya que no fue posible recolectar muestras para el diagnóstico. Las detecciones del virus de la fiebre amarilla en la PNH se registraron en São Paulo (3), Paraná (41) y Santa Catarina (2), lo que indica la circulación activa del virus en estos Estados y el mayor riesgo de transmisión a las poblaciones humanas con la llegada del verano. Según lo predicho por el modelo del corredor ecológico, el mantenimiento de la transmisión en estas áreas apunta a la probable dispersión del virus en el oeste de Paraná y el suroeste de Santa Catarina, además de la posible dispersión a Rio Grande do Sul.

**Casos humanos**

Durante el monitoreo 2019/2020, se notificaron 428 casos humanos sospechosos, de todas las regiones del país, de los cuales 71 (16,6%) permanecen bajo investigación. Se confirmaron 2 casos humanos en el período. El más reciente, con aparición de síntomas a mediados de enero/2020, ocurrió en São Bento do Sul / SC, donde se notificaron varias epizootias en la PNH y se confirmó una.

Fuente: [Ministerio de Salud pública de Brasil](#)

## RESUMEN DE OTROS EVENTOS DE LA SEMANA

## BOLETÍN SITUACIÓN EPIDEMIOLÓGICA INTERNACIONAL

## ◆ Actualización epidemiológica de sarampión en las Américas, 28 de febrero de 2020

## Resumen de la situación

Entre el 1 de enero y el 22 de febrero de 2020, seis países notificaron casos confirmados: Argentina (45 casos, incluida una defunción), Brasil (338 casos, incluida una defunción), Canadá (1 caso), Chile (2 casos), Estados Unidos de América (5 casos) y Uruguay (2 casos).

En 2019, un total de 20 554 casos confirmados de sarampión fueron notificados en las Américas, incluidas 19 defunciones, en 14 países y territorios de la Región: Argentina (107 casos), Bahamas (3 casos), Brasil (18 203 casos, incluidas 15 defunciones), Canadá (113 casos), Chile (11 casos), Colombia (244 casos, incluida 1 defunción), Costa Rica (10 casos), Cuba (1 caso), Curazao (1 caso), los Estados Unidos de América (1.282 casos), México (20 casos), Perú (2 casos), Uruguay (9 casos) y la República Bolivariana de Venezuela (548 casos, incluidas 3 defunciones).

**Situación epidemiológica de sarampión en los países que han notificado casos confirmados de sarampión durante los meses de enero y febrero de 2020.**

En **Argentina**, 107 casos confirmados de sarampión tuvieron inicio de exantema en 2019 y 45 casos en 2020.

El brote epidémico en curso comenzó en la SE 35 de 2019 y hasta la SE 7 de 2020 fueron notificados 145 casos confirmados, incluida una defunción. De los 145 casos, tres fueron importados desde Estados Unidos de América y cuatro desde Brasil, cuyo genotipo y linaje se encuentra en estudio. De los 138 casos restantes, no se pudo establecer el origen y forman parte de un mismo brote. Entre los 145 casos confirmados, 92 (63%) no estaban vacunados, 14 (10%) estaban vacunados con una dosis y 11 (8%) con dos dosis<sup>2</sup>. En 28 (19%) casos no se obtuvo información sobre el antecedente de vacunación. En este brote, se ha detectado el genotipo D8, linaje MVs/Gir Somnath.IND/42.16.

Desde la declaración de la eliminación de sarampión en la región de las Américas en 2016, **Brasil**, al igual que el resto de los países en esta región, ha estado expuestos a la importación de casos desde otras regiones, generando casos aislados. Sin embargo, esa situación cambió a partir de un caso importado desde Venezuela en febrero de 2018 cuando se reintrodujo la circulación viral en el país generando ese mismo año un brote con 10.330 casos confirmados y que afectó principalmente la región norte del país, identificándose la circulación del genotipo D8, linaje MVi/HuluLangat.MYS/26.11. A principios de 2019, mientras los estados de la región norte del país cerraban los brotes, nuevamente a partir de casos importados (desde Israel y Noruega), se iniciaron nuevas cadenas de transmisión, generando un brote aun mayor que el del año previo, finalizando el 2019 con 18.203 casos confirmados y detectándose la circulación del genotipo D8, pero tres diferentes linajes: MVs/FrankfurtMain.DEU/17.11, MVi/Delhi.IND/01.14/06 y MVs/Gir Somnath.IND/42.16, siendo el linaje MVs/Gir Somnath.IND/42.16 el más detectado.

Los brotes ocurridos en 2018 y 2019, superaron ampliamente a los brotes observados en las dos décadas previas

Entre la SE 1 y la SE 5 de 2020, se han notificado 2184 casos sospechosos, de los cuales 338 (incluida una defunción) fueron confirmados, 291 fueron descartados y 1555 continúan en investigación. El genotipo D8, linaje MVs/Gir Somnath.IND/42.16 continúa predominando en 2020.

Las unidades federales que continúan con brotes activos en 2020 son: Alagoas, Bahía, Minas Gerais, Pará, Paraná, Pernambuco, Rio de Janeiro, Rio Grande do Sul, Santa Catarina, São Paulo y Sergipe. Desde el inicio del brote y hasta el 8 de febrero de 2020, se notificaron 54 214 casos sospechosos, de los cuales 16.266 fueron confirmados (incluidas 15 defunciones), 29.201 fueron descartados y 8.747 continúan en investigación.

En **Chile**, entre las SE 1 y la SE 52 de 2019 fueron notificados 11 casos confirmados de sarampión. En enero de 2020, fueron notificados dos casos confirmados importados.

En **Estados Unidos**, entre el 1 de enero y el 31 de diciembre de 2019 se confirmaron 1282 casos de sarampión. Hasta el 31 de enero de 2020, fueron notificados 5 casos confirmados en 5 estados.

En **Uruguay**, entre la SE 1 y la SE 52 de 2019, fueron notificados 9 casos confirmados. Entre enero y febrero de 2020, fueron notificados 2 casos relacionados con importación. Los casos, corresponden a un lactante de 11 meses, y su madre de 42 años, ambos convivieron, durante el período de transmisibilidad, con un caso que fue confirmado en Argentina. La fecha de inicio de exantema de la madre fue en la SE 5 y la del lactante fue en la SE 6 de 2020. El genotipo y linaje de estos casos se encuentra pendiente. No se han confirmado casos de sarampión relacionados con estos dos casos.

Leer orientaciones para las autoridades nacionales en: [Organización Panamericana de la Salud](#)

**BOLETÍN SITUACIÓN EPIDEMIOLÓGICA INTERNACIONAL**

**RESUMEN DE OTROS EVENTOS**

**Nuevo coronavirus (COVID-19), actualización 3 de marzo de 2020**

Desde el 31 de diciembre de 2019 y hasta el 3 de marzo de 2020, se han notificado 90 663 casos de COVID-19 (de acuerdo con las definiciones de casos aplicadas en los países afectados), incluidas 3124 muertes. Las muertes han sido reportadas desde China (2946), Irán (66), Italia (52), Corea del Sur (34), en un transporte internacional en Japón (6), Japón (6), Estados Unidos de América (6), Francia (3), Australia (1), Filipinas (1), San Marino (1), Taiwán (1) y Tailandia (1).

África: Argelia (3), Egipto (2), Marruecos (1), Nigeria (1), Senegal (1) y Túnez (1).

Asia: China (80261), Corea del Sur (4 812), Irán (1 501), Japón (254), Singapur (108), Kuwait (56), Bahrein (47), Tailandia (43), Taiwán (41), Malasia (29), Iraq (21), Emiratos Árabes Unidos (21), Vietnam (16), Líbano (13), Israel (10), Omán (7), India (5), Pakistán (4), Filipinas (3), Qatar (3), Indonesia (2), Afganistán (1), Camboya (1), Jordania (1), Nepal (1), Arabia Saudita (1) y Sri Lanka (1).

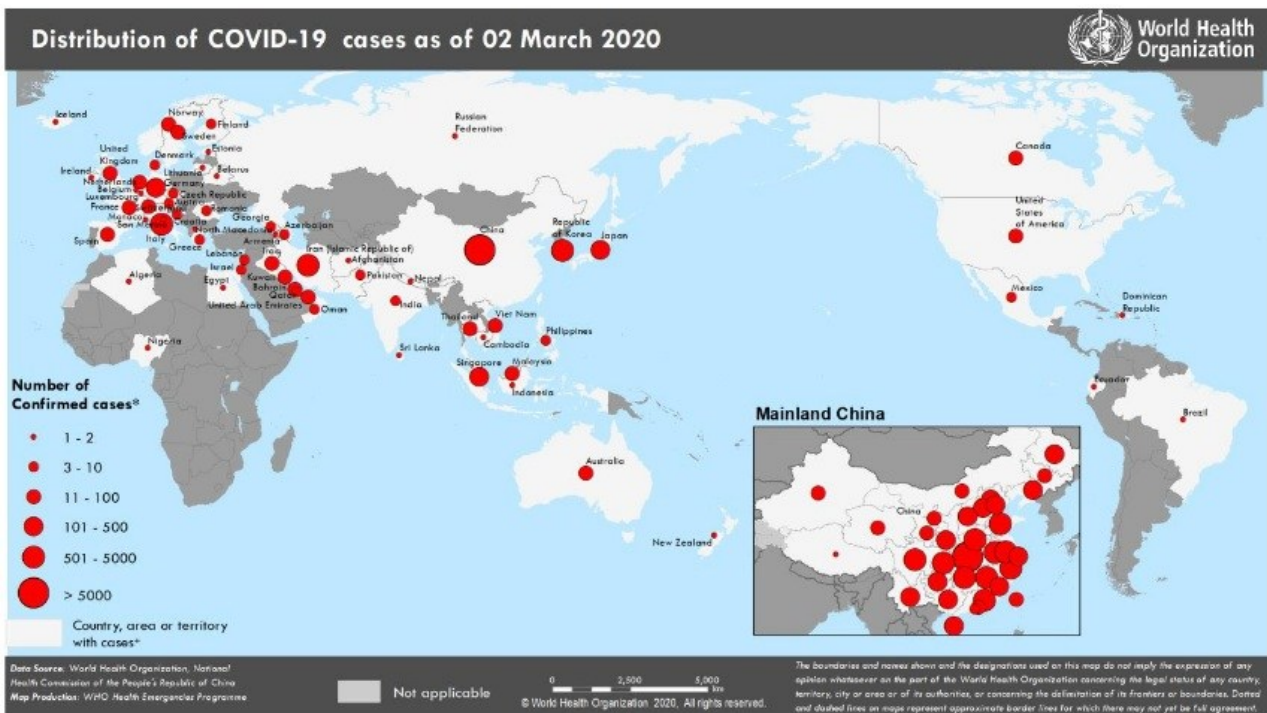
América: Estados Unidos de América (103), Canadá (27), Ecuador (7), México (5), Brasil (2) y República Dominicana (1).

Europa: Italia (1835), Francia (178), Alemania (157), España (114), Reino Unido (40), Suiza (30), Noruega (25), Austria (18), Países Bajos (18), Suecia (15), Bélgica (8), Croacia (8), San Marino (8), Grecia (7), Finlandia (6), Islandia (6), República Checa (5), Dinamarca (5), Azerbaiyán (3), Georgia (3), Rumania (3), Rusia (3), Portugal (2), Andorra (1), Armenia (1), Bielorrusia (1), Estonia (1), Irlanda (1), Letonia (1), Lituania (1), Luxemburgo (1), Mónaco (1) y Macedonia del Norte (1).

Oceanía: Australia (33) y Nueva Zelanda (1).

Otros: Casos sobre un transporte internacional en Japón (705).

Fuente: [Centro Europeo para la Prevención y el Control de Enfermedades](https://www.ecdc.europa.eu/en/covid-19/situation-reports)



**BOLETÍN SITUACIÓN EPIDEMIOLÓGICA INTERNACIONAL**

**RESUMEN DE OTROS EVENTOS DE LA SEMANA**

**Brote de la enfermedad por virus del Ébola en República Democrática del Congo**

El brote de la enfermedad del virus del Ébola (EVE) en las provincias Kivu del Norte, Kivu del Sur e Ituri, en República Democrática del Congo, sigue siendo estable, sin nuevos casos ni muertes registradas durante el informe semana. Este es el duodécimo día consecutivo sin informar nuevos casos confirmados de EVE. Durante los últimos 21 días (del 9 al 29 de febrero 2020), se registraron 2 nuevos casos confirmados en el área Kanzulinzuli, la zona de salud de Beni.

Hasta el 29 de febrero de 2020, se reportó un total de 3444 casos de EVE, incluidos 3310 casos confirmados y 134 casos probables. Se han informado casos confirmados de 29 zonas de salud: Ariwara (1), Bunia (4), Komanda (56), Lolwa (6), Mambasa (82), Mandima (347), Nyakunde (2), Rwampara (8) y Tchomia (2) en la provincia Ituri; Alimbongo (5), Beni (721), Biena (19), Butembo (295), Goma (1), Kalunguta (198), Katwa (653), Kayna (28), Kyondo (25), Lubero (31), Mabalako (463), Manguredjipa (18), Masereka (50), Musienene (85), Mutwanga (32), Nyiragongo (3), Oicha (65), Pinga (1) y Vuhovi (103) en la provincia Kivu del Norte y Mwenga (6) en provincia Kivu del Sur.

Hasta el 29 de febrero de 2020, se registró un total de 2264 muertes, incluyendo 2130 entre los casos confirmados, lo que resulta en una tasa de letalidad entre los casos confirmados del 64% (2130/3310). Hasta el 29 de febrero de 2020, el número total de trabajadores de la salud afectados permanece en 172, que representa el 5% de los casos confirmados y probables.

El rastreo de contactos está en curso en una zona sanitarias. Un total de 139 contactos estaban en seguimiento hasta el 29 de febrero de 2020, de los cuales 137 (98,6%) habían sido vistos en las últimas 24 horas. Veintitrés de 50 zonas de salud generaron alertas el 29 de febrero de 2020. De 4956 alertas procesadas (de las cuales 4894 eran nuevas) en las zonas de salud que informaron al 29 de febrero de 2020, se investigaron 4894 y 404 (8,3%) se validaron como casos sospechosos.

Leer: Acciones de Salud Pública (inglés) en:

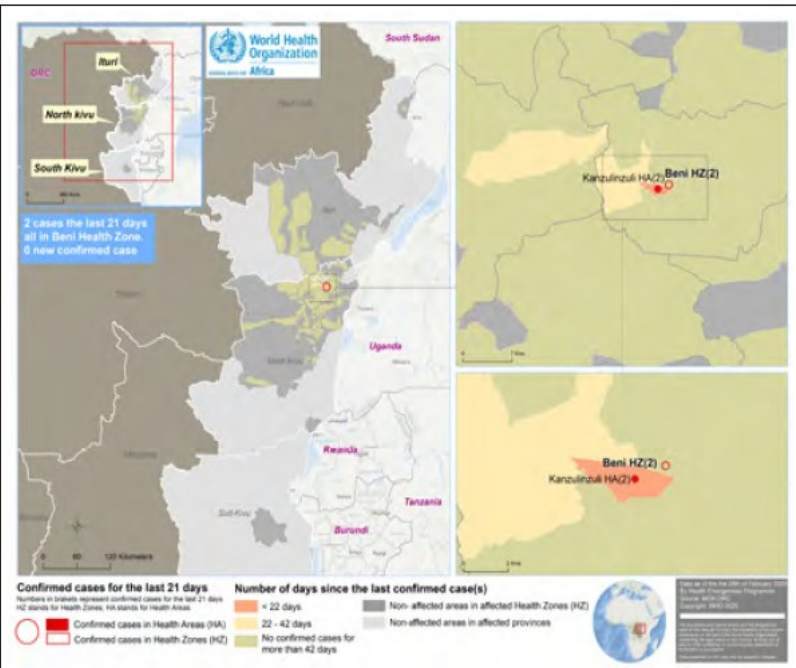
<https://apps.who.int/iris/bitstream/handle/10665/331284/OEW09-240201032020.pdf>

**Interpretación de la situación por la OMS**

Beni sigue siendo la única zona de salud que informó casos confirmados de EVE en las últimas tres semanas. Si bien hay espacio para la cautelosa optimismo en torno a la disminución de nuevos casos confirmados, se requiere acceso continuo y mayor vigilancia para mantener la investigación de casos y actividades de localización de contactos en todas las zonas de salud.

Fuente: [Organización Mundial de la Salud](#)

Geographical distribution of confirmed Ebola virus disease cases reported from 9 to 29 February 2020, North Kivu, South Kivu and Ituri provinces, Democratic Republic of the Congo.



## BOLETÍN SITUACIÓN EPIDEMIOLÓGICA INTERNACIONAL

### OTROS EVENTOS DE LA SEMANA

#### Cuba

- ⇒ [Expertos cubanos y foráneos se actualizarán sobre Medicina Tropical y del Viajero](#)
- ⇒ [El HeberFeron se aplica en todos los municipios de Cuba](#)
- ⇒ [Amplían profesionales cubanos dominio de modernas tecnologías de salud](#)
- ⇒ [Desde hoy en toda Cuba Campaña de Vacunación Antipoliomielítica](#)
- ⇒ [Covid-19: Cuba refuerza vigilancia epidemiológica y preparación del sistema de salud](#)

#### El mundo

- ⇒ [Situación del ébola en la República Democrática del Congo](#)
- ⇒ [Actualización Epidemiológica de la OMS del nuevo coronavirus \(COVID-19\)](#)
- ⇒ [Actualización Epidemiológica de dengue en las Américas](#)
- ⇒ [Actualización epidemiológica de sarampión en las Américas](#)
- ⇒ [Dengue, virus del zika y chikungunya en Argentina](#)
- ⇒ [Dengue, virus del Zika y chikungunya en Brasil](#)
- ⇒ [Dengue, virus del Zika y chikungunya en Colombia](#)
- ⇒ [Dengue, virus del Zika y chikungunya en El Salvador](#)
- ⇒ [Dengue, virus del Zika y chikungunya en México](#)
- ⇒ [Chikungunya en Kenia](#)
- ⇒ [Fiebre amarilla en Nigeria](#)
- ⇒ [Malaria en Colombia](#)
- ⇒ [Malaria en México](#)
- ⇒ [Cólera en Camerún](#)
- ⇒ [Cólera en Etiopía](#)
- ⇒ [Cólera en Kenia](#)
- ⇒ [Sarampión en Colombia](#)
- ⇒ [Sarampión en Etiopía](#)
- ⇒ [Sarampión en Kenia](#)
- ⇒ [Sarampión en Liberia](#)
- ⇒ [Sarampión en Mali](#)
- ⇒ [Sarampión en Nigeria](#)
- ⇒ [Sarampión en República Centroafricana](#)
- ⇒ [Sarampión en República Democrática del Congo](#)
- ⇒ [Sarampión en Seychelles](#)
- ⇒ [Poliomielitis en Angola](#)
- ⇒ [Poliomielitis en Costa de Marfil](#)
- ⇒ [Poliomielitis en Etiopía](#)
- ⇒ [Poliomielitis en Nigeria](#)
- ⇒ [Fiebre de Lassa en Liberia](#)
- ⇒ [Fiebre de Lassa en Nigeria](#)
- ⇒ [Fiebre hemorrágica del Crimea-Congo en Mali](#)
- ⇒ [Leishmaniasis en Kenia](#)
- ⇒ [Situación de salud en Nigeria](#)
- ⇒ [Situación de salud en Sudán del Sur](#)

#### Noticias

- ⇒ [Descifran genoma del primer caso de coronavirus en Latinoamérica](#)

## BOLETÍN SITUACIÓN EPIDEMIOLÓGICA INTERNACIONAL

### ARTE Y MEDICINA

#### 13 obras de arte que muestran las peores enfermedades de la historia

Entender las enfermedades siglos atrás, cuando la medicina no lograba curarlas o incluso explicarlas, era el día a día de nuestros antepasados

¿La causa de ellas? Normalmente divina o supersticiosa. Tan duramente golpearon a la sociedad y a la cultura en general que se representaron en expresiones artísticas que has perdurado hasta nuestros días como lo son las obras de arte.

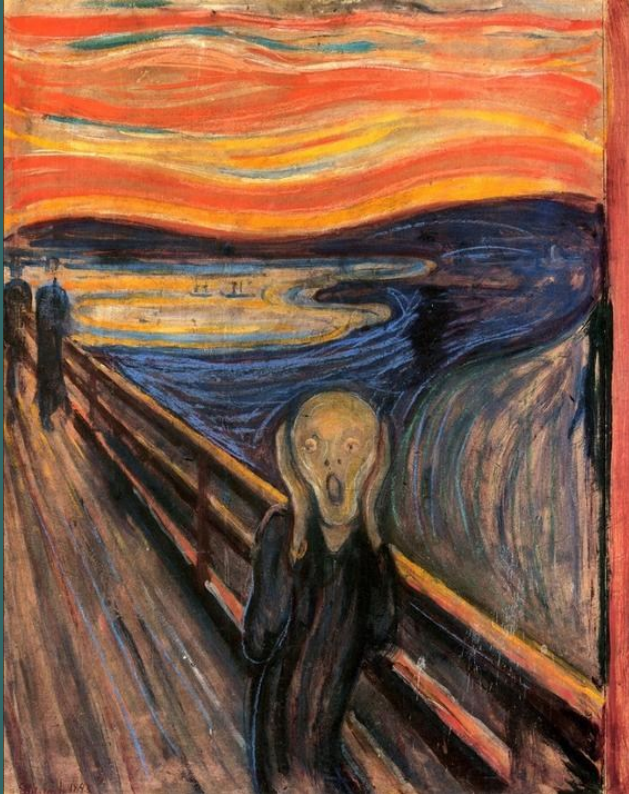
En la siguiente recopilación mostramos una selección de ejemplos que ilustran hasta qué punto llegaban algunas enfermedades ahora erradicadas, que hubieran podido curarse en la actualidad y en algunos casos, que perduran hoy en día.



*La Parábola de los Ciegos – Pieter Brueghel el Viejo (1568) – Enfermedad: Ceguera*

**BOLETÍN SITUACIÓN EPIDEMIOLÓGICA INTERNACIONAL**

**ARTE Y MEDICINA**



*El Grito* – Edvard Munch (1893) – Enfermedad: Ansiedad

*La Familia de Felipe IV o Las Meninas* – Diego Velázquez (1656) – Enfermedad: Enanismo con hipogonadismo

**Continuará en el próximo boletín...**

**Situación Epidemiológica Internacional** es una publicación oficial de la Dirección de Vigilancia del Ministerio de Salud Pública de Cuba. Su frecuencia es semanal en formato electrónico.

Director: Dr. Lorenzo Somarriba López.

Asesor: Dr. Germán Carrera Cánova.

Edición: MSc. Sania Cisneros Velázquez.

Compilación: MSc. Sania Cisneros Velázquez/Dra. Liane Castro Benítez.

Dirección Postal: Calle 23 No. 201 entre M y N, Vedado, Plaza,

La Habana, Cuba. CP: 10 400.

Teléfono: (537) 8396273.