

ISSN 1028-4346

SEI

SITUACIÓN EPIDEMIOLÓGICA  
INTERNACIONAL

*SEI No. 8, 2020*

*25 de febrero*



CENTRO DE DIRECCIÓN MINISTERIAL MINSAP

DIRECCIÓN DE VIGILANCIA EN SALUD. MINISTERIO DE SALUD PÚBLICA  
Dirección Postal: Calle 23 No. 201 entre M y N, Plaza, La Habana, Cuba.  
Código Postal: 10 400.

## BOLETÍN SITUACIÓN EPIDEMIOLÓGICA INTERNACIONAL

### En este número:

**América** (La OPS no ha actualizado datos de zika y chikungunya desde 2017).

- ⇒ **Zika**: hasta diciembre de 2017 se reportaron 583 451 casos sospechosos en la región, confirmados 223 477 y 3720 casos de microcefalia, 20 fallecidos y 6329 importados.
- ⇒ **Chikungunya**: hasta el 22 de diciembre de 2017 se reportaron 61 613 casos sospechosos, 123 087 confirmados, 101 fallecidos y 107 casos importados.
- ⇒ **Dengue**: la Organización Panamericana de la Salud reporta **364 805 casos** de dengue y **77 fallecidos** en las Américas hasta el 24 de febrero de 2020.
- ⇒ **Fiebre amarilla**: Tres países de la Región (Bolivia, Brasil y Perú) notificaron casos confirmados de fiebre amarilla que ocurrieron entre diciembre de 2018 y febrero de 2019. **En Brasil, durante el monitoreo 2019/2020, fueron notificados 428 casos humanos sospechosos de todas las regiones del país, de los que se confirmaron 2 casos y se reportaron 1277 eventos que implica la muerte de monos con sospecha de fiebre amarilla, de los cuales 46 epizootias fueron confirmadas.**

### Cuba

Cuba presentará avances en salud en ExpoFeria de México  
En Cuba se han realizado más de 6000 trasplantes renales

### El mundo

Situación del ébola en la República Democrática del Congo  
Actualización Epidemiológica de la OMS del nuevo coronavirus (COVID-19)  
Actualización Epidemiológica de dengue en las Américas  
Actualización Epidemiológica de sarampión en las Américas  
Informe de situación de influenza  
Dengue en República Dominicana  
Dengue, virus del zika y chikungunya en Argentina  
Dengue, virus del Zika y chikungunya en Brasil  
Dengue, virus del Zika y chikungunya en Colombia  
Dengue, virus del Zika y chikungunya en El Salvador  
Dengue, virus del Zika y chikungunya en México  
Dengue, virus del Zika y chikungunya en Nicaragua  
Dengue, virus del Zika y chikungunya en Paraguay  
Dengue, virus del Zika y chikungunya en Perú  
Fiebre amarilla en Colombia, 2000-2019  
Fiebre amarilla en Perú  
Malaria en Colombia, México, Perú y República Dominicana  
Sarampión en Brasil, Chad y República Centroafricana  
Enfermedad de Chagas en Perú  
Fiebre hemorrágica de Crimea-Congo en Uganda

### Noticias

El Ébola todavía es emergencia de salud pública de importancia internacional  
Reportan epidemia de conjuntivitis en territorio angoleño  
Curso en línea en español: Nuevos virus respiratorios, incluido el COVID-19: métodos de detección, prevención, respuesta y control  
Coronavirus: estudian el plasma de pacientes convalecientes como terapia  
Análisis epidemiológico temprano del brote de COVID-19: estudio observacional a nivel de población  
Con mosquitos estériles tres países buscan controlar dengue  
Dos estudios apoyan que el murciélago está en el origen del coronavirus de Wuhan  
Proponen alternativas para control de dengue, chikungunya y zika en México  
Grafeo contra las picaduras de mosquito

**BOLETÍN SITUACIÓN EPIDEMIOLÓGICA INTERNACIONAL**♦ **Resumen semanal de dengue**

La Organización Panamericana de la Salud reporta **364 805 (+130 985) casos de dengue** en las Américas hasta el 24 de febrero de 2020.

Países	Casos	Países	Casos
Brasil	167051	Surinam	57
Paraguay	106127	San Bartolomé (Francia)	52
Colombia	24489	Dominica	37
Bolivia	23164	Estados Unidos	35
México	11224	Saint Kitts y Nevis	16
Nicaragua	8160	Islas Caimán	13
Perú	6885	San Vicente y las Granadinas	12
Honduras	5348	Trinidad y Tobago	12
Panamá	2101	Islas Vírgenes (UK)	11
Guadalupe	1740	Haití	8
Guatemala	1364	Guyana	7
República Domin.	1263	Santa Lucía	7
Venezuela	1212	Anguila	5
El Salvador	1118	Chile	4
Martinica	802	Puerto Rico	4
Costa Rica	672	Antigua y Barbuda	0
Belice	473	Aruba	0
Argentina	383	Bahamas	0
San Martín (Francia)	355	Barbados	0
Ecuador	327	Bermuda	0
Jamaica	133	Montserrat	0
Islas Turcas y Caicos	69	San Martín (Países Bajos)	0
Guayana Francesa	65		
<b>Total</b>			<b>364 805</b>

En 2020, se han reportado **77 (+36) fallecidos** hasta el 24 de febrero (Brasil 24, Paraguay 20, Perú 11, Bolivia 9, Honduras 5, Guatemala y Venezuela 3 cada uno, Jamaica y Panamá 1 cada uno).

Fuente: [Organización Panamericana de la Salud](#)

## BOLETÍN SITUACIÓN EPIDEMIOLÓGICA INTERNACIONAL

### ◆ Actualización epidemiológica de dengue en las Américas, 7 de febrero de 2020

Entre la semana epidemiológica (SE) 1 y la SE 52 de 2019 en la Región de las Américas se notificaron 3 139 335 casos de dengue (incidencia de 321,58 casos por 100 000 habitantes), incluidas 1538 defunciones. Del total de casos notificados, 1 367 353 (43,6%) fueron confirmados por criterio de laboratorio y 28 169 (0,9%) fueron clasificados como dengue grave. La tasa de letalidad fue 0,049%. Entre la SE 1 y la SE 5 de 2020, se reportaron 155 343 casos de dengue, incluidas 28 defunciones. Del total de casos notificados, 15 392 fueron confirmados por laboratorio y 715 fueron clasificados como dengue grave.

El número de casos reportados hasta la semana 52 de 2019 (3 139.335), es el mayor registrado en la historia de dengue en las Américas, superando en 30% al número de casos reportados en el año epidémico 2015. Con relación a la proporción de casos de dengue grave, la cifra (0,9%) ha superado a lo observado en los cuatro años previos, sin embargo, se mantiene por debajo de lo observado entre 2010 y 2014 (variando entre 1.35% y 3.05%).

Al comparar el comportamiento de las tasas de incidencia acumulada por subregiones, entre el año 2019 (a la SE 52) y el periodo epidémico anterior (2015-2016, a la SE 52), se observa que, con la excepción de la subregión Andina, en el resto de las subregiones las tasas de incidencia superan al ciclo epidémico previo.

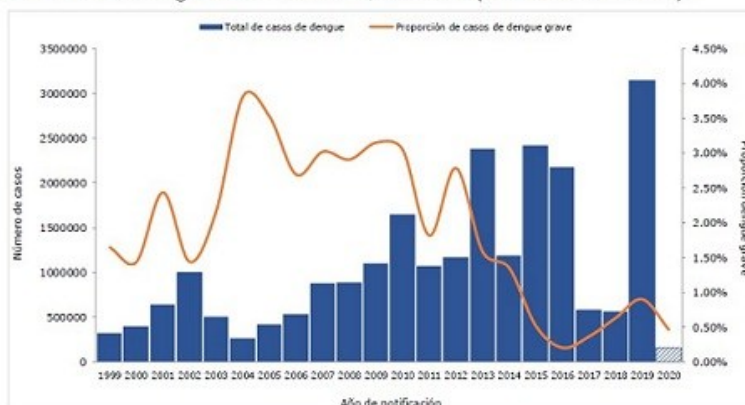
Durante el 2019, treinta y cuatro países y territorios de la Región de las Américas reportaron un incremento de casos a nivel

nacional o en algunas áreas del país en comparación con el 2018. Países como Belice, Costa Rica, El Salvador, México, Nicaragua reportaron tres veces más casos que en el año previo. Otros países y territorios como Antigua y Barbuda, Brasil, Guadalupe, Guatemala, Honduras, Jamaica, Martinica y República Dominicana reportaron entre siete a diez veces más casos de dengue.

Los cuatro serotipos del virus del dengue (DENV 1, DENV 2, DENV 3 y DENV 4) están presentes en las Américas y en 2019 se detectó la circulación simultánea de todos ellos en Brasil, Guatemala y México; mientras que, en Colombia, Martinica, Panamá, República Dominicana y Venezuela, circulan los serotipos DENV 1, DENV 2 y DENV 3, en Paraguay y Perú, DENV 1, DENV 2 y DENV 4, y en Islas Caimán se reportó la circulación de los serotipos DENV 2, DENV 3 y DENV 4.

En 2019, los cinco países de la Región de Américas con las tasas de incidencia más altas fueron Nicaragua (2962,2 casos por 100 000 habitantes), Belice (2173,3 casos por 100 000 habitantes), Honduras (1230,7 casos por 100.000 habitantes), Brasil (737,4 casos por 100 000 habitantes) y El Salvador (428,4 casos por 100 000 habitantes).

**Figura 1.** Distribución de casos reportados de dengue y proporción de dengue grave por año de notificación. Región de las Américas, 1999-2020 (hasta la SE 5 de 2020).



Leer [Resumen de la situación epidemiológica en países seleccionados](#)

Fuente: [Organización Panamericana de la Salud](#)

## RESUMEN DE OTROS EVENTOS DE LA SEMANA

## BOLETÍN SITUACIÓN EPIDEMIOLÓGICA INTERNACIONAL

◆ **Actualización epidemiológica de fiebre amarilla en las Américas, 6 de marzo de 2019**

En 2018, fueron 5 los países y territorios de la región de las Américas que notificaron casos confirmados de fiebre amarilla: Bolivia, Brasil, Colombia, Guayana Francesa y Perú, mientras que en 2019, tres países de la Región (Bolivia, Brasil y Perú) notificaron casos confirmados de fiebre amarilla que ocurrieron entre diciembre de 2018 y febrero de 2019.

Fuente: [Actualización Epidemiológica de fiebre amarilla en las Américas](#)

◆ **Fiebre amarilla en Brasil**

Después del resurgimiento en la región del Medio Oeste, en 2014, el virus de la fiebre amarilla progresó progresivamente a través del territorio brasileño, llegando a áreas con baja cobertura de vacunación y donde no se recomendaba la vacunación. Los mayores brotes en la historia de la fiebre amarilla selvática (FA) en Brasil, desde que se describió este ciclo de transmisión en la década de 1930, ocurrieron en los años de monitoreo 2016/2017 y 2017/2018, cuando alrededor de 2100 casos y más de 700 muertes por la enfermedad. Durante el monitoreo 2018/2019, la llegada del virus a Vale do Ribeira / SP allanó el camino para su entrada en Paraná (enero/2019) y Santa Catarina (marzo/2019) a través de la región costera, donde produjo brotes más pequeños en comparación los de años anteriores. Sin embargo, estas áreas no han registrado la circulación del virus durante décadas, por lo que recientemente se adoptó la recomendación de vacunación para estas poblaciones. También se registraron detecciones en la región amazónica, que indican la circulación activa del virus en el área endémica y el riesgo de nuevas introducciones en la región del Medio Oeste, especialmente en la región hidrográfica Tocantins-Araguaia.

En el monitoreo 2019/2020, iniciado en julio/2019, las detecciones del virus entre primates no humanos (PNH) durante los meses previos al verano, especialmente a partir de noviembre/2019, indicaron que su dispersión a través de corredores ecológicos estimados a partir de los datos de ocurrencia del período anterior tendría lugar durante el período estacional (diciembre a mayo). Los datos actualizados para el período se presentan a continuación.

**Epizootias en primates no humanos (monos)**

En el período de monitoreo actual (2019/2020), iniciado en julio/2019, se reportaron 1277 eventos que involucraron la muerte de monos con sospecha de FA, de los cuales 46 las epizootias fueron confirmadas por criterios de laboratorio, 394 fueron descartadas, 320 permanecen bajo investigación y 517 fueron clasificadas como indeterminadas, ya que no fue posible recolectar muestras para el diagnóstico. Las detecciones del virus de la fiebre amarilla en la PNH se registraron en São Paulo (3), Paraná (41) y Santa Catarina (2), lo que indica la circulación activa del virus en estos Estados y el mayor riesgo de transmisión a las poblaciones humanas con la llegada del verano. Según lo predicho por el modelo del corredor ecológico, el mantenimiento de la transmisión en estas áreas apunta a la probable dispersión del virus en el oeste de Paraná y el suroeste de Santa Catarina, además de la posible dispersión a Rio Grande do Sul.

**Casos humanos**

Durante el monitoreo 2019/2020, se notificaron 428 casos humanos sospechosos, de todas las regiones del país, de los cuales 71 (16,6%) permanecen bajo investigación. Se confirmaron 2 casos humanos en el período. El más reciente, con aparición de síntomas a mediados de enero/2020, ocurrió en São Bento do Sul / SC, donde se notificaron varias epizootias en la PNH y se confirmó una.

Fuente: [Ministerio de Salud pública de Brasil](#)

**BOLETÍN SITUACIÓN EPIDEMIOLÓGICA INTERNACIONAL**

**RESUMEN DE OTROS EVENTOS**

**Nuevo coronavirus (2019-nCoV), actualización 25 de febrero de 2020.**

Se han confirmado 80 239 casos en el mundo debido al nuevo coronavirus. En China se han confirmado 77 780 casos y 2666 personas han fallecido.

El coronavirus de Wuhan se propaga por Asia y el resto del mundo. Fuera de China se han confirmado 2459 casos de 33 países y han fallecido 34 casos en Irán (12), Italia (6), República de Corea (10), en un medio de transporte internacional (Japón) (3); Filipinas, Japón y Francia (1 cada uno).

Los países afectados son China (77 780), República de Corea (977), Italia (229), Japón (157), Singapur (90), Irán (61), Estados Unidos de América (53), Tailandia (37), Malasia (22), Australia (22), Alemania (16), Vietnam (16), Emiratos Árabes Unidos (13), Reino Unido (13), Francia (12), Canadá (10), Kuwait (8), Bahrain (8), India (3), Filipinas (3), Rusia (2), España (2), Israel (2), Omán (2), Camboya (1), Nepal (1), Sri Lanka (1), Bélgica (1), Finlandia (1), Suecia (1), Iraq (1), Líbano (1), Egipto (1), Afganistán (1), y otros 695 en un medio de transporte internacional (Japón).

El riesgo de infección en China es muy alto, mientras que a nivel regional y global es alto.

Cuatro nuevos Estados Miembros (Afganistán, Bahrein, Iraq y Omán) notificaron casos de COVID-19 en las últimas 24 horas.

Para los trabajadores de la salud y los profesionales de la salud pública, la OMS tiene un curso en línea titulado Prevención y control de infecciones (IPC) para el nuevo coronavirus (COVID-19). Puede acceder al curso a través del siguiente enlace: <https://openwho.org/courses/COVID-19-IPC-EN>.

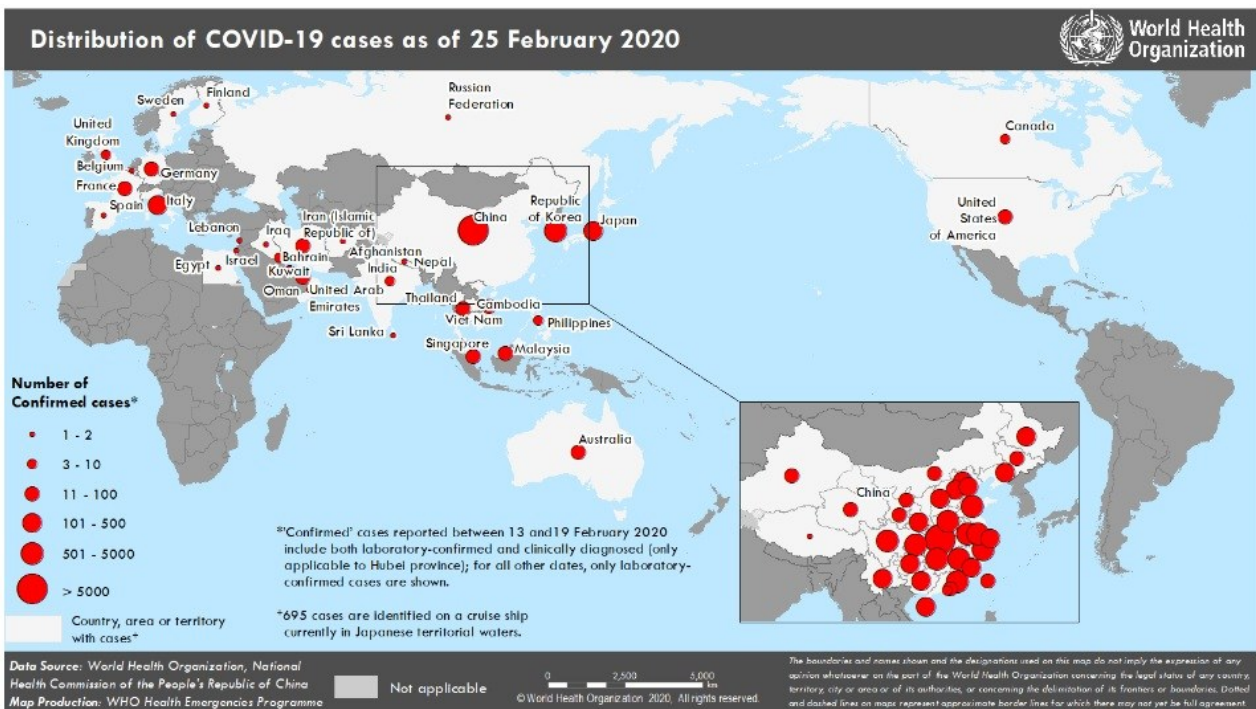
Este curso proporciona información sobre lo que las instalaciones deberían estar haciendo para prepararse para responder tanto a un caso de un virus respiratorio emergente como a un del nuevo coronavirus.

La comisión conjunta OMS-China concluyó el 24 de febrero. El equipo ha realizado una serie de hallazgos sobre la transmisibilidad del virus, la gravedad de la enfermedad y el impacto de las medidas tomadas. Consulte [aquí](#) para obtener más información sobre los hallazgos de la misión.

Una misión conjunta de la OMS y el Centro Europeo para la Prevención y el Control de Enfermedades (ECDC) llegó a Italia el 24 de febrero para apoyar a las autoridades italianas en la situación COVID-19. Más información se puede encontrar [aquí](#).

Fuente: [Organización mundial de la Salud](#)

**Comportamiento del virus 2019-nCoV en el mundo. 25 de febrero de 2020**



**BOLETÍN SITUACIÓN EPIDEMIOLÓGICA INTERNACIONAL**

**RESUMEN DE OTROS EVENTOS DE LA SEMANA**

**Brote de la enfermedad por virus del Ébola en República Democrática del Congo**

El brote de la enfermedad del virus del Ébola (EVE) en la República Democrática del Congo continúa siendo estable, con un bajo nivel de transmisión. No se ha informado nuevos casos de EVE confirmado por quinto día consecutivo desde el 22 de febrero de 2020. Desde el último informe de la OMS, el 16 de febrero (Boletín Semanal 7) ha habido un nuevo caso confirmado y una nueva muerte en la zona de salud de Beni. Beni sigue siendo la única zona de salud que ha informado casos confirmados en los último 7 días. En los últimos 21 días (del 2 al 12 de febrero de 2020), se informaron 5 casos confirmados de 2 áreas en la zona de salud de Beni.

Hasta el 22 de febrero de 2020, se reportó un total de 3444 casos de EVE, incluidos 3310 casos confirmados y 134 casos probables. Se han informado casos confirmados de 29 zonas de salud: Ariwara (1), Bunia (4), Komanda (56), Lolwa (6), Mambasa (82), Mandima (347), Nyakunde (2), Rwampara (8) y Tchomia (2) en la provincia Ituri; Alimbongo (5), Beni (721), Biena (19), Butembo

(295), Goma (1), Kalunguta (198), Katwa (653), Kayna (28), Kyondo (25), Lubero (31), Mabalako (463), Manguredjipa (18), Masereka (50), Musienene (85), Mutwanga (32), Nyiragongo (3), Oicha (65), Pinga (1) y Vuhovi (103) en la provincia Kivu del Norte y Mwenga (6) en provincia Kivu del Sur.

Hasta el 22 de febrero de 2020, se registró un total de 2264 muertes, incluyendo 2130 entre los casos confirmados, lo que resulta en una tasa de letalidad entre los casos confirmados del 64% (2130/3310).

Hasta el 22 de febrero de 2020, el número total de trabajadores de la salud afectados permanece en 172, que representa el 5% de los casos confirmados y probables.

El rastreo de contactos está en curso en una zona sanitarias. Un total de 620 contactos estaban en seguimiento hasta el 22 de febrero de 2020, de los cuales 601 (96,9%) habían sido vistos en las últimas 24 horas. Treinta y cuatro de 50 zonas de salud generaron alertas el 22 de febrero de 2020. De 5262 alertas procesadas (de las cuales 5196 eran nuevas) en las zonas de salud que informaron al 22 de febrero de 2020, se investigaron 5202 y 447 (8,6%) se validaron como casos sospechosos.

Leer: Acciones de Salud Pública (inglés) en:

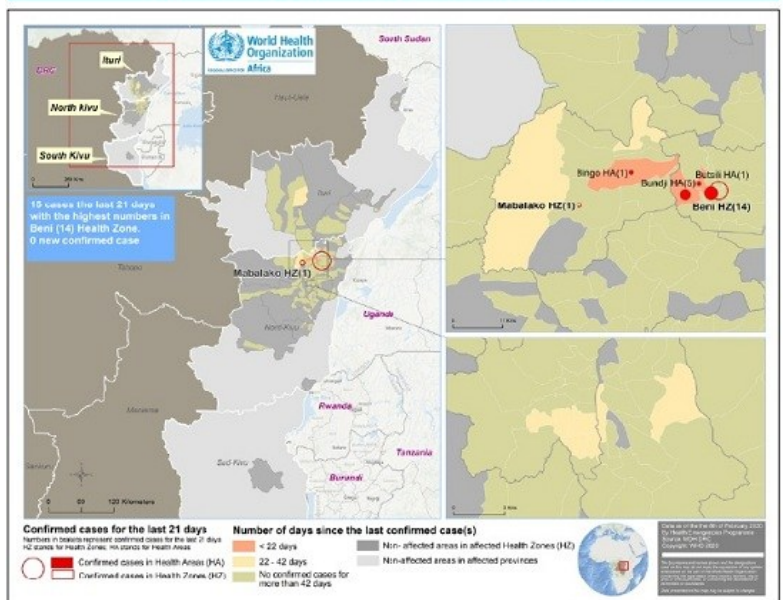
<https://apps.who.int/iris/bitstream/handle/10665/331169/OEW08-1723022020.pdf>

**Interpretación de la situación por la OMS**

El brote de EVE en la República Democrática del Congo se mantiene estable, Beni es la única zona de salud que informa casos confirmados por segunda semana. Si bien hay espacio para el optimismo cauteloso en torno a la disminución en nuevos casos confirmados, se requiere acceso continuo y mayor vigilancia para mantener la investigación de casos y las actividades de rastreo de contactos en todas las zonas de salud.

Fuente: [Organización Mundial de la Salud](#)

Geographical distribution of confirmed Ebola virus disease cases reported from 19 January 2020 to 8 February, North Kivu, South Kivu and Ituri provinces, Democratic Republic of the Congo



## BOLETÍN SITUACIÓN EPIDEMIOLÓGICA INTERNACIONAL

### OTROS EVENTOS DE LA SEMANA

#### Cuba

- ⇒ [Cuba presentará avances en salud en ExpoFeria de México](#)
- ⇒ [En Cuba se han realizado más de 6000 trasplantes renales](#)

#### El mundo

- ⇒ [Situación del ébola en la República Democrática del Congo](#)
- ⇒ [Actualización Epidemiológica de la OMS del nuevo coronavirus \(COVID-19\)](#)
- ⇒ [Actualización Epidemiológica de dengue en las Américas](#)
- ⇒ [Actualización Epidemiológica de Sarampión en las Américas](#)
- ⇒ [Informe de situación de influenza](#)
- ⇒ [Dengue en República Dominicana](#)
- ⇒ [Dengue, virus del zika y chikungunya en Argentina](#)
- ⇒ [Dengue, virus del Zika y chikungunya en Brasil](#)
- ⇒ [Dengue, virus del Zika y chikungunya en Colombia](#)
- ⇒ [Dengue, virus del Zika y chikungunya en El Salvador](#)
- ⇒ [Dengue, virus del Zika y chikungunya en México](#)
- ⇒ [Dengue, virus del Zika y chikungunya en Nicaragua](#)
- ⇒ [Dengue, virus del Zika y chikungunya en Paraguay](#)
- ⇒ [Dengue, virus del Zika y chikungunya en Perú](#)
- ⇒ [Fiebre amarilla en Colombia, 2000-2019](#)
- ⇒ [Fiebre amarilla en Perú](#)
- ⇒ [Malaria en Colombia](#)
- ⇒ [Malaria en México](#)
- ⇒ [Malaria en Perú](#)
- ⇒ [Malaria en República Dominicana](#)
- ⇒ [Sarampión en Brasil](#)
- ⇒ [Sarampión en Colombia](#)
- ⇒ [Sarampión en Chad](#)
- ⇒ [Sarampión en República Centroafricana](#)
- ⇒ [Enfermedad de Chagas en Perú](#)
- ⇒ [Fiebre hemorrágica de Crimea-Congo en Uganda](#)

#### Noticias

- ⇒ [El Ébola todavía es emergencia de salud pública de importancia internacional](#)
- ⇒ [Reportan epidemia de conjuntivitis en territorio angoleño](#)
- ⇒ [Curso en línea en español: Nuevos virus respiratorios, incluido el 2019-nCoV: métodos de detección, prevención, respuesta y control](#)
- ⇒ [Coronavirus: estudian el plasma de pacientes convalecientes como terapia](#)
- ⇒ [Análisis epidemiológico temprano del brote de COVID-19: estudio observacional a nivel de población](#)
- ⇒ [Con mosquitos estériles tres países buscan controlar dengue](#)
- ⇒ [Dos estudios apoyan que el murciélago está en el origen del coronavirus de Wuhan](#)
- ⇒ [Proponen alternativas para control de dengue, chikungunya y zika en México](#)
- ⇒ [Grafeno contra las picaduras de mosquito](#)

## BOLETÍN SITUACIÓN EPIDEMIOLÓGICA INTERNACIONAL

### ARTE Y MEDICINA

El brote de coronavirus ha triado semanas de ansiedad y cuarentena en China. Los centros culturales que normalmente atraen grandes multitudes cerraron sus puertas y cancelaron eventos.

Pero la prohibición del país de las reuniones públicas no ha cerrado por completo el panorama cultural de China. Según un artículo publicado en Smithsonianmag, la actividad se desplazó al mundo virtual. Desde exposiciones de museos hasta conciertos en vivo, la escena artística está conectando comunidades en la esfera digital.

En enero, el gobierno chino emitió una carta dirigiendo a los museos a "enriquecer la vida espiritual y cultural de la gente durante la epidemia con exposiciones en la nube". En ese momento, se habían pospuesto dos aperturas de museos en China, y Hong Kong había cerrado todas las instituciones públicas.

Ahora, sitios como el Museo de las Tres Gargantas de China de Chongqing, el Museo de Historia Natural de Chongqing y el Museo Nacional de Beijing optaron por aumentar sus ofertas digitales. Algunas entidades, como el Museo del Palacio de la Ciudad Prohibida, solo son accesibles desde China continental. Pero se puede acceder a alrededor de 100 exhibiciones online en el sitio web de la Administración Nacional del Patrimonio Cultural de China.

Se había planeado una amplia gama de exhibiciones especiales para el 600 aniversario de la Ciudad Prohibida. Uno de ellos, enfocado en el Festival de Primavera, es accesible online en chino, al igual que un recorrido en 3D por el complejo de la Ciudad Prohibida. Los guerreros de terracota del Museo del Sitio del Mausoleo del Emperador Qinshihuang en Xian y el Salón Conmemorativo de la Masacre de Nanjing se encuentran entre los otros museos disponibles para visitas virtuales.



## BOLETÍN SITUACIÓN EPIDEMIOLÓGICA INTERNACIONAL

### ARTE Y MEDICINA



Los **Guerreros de terracota** son un conjunto de más de 8000 figuras de guerreros y caballos de terracota a tamaño real, que fueron enterradas cerca del autoproclamado primer emperador de China de la Dinastía Qin, Qin Shi Huang, en 210-209 a. C. Desde el año 1987 están considerados como Patrimonio de la Humanidad por la Unesco.



Enterrando estas estatuas se creía que el emperador seguiría teniendo tropas bajo su mando. El ejército de terracota fue enterrado en formación de batalla en tres fosos, un kilómetro y medio al este de la tumba del emperador, que a su vez dista 33 km al este de Xi'an.

Los tres fosos tienen entre 4 y 8 metros de profundidad. Han sido excavados y se ha construido un hangar en las ruinas, llamado Museo del Ejército de Guerreros.

Los conciertos en vivo, que fueron cancelados para reducir la propagación del virus, también se están moviendo en internet. A un legendario local de punk rock llamado VOX Livehouse se le ocurrió la idea de transmitir un concierto en vivo. La sala de conciertos está ubicada en Wuhan, que además de origen del coronavirus es posiblemente el centro de la cultura punk-rock china. El festival de VOX provocó una tendencia nacional de eventos similares. Músicos, sellos discográficos, locales y clubes organizan "festivales de música en el dormitorio" y noches de clubes en vivo.

"Es como ir a una sala de karaoke o estar en un pozo de mosh sin salir de su casa", dice el cantante He Fan de la banda de Beijing Birdstriking. Algunos artistas también han sido invitados a transmitir en vivo sus vidas mientras se quedan en casa durante el brote, como cocinar, hacer ejercicio, jugar juegos y muchas otras formas divertidas de matar el tiempo.

**Situación Epidemiológica Internacional** es una publicación oficial de la Dirección de Vigilancia del Ministerio de Salud Pública de Cuba. Su frecuencia es semanal en formato electrónico.

Director: Dr. Lorenzo Somarriba López.

Asesor: Dr. Germán Carrera Cánova.

Edición: MSc. Sania Cisneros Velázquez.

Compilación: MSc. Sania Cisneros Velázquez/Dra. Liane Castro Benítez.

Dirección Postal: Calle 23 No. 201 entre M y N, Vedado, Plaza,

La Habana, Cuba. CP: 10 400.

Teléfono: (537) 8396273.