



BOLETÍN EPIDEMIOLÓGICO SEMANTAL

DIRECCIÓN NACIONAL DE EPIDEMIOLOGÍA
MINISTERIO DE SALUD PÚBLICA

Dirección Postal: Inst. "Pedro Kouri". Apartado Postal 601 Marianao 13. La Habana, Cuba
e-mail: ciipk@ipk.sld.cu

ISSN- 2490626

ACOGIDA A LA TARIFA DE IMPRESOS PERIÓDICOS INSCRIPTOS EN LA ADMI DE CORREOS No. 831 151 22 1

Índice

Actualización semanal de la COVID-19 en Cuba.....	169
Omicron: continúa su predominio global (1).....	170
El crecimiento de las zoonosis eleva el riesgo de nuevas pandemias.....	172
Uruguay vuelve a establecer uso obligatorio de tapabocas ante aumento de casos de COVID-19.....	173
Brasil reporta 45 073 contagios y 143 muertes por covid-19 en 24 horas.....	173
Aumentan nuevas Subvariantes de Omicron en casos de COVID-19 en Estados Unidos.....	174
México reporta ligera alza en contagios de COVID-19.....	174
Tablas:.....	175

ACTUALIZACIÓN SEMANTAL DE LA COVID-19 EN CUBA.

Al cierre del día de ayer, 12 de junio, se encuentran ingresados un total de 944 pacientes, en vigilancia 38, sospechosos 797 y confirmados activos 109.

Para la COVID-19 se realizaron un total de 3 mil 606 muestras para la vigilancia, resultando positivas 19 para 0,5 % de positividad. El país acumula 13 millones 916 mil 074 muestras realizadas y 1 millón 105 mil 631 positivas (7,9 %).

El 10,5% (2) de los 19 casos positivos fueron asintomáticos, acumulándose un total de 147 mil 005 que representa el 13,3 % de los confirmados hasta la fecha.

De los 19 casos diagnosticados pertenecen a los grupos de edad: menores de 20 años (8), de 20 a 39 años (4), de 40 a 59 años (2), de 60 y más (5).

De millón 105 mil 631 pacientes diagnosticados con la enfermedad, se mantienen ingresados 109, de ellos 108 con evolución clínica estable. Se acumulan 8 mil 529 fallecidos, letalidad de 0,77 % vs 1,17 % en el mundo y 1,72 % en las Américas; dos evacuados y 57 retornados a sus países. En el día hubo 15 altas, se acumulan 1 millón 096 mil 934 (99,2 %). Se atiende en los Cuidados Intensivos 1 paciente grave confirmado.



OMICRON: CONTINÚA SU PREDOMINIO GLOBAL (1)

Elaborado por: Dra. Suset Oropesa. CIDR, Departamento de Virología. Instituto Pedro Kourí (2)

Distribución Geográfica y Predominio de las VOCs

Omicron, sin cambios en la circulación mundial, continúa como la variante dominante, confirmado por las secuencias enviadas a GISAID en los últimos 30 días.

Entre los linajes de esta variante, BA.2 y sus linajes descendientes (grupo de linajes nombrados BA.2.X) se mantienen dominantes desde la semana epidemiológica 20 (15 a 21 de mayo de 2022), con porcentajes de 44 y 19 respectivamente (figura 4, tabla 2), aunque declinan.

Linajes con evidencias preliminares de una ventaja de crecimiento sobre otros linajes de Omicron muestran un predominio global < 1 %, son: BA.2.11, BA.2.13, y BA.2.9.1. Tienen común la adquisición de una mutación en la proteína S: L452X.

Los linajes antes dominantes de Omicron: BA.1, BA.1.1, BA.1.X y sublinajes BA.3 han declinado para < 1 %.

Globalmente, las variantes BA.2.12.1, BA.5, y BA.4 están aumentando el predominio.

A partir de la semana 20, BA.2.12.1 (detectada en 53 países) ha alcanzado un 28 % de predominio, relacionado con un rápido e inicial incremento en la Región de Las Américas. BA.5 (detectado en 47 países) y BA.4 (detectado en 42 países) con un 4 % y 2 %, respectivamente.

Las tres variantes que tienen la mutación distintiva en la proteína S: L452 se piensa alcanza mayor transmisibilidad a través de una fusogenicidad directa de la célula y por características para el escape de la inmunidad.

Evidencias en varios países indican que no se observa un incremento en la severidad asociado con BA.5 y BA.4.1. No hay evidencia disponible sobre la relación de BA.2.12.1 con la severidad de la enfermedad.

El número de secuencias recombinantes XE, XD y XF del SARS-COV-2 enviadas a GISAID que estaban bajo monitoreo de la OMS o que mostraron un aumento inicial en el número de secuencias reportadas se mantienen en disminución semanal y representan ahora un porcentaje < 0.1 de las secuencias registradas en la semana 20.

Alpha, Beta y Gamma, son declaradas por la OMS “VOC previamente circulante” (“previously circulating VOC”).

La decisión fue adoptada por los bajos niveles de detección entre las secuencias remitidas a GISAID durante los últimos 3 meses. La OMS continuará el monitoreo de estas variantes cuya posibilidad de resurgir no está descartada.

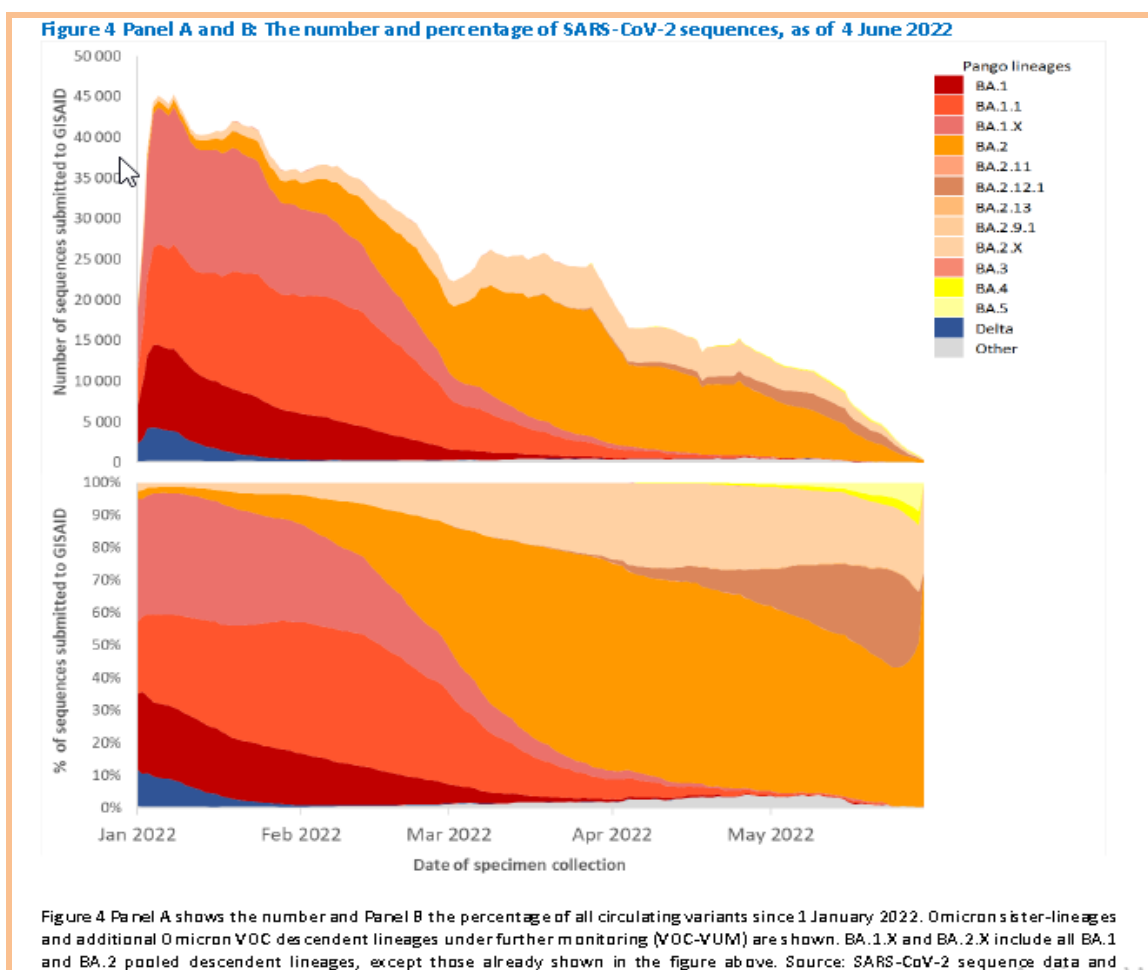


Table 2: Relative proportions of Omicron lineages over the last four weeks by specimen collection date

Lineage	Countries	Sequences ^a	2022-18 ^b	2022-19 ^b	2022-20 ^b	2022-21 ^b
BA.1	175	491 224	0.11	0.21	0.20	0.02
BA.1.1	174	959 680	0.53	0.52	0.39	0.13
BA.1.X*	174	889 390	0.17	0.32	0.31	0.02
BA.2	138	1 054 358	53.15	49.60	43.98	49.88
BA.2.11	12	547	0.04	0.05	0.05	0.03
BA.2.12.1	53	68 256	16.78	21.85	27.83	15.62
BA.2.13	34	1 529	0.34	0.44	0.47	0.45
BA.2.9.1	13	649	0.08	0.08	0.14	0.21
BA.2.X*	122	404 797	22.89	21.24	19.25	20.05
BA.3	31	817	0.01	0.01	0.00	0.00
BA.4	42	4 692	1.12	1.25	2.38	4.14
BA.5	47	4 905	1.01	1.87	4.00	8.75
Delta	202	4 338 590	0.01	0.01	0.00	0.02
Other	209	2 675 752	3.75	2.55	0.98	0.70

^aData source: sequences and metadata from GISAID
^bRelative proportions in %
^cBA.1.X and BA.2.X include all BA.1 and BA.2 pooled descendent lineages, except those already shown in the table above.
 The blue rows indicate the dominant lineages. The grey rows indicate the lineages that are increasing in prevalence.

Referencias

1. <https://www.who.int/publications/m/item/weekly-epidemiological-update--08--Jun-2022>

2. Elaborado por: Dra.Suset Oropesa. CIDR, Departamento de Virología. Instituto Pedro Kourí (2)

EL CRECIMIENTO DE LAS ZONOSIS ELEVA EL RIESGO DE NUEVAS PANDEMIAS.

junio 10/2022 (AFP) . Las zoonosis, las enfermedades transmitidas por los animales al hombre, como el Ébola, el covid-19 o la viruela del mono, se han multiplicado en estos últimos años, elevando el riesgo de que emerjan nuevas pandemias.

«La interfaz entre el hombre y el animal es ahora bastante inestable», se inquietó hace algunos días Mike Ryan, responsable de las situaciones de emergencia en la Organización Mundial de la Salud (OMS). «Los factores de emergencia y amplificación de las enfermedades han aumentado» según él. Ejemplo de ello, pero no el único, es la viruela del mono, agrega.

Esta viruela –«monkeypox» en inglés– causada por un virus transmitido al hombre por animales infectados, generalmente roedores, es el último ejemplo de la multiplicación de estas zoonosis.

Se trata de enfermedades infecciosas que los animales vertebrados pueden transmitir al hombre. Algunas acaban siendo específicamente humanas, como fue el caso del covid-19.

Según la Organización Mundial de Sanidad Animal, cerca de 60 % de las enfermedades emergentes son de origen zoonótico.

Aparecieron hace miles de años, desde que el hombre intensificó sus interacciones con los animales al domesticarlos, pero se han desarrollado mucho en estos últimos 20 o 30 años.

Entre las razones de ello figura «la intensificación de los viajes, lo que les permite difundirse más rápidamente y de forma más incontrolada», dijo a la AFP Marc Eliot, responsable del laboratorio de descubrimiento de patógenos del Instituto Pasteur. Además, al ocupar cada vez más extensas zonas del globo, el hombre contribuye también a perturbar el ecosistema y a favorecer la transmisión de virus.

La intensificación de la ganadería industrial incrementa, por otro lado, el riesgo de propagación de patógenos entre animales. El comercio de animales salvajes eleva también la exposición humana a las enfermedades que podrían transmitir. En fin, la deforestación refuerza el riesgo de contactos entre la fauna salvaje, los animales domésticos y las poblaciones humanas.

«Cuando se deforesta, se disminuye la biodiversidad; perdemos a animales que regulan naturalmente los virus, lo que les permite a estos difundirse más fácilmente», explica a la AFP Benjamín Roche, biólogo del Instituto de investigación para el Desarrollo (IRD), y especialista en zoonosis.

El cambio climático va a impulsar a algunos animales a huir de sus ecosistemas hacia regiones más clementes, advirtió a fines de abril un estudio aparecido en la revista *Nature communications*. Pero al mezclarse más, las especies transmiten más sus virus, lo que favorece la emergencia de enfermedades potencialmente transmisibles al hombre.

El estudio esboza una «red» de virus, pasando de especie en especie, y creciendo más a medida que se produce el calentamiento del planeta.

Disponemos hoy de medios de investigaciones fáciles y rápidas que permitirían actuar velozmente en caso de aparición de nuevos virus, intenta tranquilizar Eloit. «Somos también capaces de desarrollar vacunas muy rápidamente» como se vio con el covid-19, agregó.

Pero «todo un linaje de nuevas enfermedades potencialmente peligrosas corre el riesgo de emerger. Habrá que estar preparados», advierte Eric Fèvre, profesor especialista de enfermedades infecciosas veterinarias en la Universidad de Liverpool (Reino Unido) y en el International Livestock Research Institute (Kenia).

Eso significa, según él, «insistir en la salud pública de las poblaciones» en los entornos más remotos, y «estudiar mejor la ecología de esas zonas naturales para comprender cómo interactúan las diferentes especies».

Desde principios de los años 2000, se insiste en el concepto «One Health» («una única salud»), que promueve un enfoque multidisciplinario y global de los desafíos sanitarios, con vínculos estrechos entre la salud humana, la de los animales y el estado ecológico global.

Referencia:

Zhang, L., Rohr, J., Cui, R., Xin, Y., Han, L., Yang, X., ... & Liu, X. (2022). *Biological invasions facilitate zoonotic disease emergences*. *Nature communications*, 13(1), 1-11.

URUGUAY VUELVE A ESTABLECER USO OBLIGATORIO DE TAPABOCAS ANTE AUMENTO DE CASOS DE COVID-19.

junio 11/2022 (Sputnik). El Ministerio de Salud de Uruguay emitió el jueves un comunicado en el que establece el uso obligatorio de tapabocas en determinados casos y altamente recomendado en otros por aumentos de contagios de covid-19 y un número importante y creciente de infección por influenza.

«La cartera entiende necesario disponer el uso obligatorio de mascarilla facial en los siguientes casos: Personas con síntomas respiratorios que mantengan contacto con otras personas por el plazo en que duren dichos síntomas, hasta que se establezca el diagnóstico, personal sanitario con atención regular directa a público o pacientes, siguiendo las recomendaciones del Ministerio», *informa la cartera en el comunicado.*

También es obligatorio el uso de tapabocas de todo «usuario y acompañante que ingrese y/o permanezca en un centro de salud, incluidos proveedores y en funcionarios a cargo del cuidado de grupos vulnerables, centros de

cuidado de personas con dependencia funcional u otras situaciones de similares características».

El Ministerio dispone además el uso altamente recomendado de mascarilla facial a personas que, sin cursar síntomas, sean usuarios de medios de transporte colectivo, a nivel urbano, suburbano, interdepartamental e internacional, entre otros casos.

El 4 de abril, el Gobierno anunció el cese de la emergencia sanitaria por covid-19 y levantó la obligatoriedad del uso de tapabocas, aunque seguía recomendado su utilización en personal de salud, transporte y ambientes cerrados con alta concentración de público.

Las muertes por covid-19 en Uruguay fueron 24 en la semana del 29 de mayo al 4 de junio, lo que representa un aumento respecto a los 11 fallecimientos de la semana previa, según el Ministerio. Entre el 29 de mayo y el 4 de junio, hubo 9 184 casos nuevos de covid-19.

El 81,32 por ciento de la población de Uruguay tiene dos dosis contra el covid-19.

BRASIL REPORTA 45 073 CONTAGIOS Y 143 MUERTES POR COVID-19 EN 24 HORAS.

junio 11/2022 (Xinhua). Brasil registró 45 073 contagios y 143 muertes por la enfermedad del nuevo coronavirus (COVID-19) en las últimas 24 horas, para un acumulado de 31 360 850 casos y 667 790 decesos desde el inicio de la pandemia en el país, informó hoy jueves el Ministerio de Salud. El país se encuentra en un momento de curva ascendente de los índices de la pandemia: el promedio diario de muertes en dos semanas creció un 17 por ciento, mientras que el promedio diario de contagios avanzó 144 por ciento en el mismo período.

Brasil, segundo país en muertes después de Estados Unidos, abandonó el estado de emergencia sanitaria en mayo al considerar que había pasado la peor fase de la variante ómicron en enero y febrero de 2022.

El país sudamericano también es el tercero en casos, detrás de Estados Unidos y la India.

El promedio móvil de los últimos siete días se ubicó en 123 decesos y 37 575 casos positivos diarios. Brasil ha inmunizado a 166,5 millones de personas con dos dosis o dosis única, el 77,5 por ciento de la población, según datos oficiales.

AUMENTAN NUEVAS SUBVARIANTES DE ÓMICRON EN CASOS DE COVID-19 EN ESTADOS UNIDOS.

junio 08/2022 (Xinhua). Dos nuevas subvariantes de Ómicron van al alza en Estados Unidos, lo que incrementa la preocupación de expertos de salud con respecto a si podrían impulsar un repunte de casos de COVID-19 en el verano.

Se estima que las subvariantes, conocidas como BA.4 y BA.5, representaron cerca del 13 por ciento de todos los nuevos casos de COVID-19 en Estados Unidos en la semana que terminó el 4 de junio, indicaron los Centros para la Prevención y Control de Enfermedades de Estados Unidos (CDC).

La BA.4 representó el 5,4 por ciento de los nuevos casos y la BA.5 constituyó el 7,6 por ciento, de acuerdo con cálculos de los CDC.

Las dos subvariantes representaron el mayor porcentaje de casos en una región que incluye a Texas, Nuevo México, Oklahoma, Arkansas y Luisiana, señalaron los CDC.

Otra subvariante, la BA.2.12.1, que sigue siendo la variante dominante en el país, representó el 62,2 por ciento de todos los nuevos casos de Estados Unidos en la última semana, luego de meses de constante crecimiento.

Las subvariantes BA.4 y BA.5 fueron incluidas en marzo en la lista de monitoreo de la Organización Mundial de la Salud y designadas como variantes de preocupación

por el Centro Europeo para la Prevención y Control de Enfermedades.

Los datos de los CDC mostraron que están presentes en todas las regiones estadounidenses.

La evidencia indica que las nuevas subvariantes son versiones aún más contagiosas de Ómicron y que podrían eludir los anticuerpos de un contagio previo lo suficientemente bien como para desencadenar una nueva ola, dijeron expertos en salud.»BA.4 y BA.5 podrían acabar por convertirse en los linajes dominantes de Ómicron en las próximas semanas o meses», dijo Nathan Grubaugh, profesor asociado de epidemiología de la Escuela de Salud Pública de la Universidad de Yale. Estados Unidos registra actualmente en promedio alrededor de 108 000 casos y 300 muertes por COVID-19 diarios, mostraron los datos más recientes de los CDC. Expertos en salud consideran que la cifra real es significativamente mayor debido a que un número creciente de resultados de pruebas caseras no han sido registrados. Algunos epidemiólogos advirtieron que los crecientes casos podrían poner en riesgo a las personas con una salud comprometida y también podrían exponer a muchos contagiados a problemas de salud de largo plazo.

MÉXICO REPORTA LIGERA ALZA EN CONTAGIOS DE COVID-19.

junio 11/2022 (Prensa Latina). La Secretaría de Salud de México reportó un alza en los contagios de covid-19 al reportarse en las últimas 24 horas seis mil 24 nuevos enfermos confirmados y 36 fallecimientos. En su informe técnico diario matutino, la entidad explicó que con esas nuevas cifras los casos positivos acumulados desde febrero de 2020 suman ahora cinco millones 808 mil 696 personas, y los decesos 325 mil 91. Además, señaló que los casos activos, que son las personas positivas a coronavirus que presentaron síntomas en los últimos 14 días, se incrementaron a 30 mil 729 y sumando los que están por confirmarse, darían un total de 32 mil 957 estimados. El informe indica que la tasa de incidencia de casos acumulados de cuatro mil 464 por cada 100 mil habitantes se

ajusta a la proyección de la población al inicio del periodo 2022.

La distribución por sexo en los casos confirmados muestra un predominio en mujeres (52,1 por ciento), la mediana de edad en general es de 38 años. La tasa más alta de casos activos por entidad federativa la registran Baja California Sur, Ciudad de México, Sinaloa, Yucatán, Quintana Roo, Colima, Nuevo León, Aguascalientes, Nayarit y Baja California. La secretaria señala que, a pesar del aumento de contagiados, por cuarto día consecutivo la ocupación nacional hospitalaria no presentó cambios. En camas generales se mantuvo en 3,0 por ciento y con ventilador en 1,0. Señala que las personas que se han recuperado del contagio de coronavirus son cinco millones 81 mil 609.

Enfermedades de Declaración Obligatoria: Varicela
Número de casos en la semana y acumulados hasta: 28/05/22

PROVINCIAS	CASOS DE LA SEMANA		CASOS ACUMULADOS		TASAS ACUMULADAS	
	2021	2022	2021	2022	2021	2022 *
PINAR DEL RIO	1	6	51	173	13.22	45.30
ARTEMISA	2	15	53	302	16.11	92.69
MAYABEQUE	-	5	79	64	29.77	24.50
LA HABANA	7	69	356	1148	29.84	96.70
MATANZAS	6	10	147	293	32.72	66.45
VILLA CLARA	7	15	222	228	41.22	42.96
CIENFUEGOS	1	6	53	155	33.58	99.18
S. SPIRITUS	7	10	188	158	50.78	42.98
CIEGO DE AVILA	-	7	76	83	26.51	29.34
CAMAGÜEY	3	19	257	183	44.02	31.50
LAS TUNAS	10	7	223	166	55.54	41.61
HOLGUIN	11	23	285	346	39.86	48.97
GRANMA	2	9	162	180	29.10	32.79
SANTIAGO DE CUBA	12	39	327	519	50.61	80.83
GUANTANAMO	2	29	43	220	19.18	99.14
ISLA DE LA JUVENTUD	-	-	41	14	74.27	25.30
CUBA	71	269	2563	4232	35.03	58.39

FUENTE: EDO, PARTE TELEFONICO SUJETO A MODIFICACIONES

* TASA ANUAL ESPERADA, AJUSTADA SEGÚN EL AÑO ANTERIOR.

** LA TASA ESPERADA COINCIDE CON LA DEL AÑO ANTERIOR.

LA TASA ACUMULADA DEL AÑO ANTERIOR SE CALCULA EN BASE ANUAL.

Algunos tipos de brotes notificados al SID. Cuba, hasta: 25/05/22

TIPOS DE BROTES	SEMANAS		BROTOS ACUMULADOS		TASA ACUMULADA	
	2021	2022	2021	2022	2021	2022
Alimentos	3	2	25	24	0.22	0.22
Ciguatera *	-	-	4	4	0.04	0.04
Hepatitis viral **	-	2	7	3	0.06	0.03
EDA	-	-	-	-	-	-
IRA	-	3	10	11	0.09	0.10
Agua	-	-	1	1	0.01	0.01
Varicela	-	1	5	8	0.04	0.07

Fuente: Sistema de Información Directo. Tasa x 100 000 habitantes, acumulada y ajustada al período.

**Cuba, Enfermedades de Declaración Obligatoria (EDO) Seleccionadas.
Número de casos en la semana y acumulados hasta: 28/05/22**

ENFERMEDADES	EN LA SEMANA		ACUMULADOS		TASAS	
	2021	2022	2021	2022	2021	2022*
FIEBRE TIFOIDEA	-	-	-	-	-	._**
SHIGELLOSIS	-	1	18	29	0.32	0.52
D. AMEBIANA AGUDA	-	-	1	6	0.01	0.05
TUBERCULOSIS	14	11	193	306	3.77	6.04
LEPRA	5	5	41	55	0.72	0.98
TOSFERINA	-	-	-	-	-	._**
ENF. DIARREICAS AGUDAS	1838	3914	33051	50857	937.37	1456.30
M. MENINGOCÓCCICA.	-	-	1	1	0.04	0.04
MENINGOCOCCEMIA	-	-	-	-	-	._**
TÉTANOS	-	-	-	-	-	._**
MENINGITIS VIRAL	8	13	291	313	5.55	6.03
MENINGITIS BACTERIANA	-	4	48	68	0.95	1.36
VARICELA	71	269	2563	4229	35.03	58.35
SARAMPIÓN	-	-	-	-	-	._**
RUBÉOLA	-	-	-	-	-	._**
HEPATITIS VIRAL	27	39	744	488	11.64	7.71
PAROTIDITIS	-	-	-	-	-	._**
PALUDISMO IMPORTADO	2	-	6	4	0.08	0.05
LEPTOSPIROSIS	-	-	9	3	0.13	0.05
SÍFILIS	59	177	1497	2657	33.93	60.80
BLENORRAGIA	56	35	945	794	15.81	13.42
INFECC. RESP. AGUDAS	33742	54011	907907	1395813	25565.23	39683.41

Fuente: EDO PARTE TELEFONICO SUJETO A MODIFICACIONES.

*TASA ANUAL ESPERADA, AJUSTADA SEGÚN EL AÑO ANTERIOR.

** LA TASA ESPERADA COINCIDE CON LA DEL AÑO ANTERIOR.

LA TASA ACUMULADA DEL AÑO ANTERIOR SE CALCULA EN BASE ANUAL.

Comité Editor

DIRECTOR: Dr. Manuel E. Díaz González.	JEFES DE INFORMACIÓN:
EDITOR: DrC. Belkys Maria Galindo Santana.	MsC. Carlos Luis Rabeiro Martinez
PROCESAMIENTO ESTADÍSTICO: Téc. Irene Toledo Rodríguez	DrC. Gilda Teresa Toraño Peraza

Teléfono; (53-7) 2807625 y 2553205 Fax: (53-7) 2046051 y (53-7) 2020633

Internet: <http://instituciones.sld.cu/ipk>