



BOLETÍN EPIDEMIOLÓGICO SEMANTAL

DIRECCIÓN NACIONAL DE EPIDEMIOLOGÍA
MINISTERIO DE SALUD PÚBLICA

Dirección Postal: Inst. "Pedro Kourí". Apartado Postal 601 Marianao 13. La Habana, Cuba
e-mail: ciipk@ipk.sld.cu

[ISSN 1028-5083](#)

ACOGIDA A LA TARIFA DE IMPRESOS PERIÓDICOS INSCRIPTOS EN LA ADMI DE CORREOS No. 831 151 22 1

Índice

Vigilancia de Infecciones Respiratorias Agudas. Cuba, se 10 y 11 del 2014.....	89
Gastroenteritis - Perú (pac): brote escolar masivo, múltiples instituciones.....	93
Acerca del Boletín Epidemiológico Semanal.....	94
Tablas:.....	95

VIGILANCIA DE INFECCIONES RESPIRATORIAS AGUDAS. CUBA, SE 10 Y 11 DEL 2014.

*Borroto S, Armas L. Grupo de Investigaciones y Vigilancia de IRA-TB-Lepra.
Acosta B, Savón C y cols. del Laboratorio Nacional de Referencia de Influenza y otros Virus Respiratorios.
Instituto Pedro Kourí.*

Acorde con la información recibida de la Dirección Nacional de Estadísticas del Ministerio de Salud Pública del país, relacionadas con los reportes de las atenciones médicas (AM) por IRA de todas las provincias y grupos de edades, durante la semana estadística (SE) 10 del año 2014 disminuyeron las notificaciones, en tanto que estas se incrementaron en la SE 11 sin llegar al nivel de las semanas anteriores y con el mismo patrón de los años previos. (Gráfico 1).

Por otra parte, el número de enfermos ingresados por IRAG en las Unidades de Terapia Intensiva ha continuado ascendiendo en las últimas cuatro semanas. (Gráfico 2) El incremento de reportes por IRA en la semana 11 se produjo en las provincias de la mitad oriental del país,

desde Sancti Spíritus a Guantánamo. En la región occidental solo se incrementaron ligeramente en Mayabeque y en la central en Villa Clara; en el resto de las provincias disminuyeron discretamente los reportes por estas infecciones. Por grupos de edades se observó este incremento en los menores de 15 años, con las tasas más elevadas en menores de 5 años.

En el resto de los grupos las tasas se mantuvieron bastante estables. (Gráfico 3). Según los datos reportados por el Laboratorio Nacional de Referencia de Influenza y otros Virus Respiratorios (Gráfico 4), el porcentaje de positividad a estos agentes decreció en la última SE con respecto a las semanas previas, y se detectó solo un 27,5% de positividad del total de muestras analizadas (11/40).

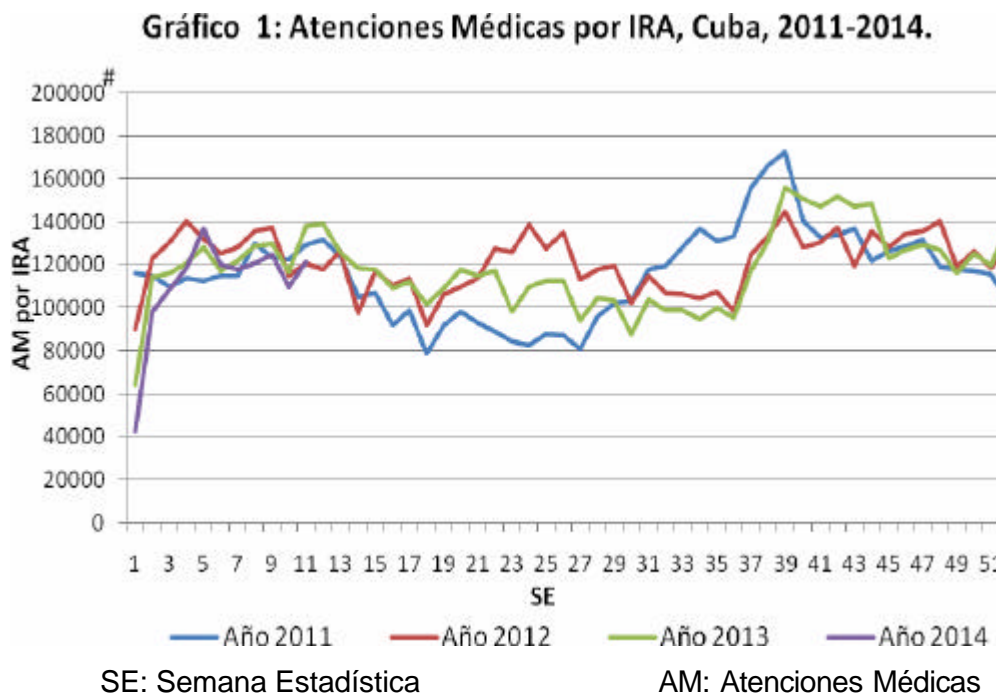
En la semana 11, el Laboratorio Nacional de Referencia del IPK, solamente recibió 40 muestras de las provincias y persisten algunas de ellas que no envían o envían pocas muestras (Sancti Spíritus, Granma, Guantánamo e Isla de la Juventud). Se consideró bajo el número de muestras enviadas si se compara con la cifra de casos con IRAG reportados en el país, pues aproximadamente se recibió un tercio (40 muestras / 120 IRAG reportadas en la SE 11). El agente viral predominante en la SE 10 fue el virus Parainfluenza Tipo 3 con 12,2% de positividad (9/74). En las semanas 10 y 11 predominó la circulación de los Rinovirus (8,15 y 7,5%, los que han estado circulando de forma persistente en todo lo que va de 2014. La positividad a los virus influenza se mantiene baja (5%), con co-circulación de A(H1N1)pdm09 y de Influenza B. Se observa poca circulación de Adenovirus, Metapneumovirus, Virus Sincitial Respiratorio y Bocavirus, aunque este último se ha incrementado en las dos Referencias:

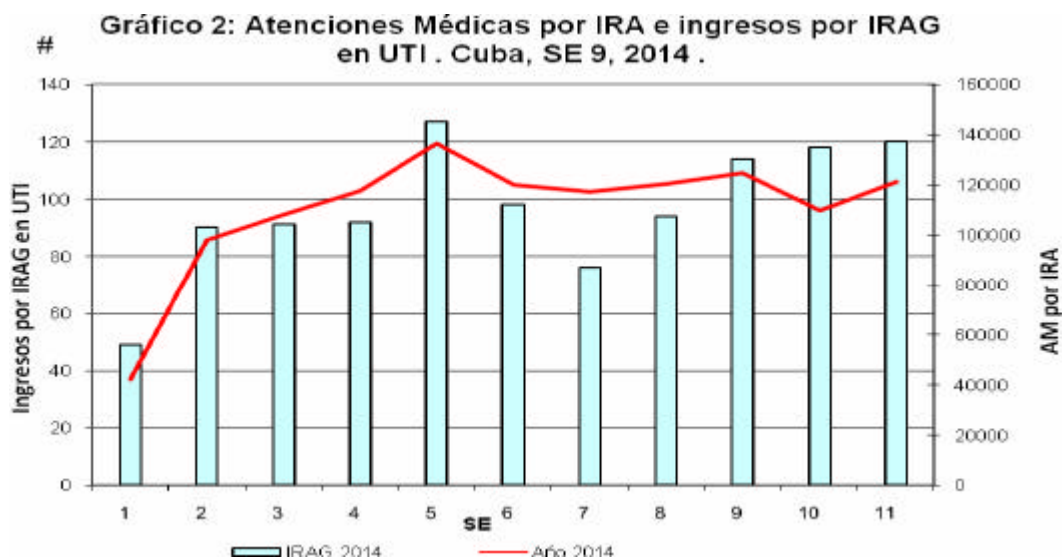
últimas semanas. Nuestra información obtenida de la vigilancia clínico-epidemiológica y de los laboratorios de virus respiratorios es coincidente con la información sobre la situación en la región de Centroamérica y el Caribe, en los que se reporta baja actividad de la influenza y otros virus respiratorios para estas semanas, y entre las influencias el predominio de A(H1N1)pdm y de Influenza B.¹

Los virus con mayor proporción acumulada hasta la semana 11 del año 2014 (gráfico 5) son los Rinovirus (34%), seguidos por la Parainfluenzavirus (23%) y el virus Influenza B (16%). El resto de los virus en menor proporción en lo que va de año.

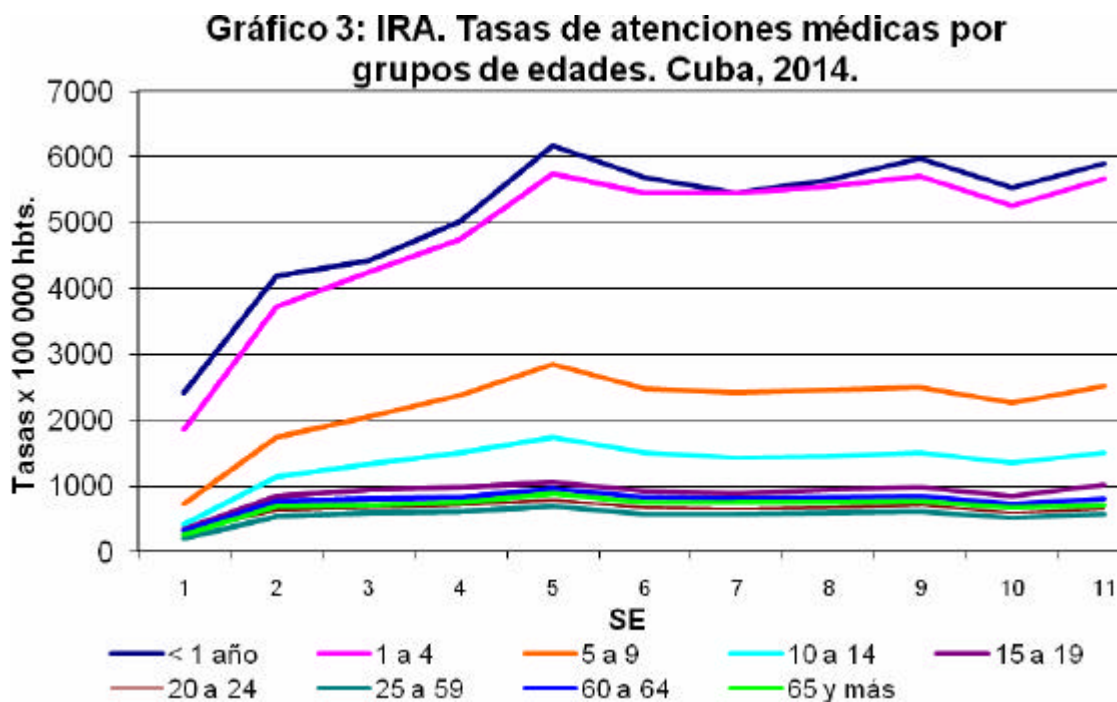
En la región de las Américas ya se está alertando de la cercanía de la temporada de influenza para el Caribe y el Hemisferio Sur,¹ por lo que nuestro sistema de salud debe estar preparado para la carga de atenciones e ingresos hospitalarios que impondrá este incremento en las próximas semanas.

1. PAHO. Influenza Report EW 11. Disponible en: http://www.paho.org/hq/index.php?option=com_docman&task=doc_view&gid=24646&Itemid=

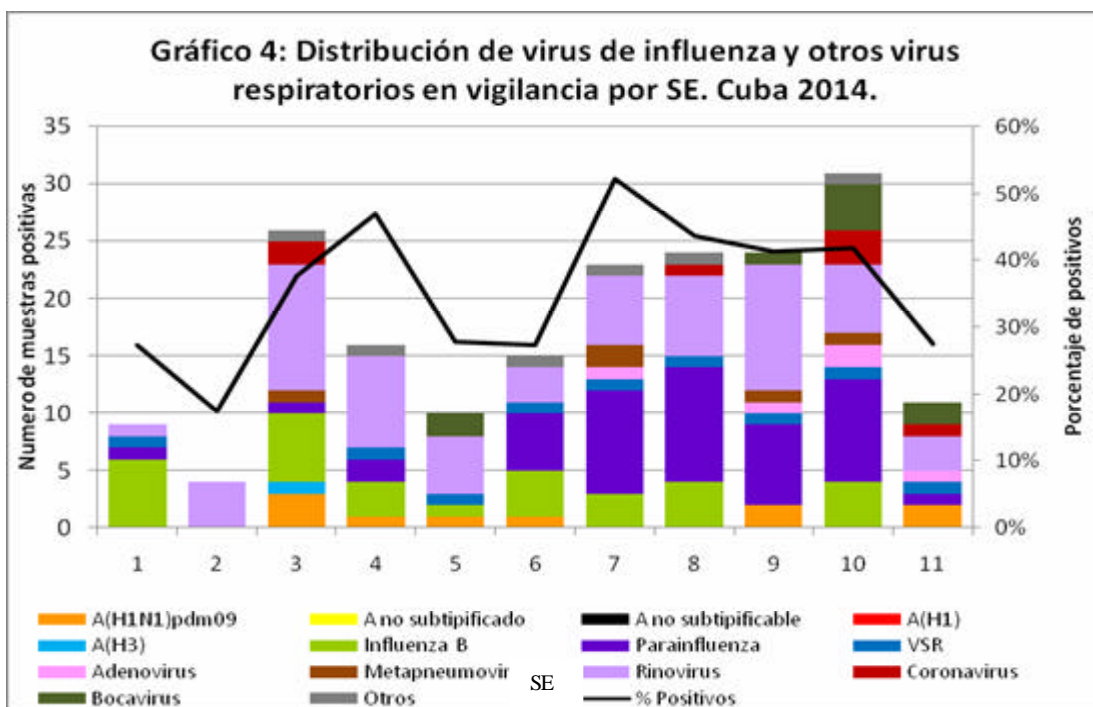




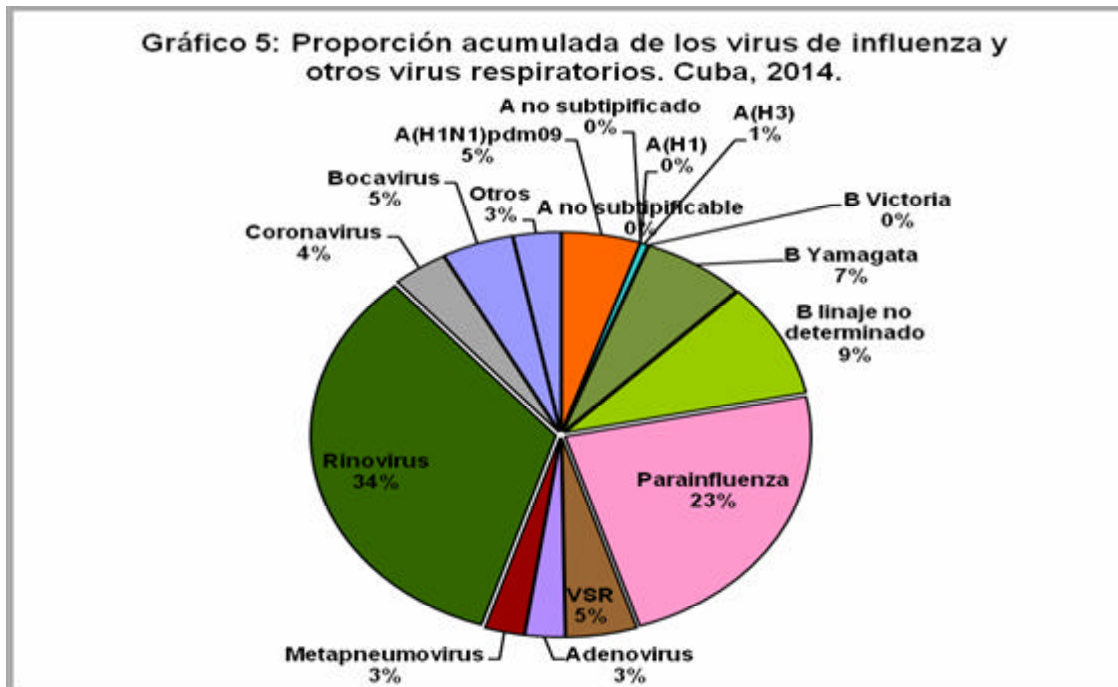
SE: Semana Estadística AM: Atenciones Médicas IRA: Infección Respiratoria Aguda
 IRAG: IRA Grave UTI: Unidad de Terapia Intensiva



IRA: Infección Respiratoria Aguda SE: Semana Estadística



SE: Semana Estadística



GASTROENTERITIS - PERÚ (PAC): BROTE ESCOLAR MASIVO, MULTIPLES INSTITUCIONES

Tomado de: <<http://www.promedmail.org>>

Un total de 50 estudiantes de diversos planteles de cinco anexos del distrito de Pacarán, provincia limeña de Cañete, resultaron intoxicados tras consumir el desayuno proporcionado por el proveedor seleccionado por el programa de alimentación Qali Warma.

La mayoría de los afectados son los estudiantes del nivel primario del colegio N° 20174, quienes son atendidos en el centro de salud de Pacarán.

Ante ello, todo el personal de la Red de Salud se viene apersonándose a la zona para auxiliar.

De igual modo, algunos profesores también habrían resultado intoxicados tras consumir los desayunos que se preparan en Cañete para luego ser distribuidos en los referidos planteles del nivel inicial y primaria.

En tanto, el gerente municipal de Pacarán, Juan Cruzado, confirmó la emergencia ocurrida en horas de la mañana. La autoridad señaló que los síntomas que presentan los pequeños son dolores estomacales y náuseas.

Ante ello, solicitó mayor personal médico para atender a los niños, sin embargo descartó que algún alumno esté grave.

Cruzado detalló que la leche estaba malograda e informó que es la primera vez que ocurre una emergencia de tal magnitud.

Del mismo modo, la enfermera del centro de salud de Pacarán, Marielena Sandoval, indicó que los niños se intoxicaron por consumir la leche, por lo que presentan náuseas y vómitos. Agregó que son alrededor de 10 los docentes afectados.

El director ejecutivo de Qali Warma, Percy Minaya, indicó este viernes que la intoxicación de niños y profesores en un colegio ubicado en el distrito de Pacarán,

provincia de Cañete, "podría ser perfectamente atribuida" al referido programa de alimentación escolar.

En entrevista que ofreció a RPP Noticias, informó que se viene investigando la intoxicación de menores y pidió esperar los resultados para conocer la posible fuente de contaminación.

"Cuando nosotros tengamos las conclusiones (de los análisis) vamos a poder saber si esto se debió o no a nuestra responsabilidad", expresó.

En ese sentido, el funcionario pidió que se actúe con "responsabilidad" a la hora de proporcionar cualquier información sobre este caso. "Nosotros estamos asumiendo nuestra responsabilidad plenamente", agregó.

La titular del Ministerio de Desarrollo e Inclusión Social (Midis), Paola Bustamante, informó que fueron 40 escolares y 10 profesores los que resultaron intoxicados tras ingerir productos del programa Qali Warma.

En diálogo con RPP Noticias, la ministra dijo que la mayoría de menores que fue trasladado a un centro de salud han sido dados de alta, aunque indicó que 10 de ellos aún permanecen internados en observación. Bustamante informó, además, que hay dos investigaciones en marcha para dilucidar qué ocurrió en Cañete, ya que el proveedor de la zona entrega raciones para 3500 niños y el problema solo se ha presentado en tres colegios.

"Una investigación con los exámenes a los niños y, (para la segunda investigación) todo un equipo que se ha desplazado a Cañete a para hacer la supervisión de la planta, el proceso productivo, que estaba certificado", añadió.

La ministra de Desarrollo e Inclusión Social (Midis), Paola Bustamante, señaló este viernes que la empresa proveedora de alimentos de Qali Warma que entregó desayunos a escolares de Cañete, incurrió en negligencia al provocar la intoxicación de menores, razón por la cual será denunciada ante el Ministerio Público.

Refirió que dicha empresa utilizó insumos alimentarios que no tenían registro sanitario, hecho que puso en riesgo la salud de los beneficiarios del programa Qali Warma.

"Esto significó que se resolviera el contrato con esa empresa, se está armando, además, el expediente para formular una denuncia ante la fiscalía respectiva", declaró en Canal N.

Anunció también que el Midis tomará mayores acciones para sancionar a los proveedores que incumplan con el Estado a futuro. En ese sentido, remarcó que se ha coordinado con el Organismo Supervisor de las Contrataciones del Estado (OSCE) para que las empresas proveedoras que no

cumplan con las bases estipuladas en las licitaciones de Qali Warma, no puedan volver a contratar con el Estado.

Para Bustamante, resulta inadmisibles que proveedores en esta situación, puedan ganar licitaciones.

"También hemos tratado este tema en la Comisión de Inclusión del Congreso, queremos un apoyo del Poder Legislativo, porque hay proveedores que aún estando inhabilitados, se valen de una acción de amparo para presentarse a los concursos", acotó.

La ministra informó, asimismo, que de los 45 niños y 10 docentes atendidos esta mañana por intoxicación, solo dos menores quedaron en observación, pero con signos favorables.

El director Ejecutivo de Qali Warma, Percy Minaya, en tanto, dijo que la empresa Man & Liu fue la que distribuyó en los colegios una bebida de quinua con leche y una empanada de queso. El queso fresco había sido comprado en un mercado, sin pasar por una supervisión de calidad.

!! Saludos y bienvenidos al Boletín Epidemiológico del IPK !!

Este boletín se edita, semanalmente, en la Subdirección de Vigilancia Epidemiológica y es un producto del Instituto "Pedro Kourí" (IPK). Se elabora a partir de los datos proporcionados por las Direcciones Provinciales de Salud del país, acerca de las Enfermedades de Declaración Obligatoria (EDO) como: Fiebre Tifoidea, Tuberculosis, Lepra, Meningitis Meningocócica, Tétanos, Sífilis, blenorragia, etc. Se incluyen datos actualizados acerca de la morbilidad, mortalidad, letalidad, etc. de enfermedades

relevantes en los momentos actuales. En nuestro Boletín Epidemiológico puede encontrar informaciones y noticias muy actualizadas acerca de lo más interesante sobre Epidemiología, VIH/SIDA y Medicina, en general, que llegan a las agencias de prensa internacionales. Se promocionan, además, cursos, eventos, talleres, etc. de las especialidades Biomédicas, que se llevarán a cabo en nuestro Centro y otros existentes en nuestro país.

Enfermedades de Declaración Obligatoria: Leptospirosis.
Número de casos en la semana y acumulados hasta: 22/03/14.

PROVINCIAS	CASOS DE LA SEMANA		CASOS ACUMULADOS		TASAS ACUMULADAS	
	2013	2014	2013	2014	2013	2014 *
PINAR DEL RIO	-	-	1	2	2.36	4.78
ARTEMISA	-	-	-	-	0.20	0.20**
MAYABEQUE	-	-	-	-	1.05	1.05**
LA HABANA	2	-	3	1	0.75	0.25
MATANZAS	-	-	-	4	1.59	1.59**
VILLA CLARA	-	-	-	9	4.49	4.49**
CIENFUEGOS	-	-	-	-	9.57	9.57**
S. SPIRITUS	-	-	-	3	0.86	0.86**
CIEGO DE AVILA	-	-	-	1	0.94	0.94**
CAMAGÜEY	-	-	-	-	1.15	1.15**
LAS TUNAS	1	3	4	5	1.11	1.43
HOLGUIN	-	-	7	19	5.87	16.11
GRANMA	-	-	1	1	0.96	0.96
SANTIAGO DE CUBA	-	9	-	9	1.24	1.24**
GUANTANAMO	-	-	-	-	-	-**
ISLA DE LA JUVENTUD	-	-	1	-	1.16	1.16**
CUBA	3	12	17	54	2.02	6.46

FUENTE: EDO, PARTE TELEFONICO SUJETO A MODIFICACIONES

* TASA ANUAL ESPERADA, AJUSTADA SEGÚN EL AÑO ANTERIOR.

** LA TASA ESPERADA COINCIDE CON LA DEL AÑO ANTERIOR.

LA TASA ACUMULADA DEL AÑO ANTERIOR SE CALCULA EN BASE ANUAL.

Algunos tipos de brotes notificados al SID. Cuba, hasta: 26/03/14.

TIPOS DE BROTES	SEMANAS		BROTOS ACUMULADOS		TASA ACUMULADA	
	2013	2014	2013	2014	2013	2014
Alimentos	6	14	84	65	0.75	0.58
Ciguatera *	1	-	3	3	0.03	0.03
Hepatitis viral **	-	-	1	2	0.01	0.02
EDA	1	-	1	2	0.01	0.02
IRA	3	-	22	13	0.20	0.12
Agua	1	1	3	2	0.03	0.02
Varicela	4	-	22	13	0.20	0.12

Fuente: Sistema de Información Directo. Tasa x 100 000 habitantes, acumulada y ajustada al período.

*Sin especificar especie. ** Sin especificar tipo.

Cuba, Enfermedades de Declaración Obligatoria (EDO) Seleccionadas.
Número de casos en la semana y acumulados hasta: 22/03/14.

ENFERMEDADES	EN LA SEMANA		ACUMULADOS		TASAS	
	2013	2014	2013	2014	2013	2014*
FIEBRE TIFOIDEA	-	-	-	-	-	._**
SHIGELLOSIS	6	7	123	74	4.00	2.43
D. AMEBIANA AGUDA	-	1	15	15	0.57	0.57
TUBERCULOSIS	11	12	164	137	6.13	5.16
LEPRA	3	2	48	31	2.03	1.32
TOSFERINA	-	-	-	-	-	._**
ENF. DIARREICAS AGUDAS	6197	6094	123717	88014	5573.28	3995.49
M. MENINGOCÓCCICA.	-	-	1	2	0.08	0.16
MENINGOCOCCEMIA	-	-	2	-	0.04	0.04**
TÉTANOS	-	-	-	-	0.02	0.02**
MENINGITIS VIRAL	22	182	290	1528	16.51	87.64
MENINGITIS BACTERIANA	5	8	56	64	2.42	2.78
VARICELA	631	324	5228	3291	143.66	91.13
SARAMPIÓN	-	-	-	-	-	._**
RUBÉOLA	-	-	-	-	-	._**
HEPATITIS VIRAL	12	13	112	68	4.13	2.53
PAROTIDITIS	-	-	-	-	-	._**
PALUDISMO IMPORTADO	1	-	5	-	0.11	0.11**
LEPTOSPIROSIS	3	12	17	54	2.02	6.46
SÍFILIS	60	93	596	755	29.26	37.35
BLenorragia	105	86	1216	998	42.16	34.87
INFECC. RESP. AGUDAS	138843	120174	1435227	1338634	54669.00	51382.98

Fuente : EDO PARTE TELEFONICO SUJETO A MODIFICACIONES.

*TASA ANUAL ESPERADA, AJUSTADA SEGÚN EL AÑO ANTERIOR.** LA TASA ESPERADA COINCIDE CON LA DEL AÑO ANTERIOR.

LA TASA ACUMULADA DEL AÑO ANTERIOR SE CALCULA EN BASE ANUAL.

Comité Editor

DIRECTOR: Dr. Manuel E. Díaz González.	JEFES DE INFORMACIÓN:
EDITOR: DrC. Denis Verdasquera Corcho.	Dra. Belkys Galindo Santana (Epidemiología)
PROCESAMIENTO ESTADÍSTICO: Téc. Irene Toledo Rodríguez	Dra. Ángela Gala González (Epidemiología)

Teléfono; (53-7) 2020625 y 2020652 Fax: (53-7) 2046051 y (53-7) 2020633

Internet: <http://instituciones.sld.cu/ipk>