



BOLETÍN EPIDEMIOLOGICO SEMANTAL

DIRECCIÓN NACIONAL DE EPIDEMIOLOGÍA
MINISTERIO DE SALUD PÚBLICA

Dirección Postal: Inst. "Pedro Kourí". Apartado
Postal 601 Marianao 13. La Habana, Cuba
e.mail: ciipk@ipk.sld.cu

ISSN 1028-5083

ACOGIDA A LA TARIFA DE IMPRESOS PERIÓDICOS INSCRIPTOS EN LA ADMI DE CORREOS No. 831 151 22 1

Índice

Pronóstico Bioclimático para el mes de junio /2006.....	145
Tablas:.....	151

PRONÓSTICO BIOCLIMÁTICO PARA EL MES DE JUNIO /2006.

Elaborado por Dr.C. Paulo L. Ortiz Bultó¹, Dr. Antonio Pérez², Lic. Alina Rivero¹, y Dr. Manuel Díaz².

Colaboradores: Lic. Antonia León¹, Téc. Irene Toledo²

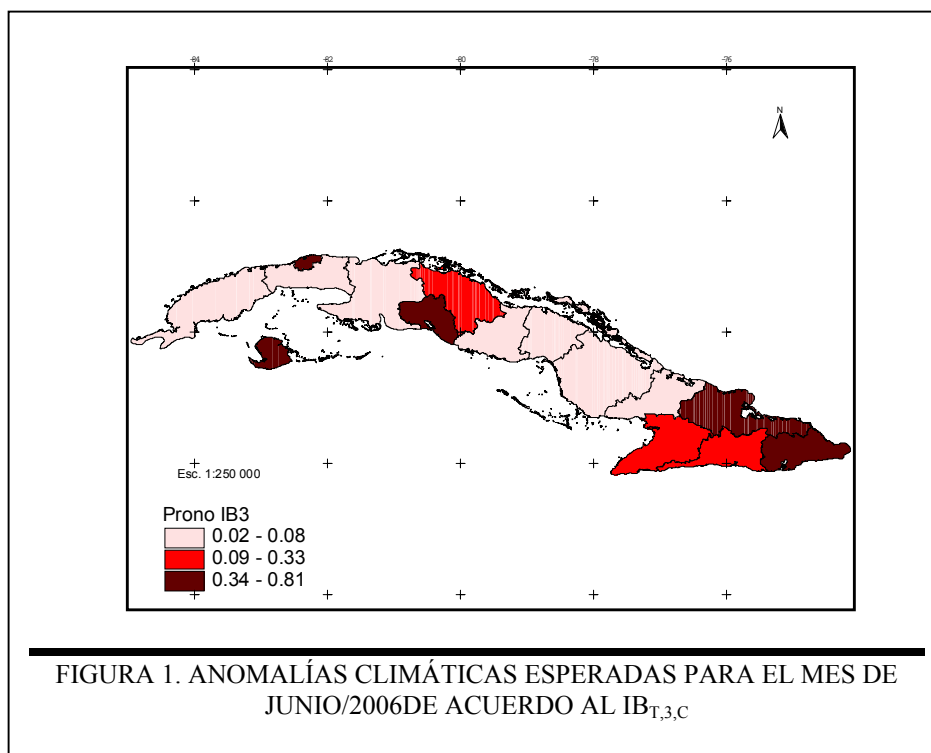
(1) Instituto de Meteorología. (2) Instituto Medicina Tropical "Pedro Kourí"

Junio marca el inicio de la temporada ciclónica en nuestro país. Es el mes más lluvioso del año. El aporte de lluvias se debe en mayor parte al calentamiento diurno dando origen a las turbonadas que pueden llegar a ser numerosas y a los organismos tropicales que surgen en el Mar Caribe y el Golfo de México. Se produce un incremento en la frecuencia de días cálidos, como resultado del aumento de la temperatura y la humedad relativa del aire.

Según el modelo de Vigilancia y Predicción de Enfermedades (MVPE) podemos catalogar este mes como anómalo, con condiciones más cálidas que lo normal con temperaturas elevadas y una tendencia a ser menos lluvioso que lo normal, donde el nivel de las anomalías positivas esperadas según la estratificación del índice se enmarcan en una intensidad alta a muy alta.

En la Figura1, está representado espacialmente el comportamiento del $IB_{t,3,c}$ el cual refleja la señal de la variabilidad del clima esperada, observándose que los valores mas elevados de las anomalías positivas se enmarcan en un rango de **intensidad muy alta (zona norte oriental)** y **alta(zona sur oriental del país)**, mientras que **para la región central las anomalías estarán enmarcadas en una**

rango de intensidad baja con algunas zonas de alternancia a menos alta y condiciones contrastantes. Por otra parte, para la región occidental se esperan intensidades menos bajas a medias y condiciones similares a las anteriores con características de un mes de tránsito hacia el verano, condiciones que se enmarcaran en la segunda quincena del mes.



En cuanto al comportamiento de la situación epidemiológica general del país se espera un ligero aumento de las EDA con una alta probabilidad de que se presente por encima de su comportamiento medio como resultados de la llegada de las lluvias en la última semana de Mayo y primera quincena de Junio. En el caso de la IRA se espera que su comportamiento este muy cercano a la zona de alerta epidémica. Para el caso de las meningitis virales (MV), las Meningitis Bacterianas (MB)

y enfermedad meningocócica (EM) se espera un comportamiento habitual para el mes.

Sin embargo la varicela (V) aunque continúan descendiendo los valores pronósticos se encuentran aún elevados respecto a igual periodo del año anterior. En el caso del número de focos de *Aedes aegypti* continúan las condiciones favorables para el aumento de las poblaciones de adultos sobre todo en la región oriental

De todo lo anterior y observando los valores en la tabla 1 sólo se prevén condiciones de alerta epidémica para las EDA y las IRA, sin llegar la Zona epidémica.

Tabla 1. Pronósticos para Cuba de EM, MB, IRA, EDA, HV y Varicela para el mes de Junio/2006

Enfermedad	Pronóstico	Intervalo de Confianza*	Diferencia con el percentil 75**
EM	4	2 - 5	- 3
MB	65	45 - 85	-73
MV	368	278 - 458	-78
IRA	369 058	366 818 - 371 298	+ 29 592
EDA	98 023	90 879 - 105 167	- 44 721
HV	904	90 879 - 105 167	- 905
VARICELA	2 585	1 885 - 3 285	- 1 290

*± rango inter-cuartilico. ** cercanía a la zona de alarma

Predicción por provincias

Teniendo en cuenta los resultados anteriores, en las figuras 2, 3, 4, 5, 6, 7 y 8 se muestra el comportamiento esperado para junio de las EDA, HV, IRA, MB, MV, Meningitis a

neumococo y Varicela, observándose variaciones del riesgo para las diferentes provincias según las entidades y condiciones climáticas esperadas.

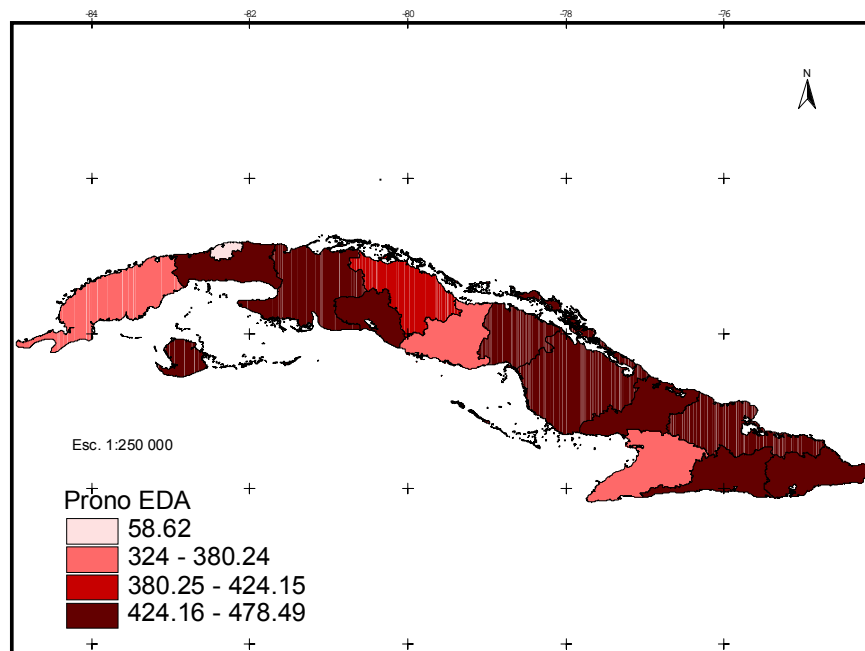


Figura 2. Tasa (100 000HAB) de atenciones esperadas por EDA para junio/ 2006

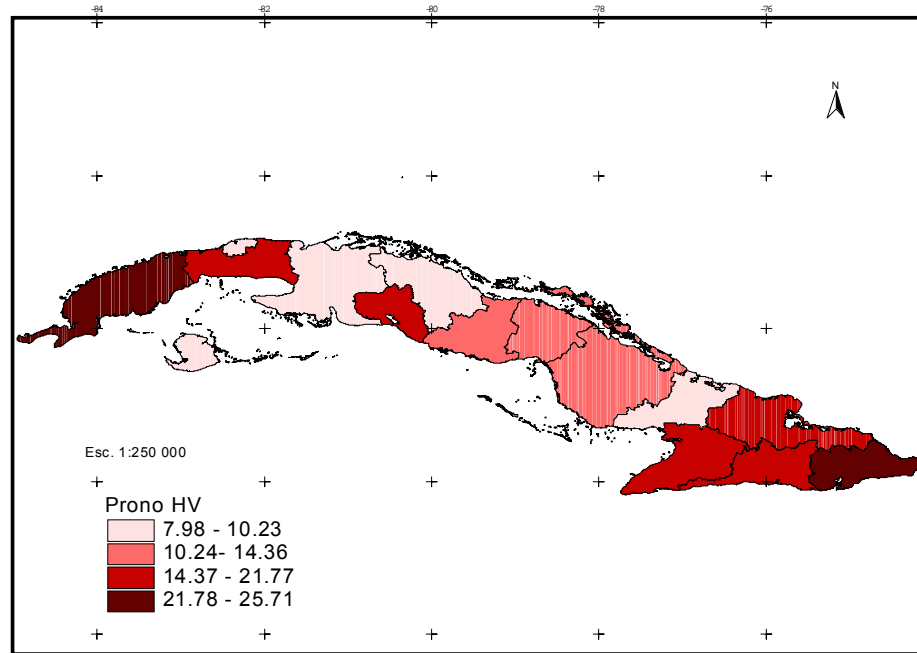


FIGURA 3. TASA (100 000HAB) DE ATENCIONES ESPERADAS POR HV PARA JUNIO/2006

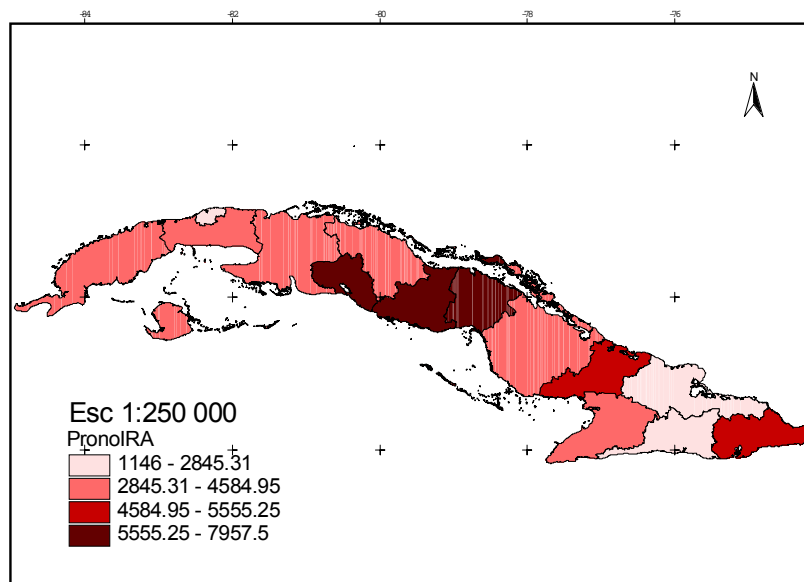


FIGURA 4. TASA (100 000HAB) DE ATENCIONES ESPERADAS POR IRA PARA JUNIO/ 2006

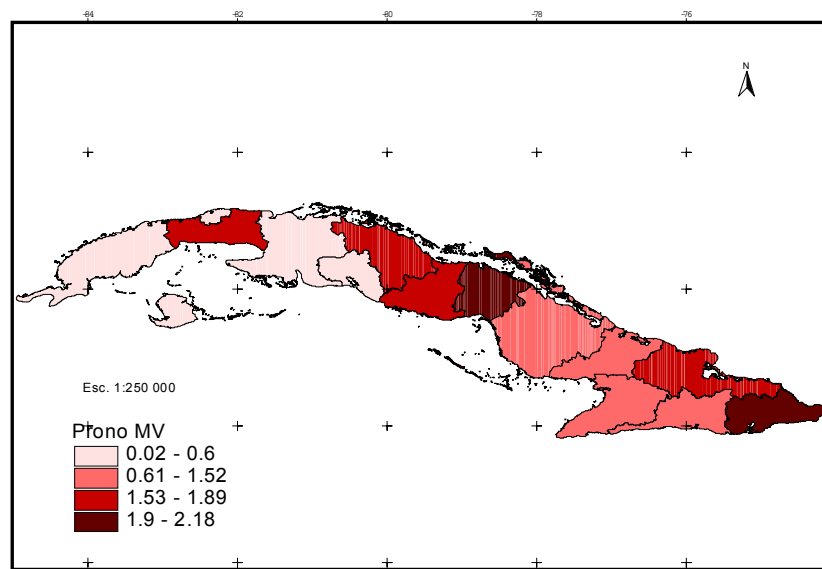


FIGURA 5. TASA (100 000HAB) DE INCIDENCIA ESPERADA POR MV PARA JUNIO /2006

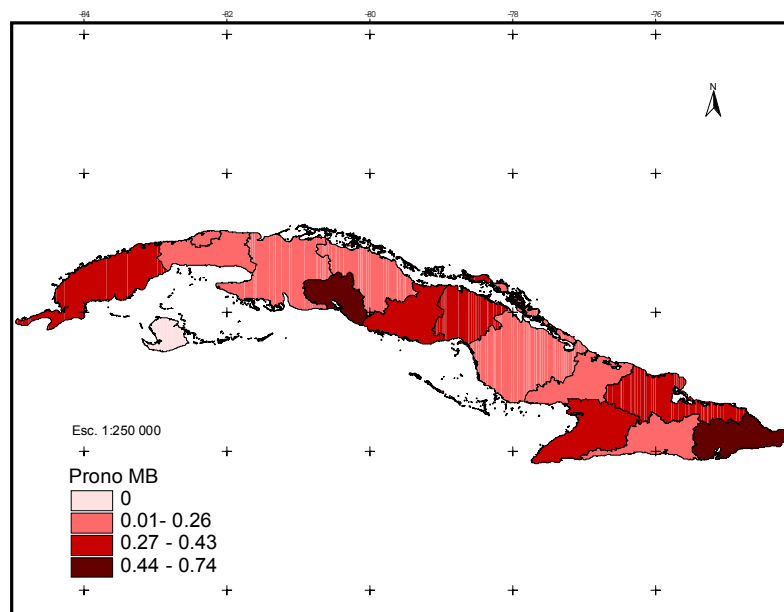


FIGURA 6. TASA (100 000HAB) DE INCIDENCIA ESPERADA POR MB PARA JUNIO/ 2006

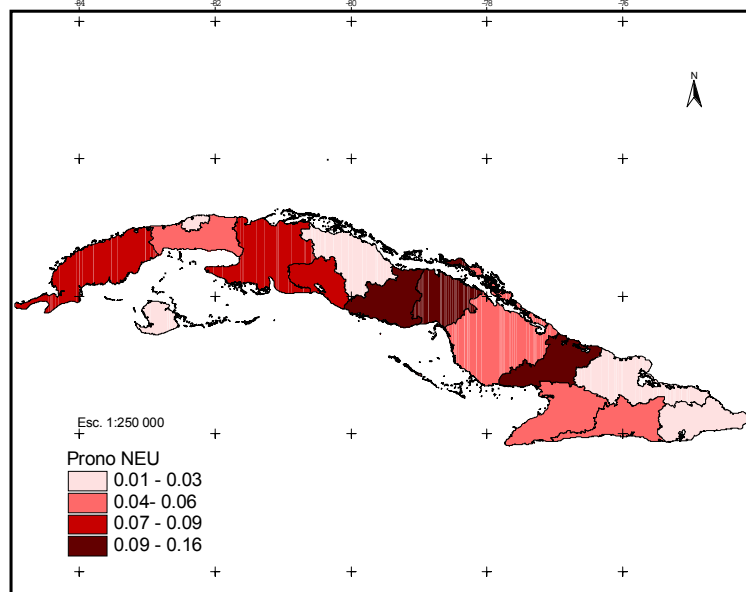


Figura 7 Tasa (100 000 HAB) de incidencia esperada por meningitis a neumococo para junio/2006

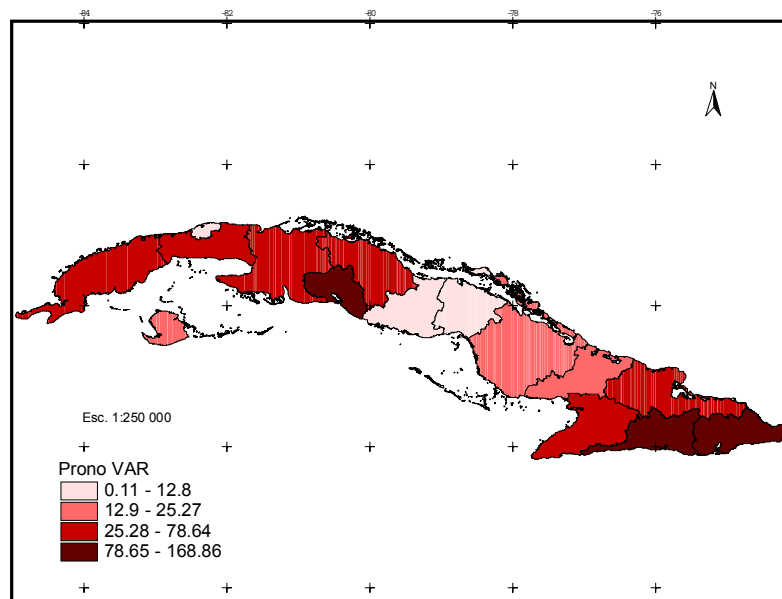


FIGURA 8 TASA (100 000HAB) DE INCIDENCIA ESPERADA POR VARICELA PARA JUNIO /2006

**Enfermedades de Declaración Obligatoria: Varicela.
Número de casos en la semana y acumulados hasta: 13/05/06**

PROVINCIAS	CASOS DE LA SEMANA		CASOS ACUMULADOS		TASAS ACUMULADAS	
	2005	2006	2005	2006	2005	2006 *
PINAR DEL RIO	103	58	1469	1181	255.88	205.10
P. HABANA	60	79	1145	1221	210.31	222.81
C. HABANA	249	366	3988	5732	234.69	338.17
MATANZAS	90	79	1895	1342	347.33	244.94
VILLA CLARA	65	86	812	1891	155.25	361.93
CIENFUEGOS	51	21	963	601	323.19	200.95
S. SPIRITUS	21	70	263	920	87.73	306.33
CIEGO DE AVILA	7	49	179	500	61.06	169.54
CAMAGÜEY	35	85	642	1380	112.98	242.55
LAS TUNAS	13	23	448	466	116.23	120.48
HOLGUIN	45	98	812	1298	117.06	186.66
GRANMA	51	79	664	1203	139.85	252.639
SANTIAGO DE CUBA	187	206	2815	2504	355.81	315.71
GUANTANAMO	69	124	1978	2579	521.35	677.57
ISLA DE LA JUVENTUD	11	25	346	627	438.39	793.29
CUBA	1057	1448	18419	23445	200.14	279.69

FUENTE: EDO, PARTE TELEFONICO SUJETO A MODIFICACIONES

* TASA ANUAL ESPERADA, AJUSTADA SEGÚN EL AÑO ANTERIOR.

** LA TASA ESPERADA COINCIDE CON LA DEL AÑO ANTERIOR.

LA TASA ACUMULADA DEL AÑO ANTERIOR SE CALCULA EN BASE ANUAL.

Algunos tipos de brotes notificados al SID. Cuba, hasta: 10/05/06.

TIPOS DE BROTES	SEMANAS		BROTOS ACUMULADOS		TASA ACUMULADA	
	2005	2006	2005	2006	2005	2006
Alimentos	4	6	86	97	0.76	0.86
Ciguatera *	1	-	11	5	0.10	0.04
Hepatitis viral **	1	3	57	74	0.51	0.66
EDA	-	-	-	-	-	-
IRA	-	-	-	-	-	-
Agua	1	-	8	1	0.07	0.01

Fuente: Sistema de Información Directo. Tasa x 100 000 habitantes, acumulada y ajustada al período.

*Sin especificar especie. ** Sin especificar tipo.

**Cuba, Enfermedades de Declaración Obligatoria (EDO) Seleccionadas.
Número de casos en la semana y acumulados hasta: 13/05/06.**

ENFERMEDADES	EN LA SEMANA		ACUMULADOS		TASAS	
	2005	2006	2005	2006	2005	2006*
FIEBRE TIFOIDEA	-	-	-	1	0.03	0.03**
SHIGELLOSIS	8	15	138	144	3.30	3.44
D. AMEBIANA AGUDA	2	3	15	62	0.47	1.94
TUBERCULOSIS	15	8	260	245	6.71	6.31
LEPRA	5	2	74	57	1.74	1.34
TOSFERINA	-	-	-	-	-	-**
ENF. DIARREICAS AGUDAS	16153	15161	251744	257755	7730.94	7901.08
M. MENINGOCÓCCICA.	-	-	8	8	0.12	0.12
MENINGOCOCCEMIA	-	-	1	-	0.05	0.05**
TÉTANOS	-	-	-	1	-	-**
MENINGITIS VIRAL	43	32	637	799	29.73	37.23
MENINGITIS BACTERIANA	6	5	123	167	4.37	5.92
VARICELA	1057	1448	18419	23446	220.14	279.71
SARAMPIÓN	-	-	-	-	-	-**
RUBÉOLA	-	-	-	-	-	-**
HEPATITIS VIRAL	303	478	5335	9636	194.39	350.47
PAROTIDITIS	1	-	75	13	1.71	0.30
PALUDISMO IMPORTADO	-	-	-	30	0.04	0.04**
LEPTOSPIROSIS	-	3	20	94	3.89	18.25
SÍFILIS	50	41	733	848	16.03	18.51
BLENORRAGIA	148	116	2763	2544	60.54	55.64
INFECC. RESP. AGUDAS	75962	81349	1511775	1782180	41321.88	48623.97

Fuente : EDO PARTE TELEFONICO SUJETO A MODIFICACIONES.

*TASA ANUAL ESPERADA, AJUSTADA SEGÚN EL AÑO ANTERIOR.** LA TASA ESPERADA COINCIDE CON LA DEL AÑO ANTERIOR.

LA TASA ACUMULADA DEL AÑO ANTERIOR SE CALCULA EN BASE ANUAL.

Comité Editor

DIRECTOR: Dr. Manuel E. Díaz González.

EDITOR: Dr. Angel M. Alvarez Valdés.

PROCESAMIENTO ESTADÍSTICO: Téc. Irene Toledo Rodríguez

JEFES DE INFORMACIÓN:

Dra. Belkys Galindo Santana (Epidemiología)

Dr. Rafael Llanes Caballero (Microbiología)

Lic. Pedro Casanova (Parasitología)

Teléfono; (53-7) 2046664 y 2020652 Fax: (53-7) 2046051 y (53-7) 2020633

Internet://www.ipk.sld.cu