



BOLETÍN EPIDEMIOLÓGICO SEMANTAL

DIRECCIÓN NACIONAL DE EPIDEMIOLOGÍA
MINISTERIO DE SALUD PÚBLICA

Dirección Postal: Inst. " Pedro Kourí" . Apartado Postal
601 Marianao 13. La Habana, Cuba
e.mail: ciipk@ipk.sld.cu

ISSN 1028-5083

ACOGIDA A LA TARIFA DE IMPRESOS PERIÓDICOS INSCRIPTOS EN LA ADMI DE CORREOS No. 831 151 22 1

Índice

Pronostico Bioclimático para el trimestre Abril-Junio del 2009.....	81
Acerca del Boletín Epidemiológico Semanal.....	86
Tablas:.....	87

PRONOSTICO BIOCLIMÁTICO PARA EL TRIMESTRE ABRIL-JUNIO DEL 2009

Elaborado por Dr.C. Paulo L. Ortíz Bultó, Lic. Alina Rivero, Dr. C Antonio Pérez, M.Sc Alina Pérez, integrante del Grupo de Clima y Salud bajo el proyecto Nacional 1304181.¹

PERSPECTIVA DE EVENTO ENOS

Las condiciones atmosféricas y oceánicas observadas en el Pacífico durante el mes de marzo reflejan la existencia de la Niña. Las anomalías negativas de la Temperatura Superficial del Mar (TSS) permanecieron por debajo de su valor medio en el Océano Pacífico, por otra parte la temperatura en profundidad de la termoclina también se debilitaron en la mitad del Este del Pacífico. Los vientos del Este en los niveles bajos y los del oeste en los niveles altos de la atmósfera continuaron en el Pacífico Ecuatorial. Estas condiciones son

consistentes con un debilitamiento de La Niña para el próximo trimestre del año.

La mayoría de los modelos de pronósticos estadísticos y dinámicos, coinciden con nuestro modelo de Pronóstico Multivariado del Índice ENOS (PMEI) del Centro del Clima de Cuba, lo cual indica que durante abril estas condiciones prevalecerán para después en mayo comenzar a debilitarse situación esta que continuara hasta junio. (Figura 1), Pueden consultarse en los siguientes sitios Web. (www.inocar.mil.ec; www.cdc.noaa.gov; www.cpc.noaa.gov).

¹ Este grupo los integran especialistas del Instituto de Meteorología, Instituto de Medicina Tropical "Pedro Kourí" y La Unidad de Lucha Antivectorial del Ministerio de Salud Pública.

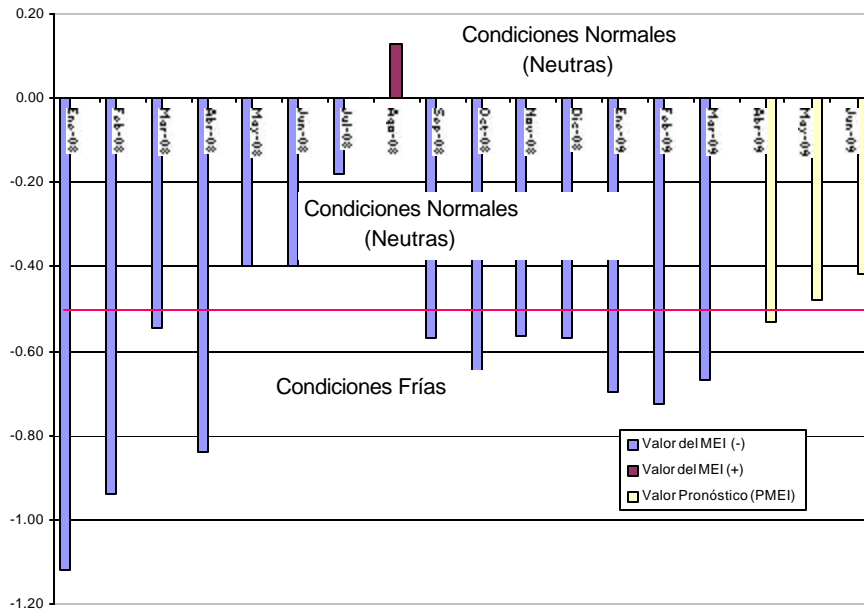


FIGURA 1. VALORES REALES DEL MEI Y PRONOSTICADOS DEL PMEI, PARA EL PERÍODO ABRIL-JUNIO/2009

Según los resultados de los modelos sobre la futura evolución del evento La Niña (AENOS), se mantiene una alta probabilidad de que se manifieste un comportamiento anómalo de las condiciones climáticas en el archipiélago

cubano durante el próximo trimestre del año por lo que se prevé que continúen las anomalías negativas de las precipitaciones y temperaturas altas para el territorio Nacional.

PRONOSTICO BIOCLIMATICO PARA EL TRIMESTRE ABRIL-JUNIO

En Abril finaliza el periodo poco lluvioso en nuestro país, dando paso al lluvioso que comienza en mayo y se extiende de hasta el mes de octubre. En él suelen ocurrir los mayores totales mensuales de precipitación dentro del año y se presentan además las temperaturas más altas.

necesariamente cada mes dentro del período tiene que presentar anomalías como las esperadas, es decir, que en algunas regiones del país pueden ocurrir eventos que no estén expresados explícitamente en las condiciones medias pronosticadas para el trimestre.

El pronóstico para esta escala espacio temporal caracteriza en su totalidad el trimestre y no se infiere nada respecto a plazos menores, por lo que no

Los impactos esperados indican anomalías negativas en los acumulados de precipitación para todo el país, con mayores anomalías en la región centro-oriental

PERSPECTIVA BIOCLIMATICA

En nuestro Archipiélago, cuando coincide el periodo poco lluvioso del año, con anomalías negativas del índice $IB_{t,1,C}$, condiciones de evento La Niña y se combinan con la Oscilación del Atlántico Norte (NAO) en fase positiva, la Oscilación Cuasi Bienal (QBO) en fase positiva, se crean condiciones muy favorables para que se presente un periodo menos lluvioso que lo normal (déficit en las precipitaciones) con grandes contrastes en el régimen térmico.

Considerando el comportamiento actual del clima y los resultados que arrojan los modelos de pronóstico para los próximos tres meses de acuerdo a los valores de los índices climáticos $IB_{t,1,C}$ y el $IB_{t,3,C}$ que

describen las anomalías y variabilidad del clima, se esperan que las condiciones atmosféricas y oceánicas continúen favorables para un debilitamiento gradual de La Niña (AENOS); por lo que se presentarán anomalías negativas en el archipiélago cubano, que al compararlas con las condiciones de la línea base y las actuales, trayendo consigo condiciones más contrastantes en cuanto a las temperaturas y menos acumulados en los totales de precipitación para el período pronosticado, por lo que cabe esperar un comienzo tardío de las precipitaciones al iniciarse la temporada lluviosa, aspecto que queda descrito por la inflexión del valor del índice para los próximos meses. (Figuras 2 y 3)

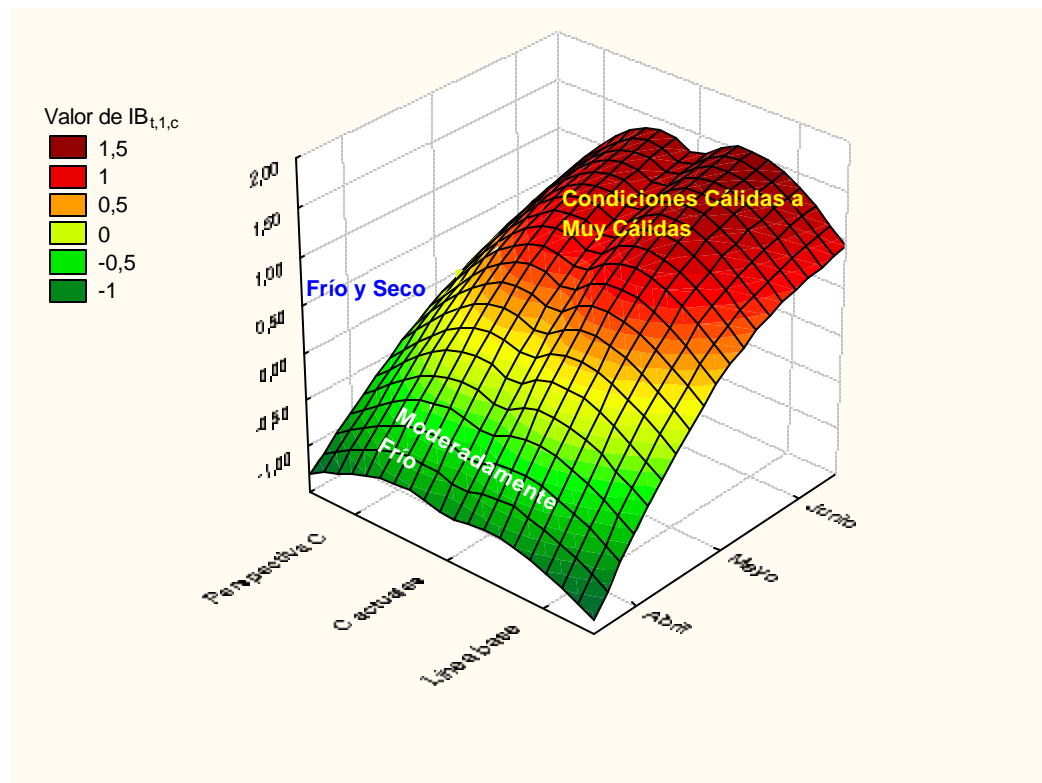


Figura 2. Perspectiva Climática para los meses de abril-junio/2009 según el índice climático complejo $IB_{t,1,C}$, el cual describe las anomalías del clima.

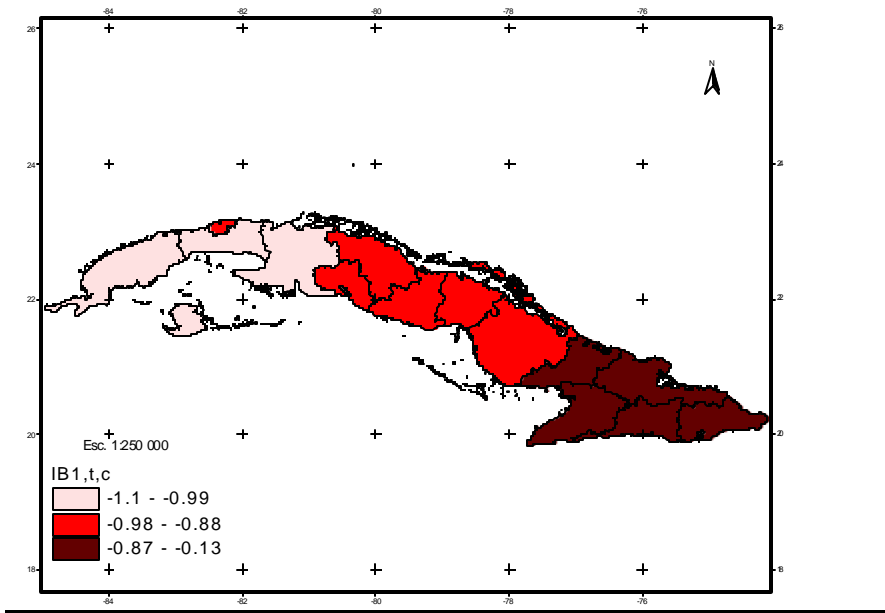


FIGURA 3. PERSPECTIVA CLIMÁTICA PARA LOS MESES DE ABRIL-JUNIO/2009 SEGÚN EL ÍNDICE CLIMÁTICO COMPLEJO $IB_{T,1,C}$, EL CUAL DESCRIBE LAS ANOMALÍAS DEL CLIMA ESPERADAS POR REGIONES

Como se observa en la Figura 3, se corrobora que tendremos un trimestre con anomalías significativas, las cuales se tornan favorables para el aumento del

riesgo de algunas enfermedades asociadas con procesos de sequías y elevados contrastes térmicos.

PRONOSTICO PARA ALUNOS PROBLEMAS DE SALUD SEGÚN PERSPECTIVA CLIMATICA.

Según estas perspectivas climáticas, las condiciones esperadas son propicias para que se mantenga la alta probabilidad del aumento de algunas enfermedades que condicionadas a otros problemas ambientales y las condiciones locales presentan alto riesgo al aumento. Es así, como pueden presentarse condiciones epidémicas para las Infecciones

Respiratorias Agudas (Figura 4), donde los mayores riesgos se presentan en la región central del país y la varicela que tiende a mantener valores muy altos de riesgo para el trimestre (Figura 5), así como las EDA aumentarán también en el período. También se crean condiciones muy favorables para el aumento de las poblaciones de los vectores, en particular el *Aedes aegypti* (Figura 6).

Todo lo anterior hace que se mantenga la vigilancia y se extremen las medidas higiénicas sanitarias, preventivas y de

control, como respuesta al incremento de los riesgos que se prevén.

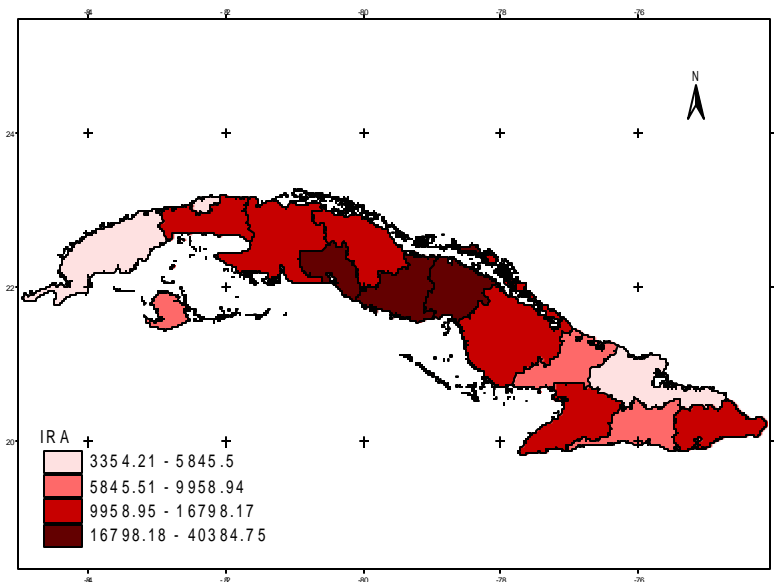


FIGURA. 4. TASA (100 000HAB) DE ATENCIONES ESPERADAS ACUMULADAS POR IRA PARA EL PERÍODO ABRIL-JUNIO/09 SEGÚN LAS CONDICIONES CLIMÁTICAS PRONOSTICADAS.

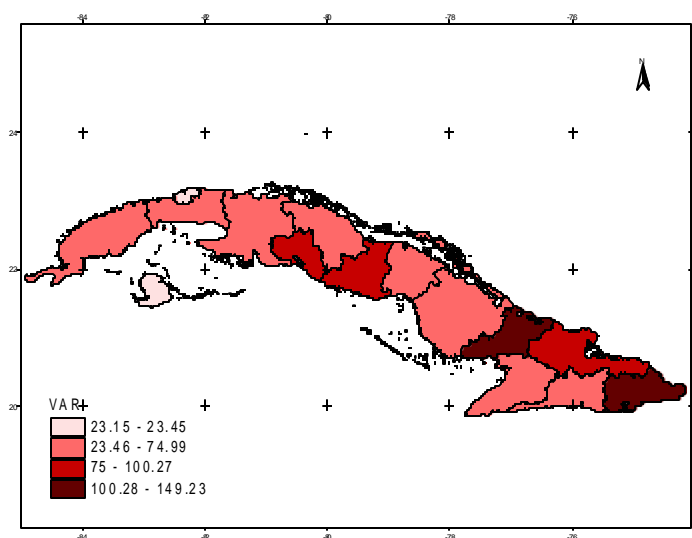


FIGURA 5 TASA (100 000HAB) DE ATENCIONES ESPERADAS ACUMULADAS POR VARICELA PARA EL PERÍODO ABRIL-JUNIO/09 SEGÚN LAS CONDICIONES CLIMÁTICAS PRONOSTICADAS.

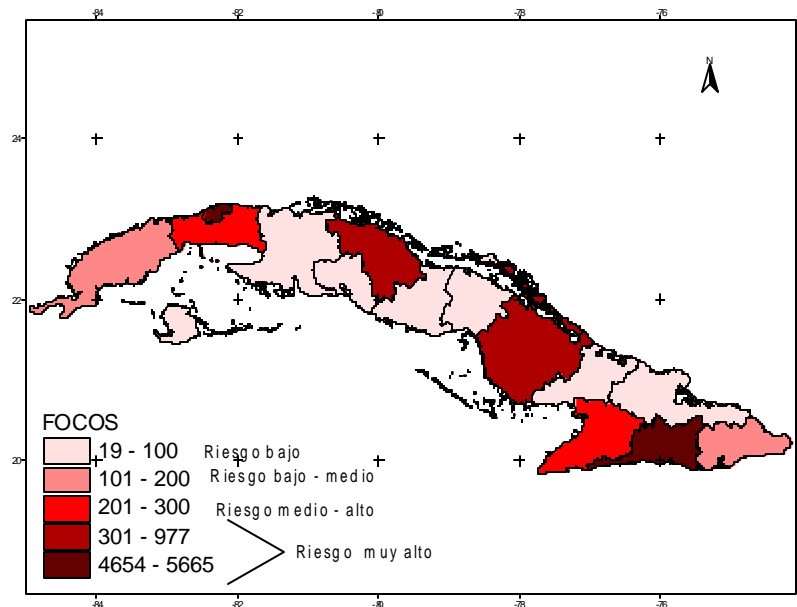


FIGURA 6 PRONÓSTICO DE ACUMULADOS DEL NÚMERO DE FOCOS DE AEDES AEGYPTI PARA EL PERÍODO ABRIL-JUNIO/09 SEGÚN LAS CONDICIONES CLIMÁTICAS PRONOSTICADAS Y SIN APLICACIÓN DE CONTROLES SOBRE EL VECTOR.

!! Saludos y bienvenidos al Boletín Epidemiológico del IPK !!

Este boletín se edita , semanalmente, en la Subdirección de Vigilancia Epidemiológica y es un producto del Instituto “Pedro Kourí “ (IPK). Se elabora a partir de los datos proporcionados por las Direcciones Provinciales de Salud del país, acerca de las Enfermedades de Declaración Obligatoria (EDO) como: Fiebre Tifoidea, Tuberculosis, Lepra, Meningitis Meningocócica, Tétanos, Sífilis, blenorragia, etc. Se incluyen datos actualizados acerca de la morbilidad, mortalidad , letalidad, etc. de enfermedades

relevantes en los momentos actuales. En nuestro Boletín Epidemiológico puede encontrar informaciones y noticias muy actualizadas acerca de lo más interesante sobre Epidemiología, VIH/SIDA y Medicina, en general, que llegan a las agencias de prensa internacionales. Se promocionan, además, cursos, eventos, talleres, etc. de las especialidades Biomédicas, que se llevarán a cabo en nuestro Centro y otros existentes en nuestro país.

**Enfermedades de Declaración Obligatoria: Enfermedades Diarreicas Agudas.
Número de casos en la semana y acumulados hasta: 21/03/09.**

PROVINCIAS	CASOS DE LA SEMANA		CASOS ACUMULADOS		TASAS ACUMULADAS	
	2008	2009	2008	2009	2008	2009 *
PINAR DEL RIO	846	1022	10248	14131	5954.85	8210.07
P. HABANA	676	1110	8627	12038	6289.78	8677.04
C. HABANA	3636	4180	35759	46348	7799.31	10199.88
MATANZAS	569	946	6497	8474	5275.10	5832.06
VILLA CLARA	768	725	8366	8442	5906.25	5995.89
CIENFUEGOS	521	422	4826	4684	6229.14	6018.46
S. SPIRITUS	499	385	4699	4566	6255.69	6079.63
IEGO DE AVILA	260	327	3584	4126	6820.70	7850.51
CAMAGÜEY	722	1304	7586	12461	5920.46	9736.97
LAS TUNAS	400	816	4863	9535	5370.07	10488.68
HOLGUIN	737	867	8494	14252	5016.44	8398.05
GRANMA	504	948	5549	11379	45.95.90	9393.83
SANTIAGO DE CUBA	1626	1442	13502	14800	6051.03	6622.03
GUANTANAMO	537	746	5502	6746	5142.62	6289.88
ISLA DE LA JUVENTUD	64	99	1709	1371	8998.35	7224.44
CUBA	12365	15339	129811	173353	6120.24	8088.30

FUENTE: EDO, PARTE TELEFONICO SUJETO A MODIFICACIONES

* TASA ANUAL ESPERADA, AJUSTADA SEGÚN EL AÑO ANTERIOR.

** LA TASA ESPERADA COINCIDE CON LA DEL AÑO ANTERIOR.

LA TASA ACUMULADA DEL AÑO ANTERIOR SE CALCULA EN BASE ANUAL.

Algunos tipos de brotes notificados al SID. Cuba, hasta: 18/03/09.

TIPOS DE BROTES	SEMANAS		BROTOS ACUMULADOS		TASA ACUMULADA	
	2008	2009	2008	2009	2008	2009
Alimentos	10	3	79	20	0.70	0.18
Ciguatera *	-	-	5	1	0.04	0.01
Hepatitis viral **	-	-	26	1	0.23	0.01
EDA	-	-	-	-	-	-
IRA	-	-	3	1	0.03	0.01
Agua	2	-	7	3	0.06	0.03
Varicela	6	2	19	6	0.17	0.05

Fuente: Sistema de Información Directo. Tasa x 100 000 habitantes, acumulada y ajustada al período.

*Sin especificar especie. ** Sin especificar tipo.

**Cuba, Enfermedades de Declaración Obligatoria (EDO) Seleccionadas.
Número de casos en la semana y acumulados hasta: 21/03/09.**

ENFERMEDADES	EN LA SEMANA		ACUMULADOS		TASAS	
	2008	2009	2008	2009	2008	2009*
FIEBRE TIFOIDEA	-	-	-	1	0.00	0.00**
SHIGELLOSIS	8	6	53	95	2.62	4.64
D. AMEBIANA AGUDA	3	1	10	13	0.51	0.65
TUBERCULOSIS	19	12	147	132	6.74	5.99
LEPRA	7	3	38	48	2.04	2.55
TOSFERINA	-	-	-	-	-	-**
ENF. DIARREICAS AGUDAS	12365	15339	129811	159861	6120.24	7458.79
M. MENINGOCÓCCICA.	-	-	2	1	0.09	0.04
MENINGOCOCCEMIA	-	-	-	-	0.00	0.00**
TÉTANOS	-	-	1	-	0.03	0.03**
MENINGITIS VIRAL	91	29	929	437	33.23	15.47
MENINGITIS BACTERIANA	3	5	76	68	3.12	2.77
VARICELA	870	1673	6344	9051	173.35	244.75
SARAMPIÓN	-	-	-	-	-	-**
RUBÉOLA	-	-	-	-	-	-**
HEPATITIS VIRAL	93	68	1234	771	43.21	26.72
PAROTIDITIS	-	-	6	1	0.15	0.02
PALUDISMO IMPORTADO	-	-	2	-	0.03	0.03**
LEPTOSPIROSIS	3	3	44	25	2.92	1.64
SÍFILIS	28	34	289	362	14.14	17.53
BLÉNORRAGIA	89	80	859	911	35.87	37.64
INFECC. RESP. AGUDAS	95785	110926	1021678	1189843	44078.03	50800.38

Fuente : EDO PARTE TELEFONICO SUJETO A MODIFICACIONES.

*TASA ANUAL ESPERADA, AJUSTADA SEGÚN EL AÑO ANTERIOR.** LA TASA ESPERADA COINCIDE CON LA DEL AÑO ANTERIOR.

LA TASA ACUMULADA DEL AÑO ANTERIOR SE CALCULA EN BASE ANUAL.

Comité Editor

DIRECTOR: Dr. Manuel E. Díaz González.

EDITOR: Dr. Angel M. Alvarez Valdés.

PROCESAMIENTO ESTADÍSTICO: Téc. Irene Toledo Rodríguez

JEFES DE INFORMACIÓN:

Dra. Belkys Galindo Santana
(Epidemiología)

Dr. Rafael Llanes Caballero
(Microbiología)

Lic. Pedro Casanova
(Parasitología)

Teléfono; (53-7) 2046664 y 2020652 Fax: (53-7) 2046051 y (53-7) 2020633

Internet://www.ipk.sld.cu