



**MINISTERIO DE SALUD PÚBLICA DE CUBA  
DIRECCIÓN NACIONAL DE REGISTROS MÉDICOS Y  
ESTADÍSTICAS DE SALUD**



**TEMAS DE ESTADÍSTICAS DE SALUD**

**MUJERES CUBANAS EN EDAD FÉRTIL. PRESENCIA,  
NIVELES DE REPRODUCCIÓN Y MUERTE MATERNA**

**CUBA Y PROVINCIAS. 2000 - 2010**

La Habana, Mayo 2011

## **PRESENTACIÓN**

La Dirección Nacional de Registros Médicos y Estadísticas de Salud del Ministerio de Salud Pública de Cuba presenta la publicación:

### ***Mujeres cubanas en edad fértil. Presencia, niveles de reproducción y muerte materna. Cuba y provincias. 2000 - 2010***

Su propósito es resumir y organizar información estadística de salud de la mujer cubana en edad reproductiva, en términos poblacionales, de mortalidad general en esta etapa de la vida y en particular, la muerte que por causas propias de su desempeño reproductivo, padece.

La información se presenta según lugar, tiempo, grupos de edad y causas de muerte materna de la mujer, agrupada en seis capítulos que se nombran según contenido. Los indicadores que contiene provienen del sistema de información estadística del sector de la salud, de publicaciones demográficas y otros suministrados por el Centro de Estudios de Población y Desarrollo de la Oficina Nacional de Estadísticas e Información de Cuba.

Es nuestro deseo que este documento sea de utilidad e invitamos a los usuarios a formular sus opiniones o sugerencias.

Dr. Eduardo Zacca Peña.  
Director Nacional de Registros Médicos y Estadísticas de Salud  
Ministerio de Salud Pública

Comité editorial: Dirección general: Dr. C. Eduardo Zacca Peña. Dirección técnica: Dra. C. Miriam A. Gran Álvarez. Elaborado por: Miriam A. Gran Álvarez. Miguel Ángel Martínez Morales. Maricela Martínez Morales. Rosa María Torres Vidal. Ismell Alonso Alomá. Ana María Felipe Ramos. María Rosa Fernández Viera. Aleida González Rodríguez. Héctor Marrero González.
---

Simbología utilizada:

... Dato no disponible  
- Magnitud cero

# T ABLA DE CONTENIDOS

	Página
<b>PREFACIO</b> .....	6
<b>CAPÍTULO I. POBLACIÓN FEMENINA EN EDAD FÉRTIL</b>	
Tabla 1 Población femenina en edad fértil y natalidad según provincia de residencia de la madre. Cuba 2000 y 2010.....	8
<b>CAPÍTULO II. NATALIDAD</b>	
Tabla 2 Nacimientos en instituciones de salud según mes de ocurrencias. Cuba trienios 2000 – 2002 y 2008 – 2010.....	9
Gráfico 1 Límite de la variación habitual. Nacimientos en instituciones de salud según mes de ocurrencia. Cuba 2000 y 2010.....	10
Gráfico 2 Curva de expectativa. Nacimientos en instituciones de salud según mes de ocurrencia. Cuba 2000 y 2010.....	10
Tabla 3 Nacimientos en instituciones de salud según mes de ocurrencia y provincia de residencia de la madre. Cuba 2010.....	11
<b>CAPÍTULO III FECUNDIDAD</b>	
Tabla 4 Tasa de fecundidad según edad de la madre y provincia. Cuba 2000-2010.....	12
Gráfico 3 Tasa de fecundidad según edad de la madre. Cuba 2000 y 2010.....	12
Tabla 5 Tasa de fecundidad general, tasa global de fecundidad y tasa bruta de reproducción. Cuba 2000- 2010.....	13
<b>CAPÍTULO IV ESPERANZA DE VIDA</b>	
Tabla 6 Diferencial por sexo de la esperanza de vida al nacer. Cuba 1952-2007.....	14
Tabla 7 Diferencial por sexo de la esperanza de vida al nacer según grupos de edad seleccionados. Cuba período 2005-2007.....	15
<b>CAPÍTULO V MORTALIDAD DE LA MUJER EN EDAD FÉRTIL</b>	
Tabla 8 Mortalidad de mujeres en edad fértil según provincia. Cuba 2000 y 2010.....	16
<b>CAPÍTULO VI MORTALIDAD MATERNA</b>	
Tabla 9 Mortalidad materna según provincia. Cuba 2000 y 2010. ....	17

Tabla 10	Mortalidad materna por causas directas según provincia. Cuba 2000 y 2010. ....	18
Tabla 11	Mortalidad materna por causas indirectas según provincia. Cuba 2000 y 2010.....	19
Tabla 12	Defunciones maternas según causas. Cuba 2000 - 2004.....	20
Tabla 13	Defunciones maternas según causas. Cuba 2005 - 2010.....	21
Tabla 14	Tasa de mortalidad materna según causas. Cuba 2000 - 2004.....	22
Tabla 15	Tasa de mortalidad materna según causas. Cuba 2005 - 2010.....	23
Tabla 16	Defunciones maternas según causas y provincia de residencia. Cuba 2009 y 2010.....	24
Tabla 17	Defunciones maternas según causas y grupos de edad. Cuba 2009.....	28
Tabla 18	Defunciones maternas según causas y grupos de edad. Cuba 2010.....	30
NOTAS TÉCNICAS		32

# PREFACIO

Las mujeres constituyen la mitad de la población en Cuba. Son objeto de atención especial y diferenciada para cada etapa de la vida con el propósito de ajustar estrategias y servicios que garanticen preservar su estado de salud.

La reproducción humana conlleva mayor compromiso y riesgo para la mujer, quien asume en su cuerpo la concepción, el desarrollo embrionario, fetal, el parto y la etapa puerperal. Ello justifica la existencia de servicios especializados para una maternidad segura en que la vida de la madre y su hijo deben ser atendidos exitosamente.

El buen estado de salud de la mujer en edad reproductiva es fundamental en el momento de la reproducción, en que pueden ocurrir eventos perjudiciales, entre los cuales, uno de los más penosos e indeseados es la muerte materna.

La población femenina difiere biológica y fisiológicamente de la masculina, no sólo por pertenecer a sexos distintos, sino también por vivir en sociedades que interpretan sexos distintos.<sup>1</sup> Las mujeres viven algo más que los hombres, lo cual no significa una mejor salud, de hecho padecen más enfermedades y cargan con ellas en sus más largas vidas, algunas como resultado de su desempeño reproductivo.<sup>2</sup>

En Cuba, existe predominio poblacional de hombres hasta los 40 años de edad, en que la proporción se invierte con predominio femenino que a partir de los 69 años es mayor, en correspondencia con la más elevada esperanza de vida de la mujer.

La edad media de la mujer cubana es de 38.79 años<sup>3</sup>, 1.39 años más que la de los hombres (37.40). Dada la dinámica demográfica del país, entre los años 2000 y 2010 se ha reducido la población femenina en edad reproductiva en un 0.7%, aumentado su envejecimiento en un 27% (mujeres entre 35 y 49 años) y disminuido la tasa de natalidad (reducción del 13.2%).

El comportamiento estacional de los nacimientos en nuestro país, indica al segundo semestre del año como el de mayor reporte de nacimientos, con valores máximos en septiembre y octubre. Los valores mínimos, se reportan en abril y mayo. La menor reducción de nacimientos en los once años de estudio se produjo en el mes de septiembre y la mayor en los meses de enero, febrero y marzo.

Se mantienen por más de tres décadas, bajos niveles de reproducción, avanza el envejecimiento del patrón por edad de la fecundidad en el que se presenta, paradójica y desfavorablemente, una elevada fecundidad adolescente, la cual aumenta entre el 2000 y el 2011 en un 10.5 %. Según resultados preliminares de la encuesta de indicadores múltiples por conglomerados (MICS; por sus siglas en inglés), Cuba 2010, el 10.7 % de las mujeres de entre 15 y 19 años han tenido un hijo nacido vivo. Este porcentaje, según regiones, se expresa en 7.9% para la región occidental,

---

<sup>1</sup>Torres R. Algunos componentes del estado de salud de la mujer cubana. 1990-2001. Trabajo para optar por el título de master en estudios de población. Ciudad de La Habana 2003.

<sup>2</sup>López L. Diferencial por sexo de la esperanza de vida al nacer en Cuba. Trabajo para optar por el título de master en estudios de población. Ciudad de La Habana 2003.

<sup>3</sup>Oficina Nacional de estadística e Información. Anuario demográfico de Cuba. 2009. La Habana 2010.

8.9% para la capital del país, 9.3% para las provincias del centro y 13.6% en las provincias orientales<sup>4</sup>. La edad media de la fecundidad en Cuba es de 26.3 años.<sup>5 6</sup>

Las parejas cubanas regulan su fecundidad por el uso de métodos anticonceptivos y la interrupción de embarazos no deseados ni planificados, los niveles de uso de uno u otro método son elevados; la cobertura anticoncepcional actual es de 77.8%, a expensas de métodos femeninos fundamentalmente, con una estructura tipológica de métodos aún no lo suficientemente favorable, dada la elevada cobertura a expensas de dispositivos intrauterinos (51% cobertura total<sup>7</sup> y 19 % en adolescentes de 15 a 19 años<sup>8</sup>). Del total de partos, el 57.5% son transpluvianos y el 42.5% por cesárea, el porcentaje de cesáreas primitivas se ha elevado en un 42% para los últimos once años, de 18% en el año 2000, a 31% en el año 2010.<sup>9</sup>

Entre los años 2000 y 2010 la tasa de mortalidad general de las mujeres cubanas en edad reproductiva se redujo en un 15.6%.

La tasa de mortalidad materna total promedio, para los últimos once años (2000 - 2011) fue de 42.0 por cada 100 mil nacidos vivos con poca variación entre los años. La mortalidad materna directa promedio de estos años fue de 30.3 defunciones por cada 100 mil nacidos vivos y se redujo en un 10.4% entre los años extremos del período. Las complicaciones relacionadas con el puerperio, el embarazo ectópico, el aborto, otras hemorragias y los trastornos hipertensivos explican el 73.7% de la mortalidad materna directa y el 50.9% de la mortalidad materna total. En el año 2010, las complicaciones relacionadas con el puerperio, agruparon el 27 % de las muertes de causa directa, de las cuales el 60% correspondieron a infecciones puerperales.

Ocurrieron en el período, 63 defunciones por causas de muerte clasificables por la CIE 10, como afecciones obstétricas que ocasionaron la muerte posterior a los 42 días de la terminación del embarazo, para una tasa de 4.5 por cada 100 mil nacidos vivos. Estas defunciones se reportan dada la vigilancia de la mortalidad de la mujer en su etapa reproductiva para lo que se adoptó además, la recomendación de la 43ª Asamblea Mundial de la Salud, en 1990, de incluir preguntas en el certificado médico de defunción "...relacionadas con el embarazo actual o de un año previo a la muerte..." para toda mujer en edad reproductiva, todo ello, unido al análisis de todas y cada una de las defunciones maternas, garantiza la calidad del dato.<sup>10</sup>

El lector podrá acceder a continuación, a la estadística detallada, organizada y oficial del país y sus territorios sobre datos demográficos de la mujer cubana en edad fértil, sus niveles de reproducción y muerte, en particular, la muerte materna.

---

<sup>4</sup> Dirección Nacional de Registros Médicos y Estadísticas de Salud. Ministerio de Salud Pública de Cuba. Encuesta de Indicadores Múltiples por Conglomerados. Cuba 2010. (en edición).

<sup>5</sup> López L, Gran M y Felipe A. Evolución de la fecundidad en Cuba en las últimas cinco décadas. Revista Temas Estadísticos de Salud 2005; 1(2). [www.sld.cu/sitios/dne/temas](http://www.sld.cu/sitios/dne/temas).

<sup>6</sup> Gran M., Torres., Martínez M. Salud y sobrevivencia de la mujer cubana. 2000 - 2009. [en línea]: [http://files.sld.cu/dne/files/2011/02/mujer-cubana-1990\\_20093.pdf](http://files.sld.cu/dne/files/2011/02/mujer-cubana-1990_20093.pdf). Visitado: mayo 2011.

<sup>7</sup> Ministerio de Salud Pública de Cuba. Anuario Estadístico de Salud 2010. La Habana. 2011. pág. 173

<sup>8</sup> Dirección Nacional de Registros Médicos y Estadísticas de Salud. Ministerio de Salud Pública de Cuba. Encuesta de Indicadores Múltiples por Conglomerados. Cuba 2010. (en edición).

<sup>9</sup> Ministerio de Salud Pública de Cuba. Informes anuales del sistema de información estadística de obstetricia. La Habana. 2000 - 2010.

<sup>10</sup> Organización Mundial de la Salud. Organización Panamericana de la Salud. Clasificación Estadística Internacional de Enfermedades y problemas Relacionados con la Salud. Décima Revisión. Volumen 2. Publicación Científica No. 54. Washington D.C.1995.

## CAPÍTULO I. Población femenina en edad fértil

**Tabla 1. Población femenina en edad fértil y natalidad según provincia de residencia de la madre. Cuba 2000 y 2010.**

Provincias	2000			2010		
	Población	Nacimien- tos	Tasa de natalidad	Población	Nacimien- tos	Tasa de natalidad
Pinar del Río	156 059	7 847	13.3	152 321	6 535	11.0
Artemisa	126 258	6 507	13.5	132 329	5 730	11.4
La Habana	591 555	25 067	11.3	563 371	19 576	9.2
Mayabeque	95 063	4 339	12.1	100 854	4 003	10.5
Matanzas	175 410	7 851	11.9	183 743	6 937	10.0
Villa Clara	207 397	9 964	12.2	201 413	8 083	10.1
Cienfuegos	103 678	4 798	12.2	106 536	4 603	11.3
Sancti Spíritus	120 909	5 480	12.0	120 603	5 112	11.0
Ciego de Ávila	109 225	5 337	13.1	113 966	4 996	11.8
Camagüey	213 137	10 249	13.1	208 957	9 159	11.7
Las Tunas	143 820	6 722	12.9	144 724	6 676	12.5
Holguín	277 011	13 431	13.2	273 103	12 782	12.3
Granma	222 103	11 843	14.5	222 344	10 521	12.6
Santiago de Cuba	286 803	14 764	14.3	282 560	14 360	13.7
Guantánamo	138 515	8 109	16.1	137 797	7 585	14.8
Isla de la Juventud	24 477	1 220	14.4	23 684	1 088	12.6
<b>Total</b>	<b>2 991 420</b>	<b>143 528</b>	<b>12.9</b>	<b>2 970 434</b>	<b>127 746</b>	<b>11.4</b>

Edad fértil considerada: 15 a 49 años de edad. Tasa de natalidad por 1000 habitantes

Fuente: Oficina Nacional de Estadística e Información 2006. Cuba. Proyección de población. Nivel nacional y provincial.

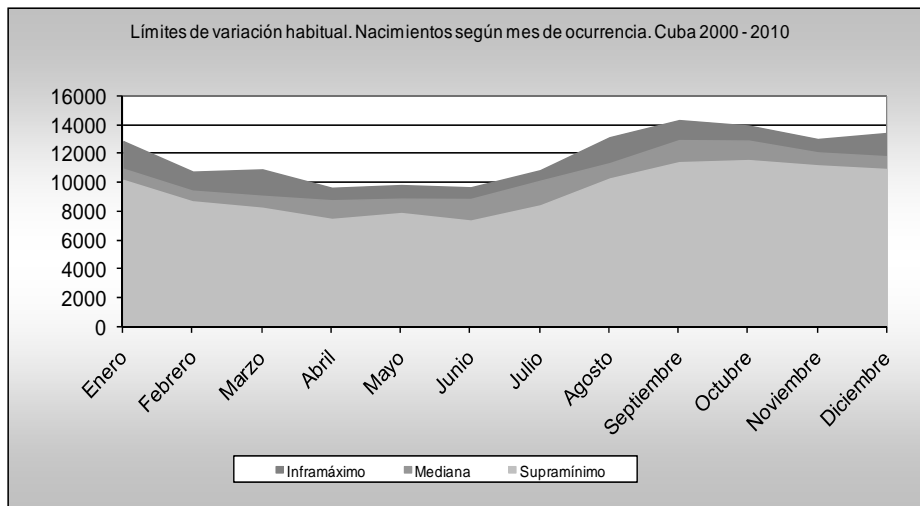
## CAPÍTULO II. Natalidad

**Tabla 2. Nacimientos en instituciones de salud según mes de ocurrencia  
Cuba. Trienios 2000 – 2002 y 2008 – 2010**

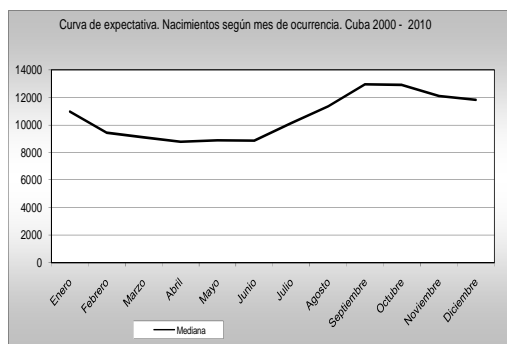
<b>Mes</b>	<b>2000 - 2002</b>	<b>2008 - 2010</b>	<b>Diferencia</b>
Enero	12 466	10 804	- 1 662
Febrero	10 688	9 174	- 1 514
Marzo	10 578	9 077	- 1 501
Abril	9 496	8 266	- 1 230
Mayo	9 818	8 350	- 1 468
Junio	9 549	8 416	- 1 133
Julio	10 788	9 633	- 1 155
Agosto	13 151	11 767	- 1 384
Septiembre	13 849	13 173	- 676
Octubre	14 085	13 200	- 885
Noviembre	13 231	12 320	- 911
Diciembre	13 311	12 501	- 810
<b>Total</b>	<b>141 011</b>	<b>126 681</b>	<b>- 14 330</b>



**Gráfico 1**



**Gráfico 2**



Nota: A partir de julio y hasta diciembre se reportan más nacimientos, con valores máximos en septiembre y octubre. Los valores mínimos, se registran en abril y mayo

**Tabla 3. Nacimientos según mes de ocurrencia y provincia de residencia de la madre. Cuba 2010.**

<b>Provincias</b>	<b>Enero</b>	<b>Febrero</b>	<b>Marzo</b>	<b>Abril</b>	<b>Mayo</b>	<b>Junio</b>
Pinar del Río	570	464	480	404	385	365
Artemisa	499	389	386	389	330	349
La Habana	1 620	1 436	1 472	1 213	1 192	1 284
Mayabeque	325	316	303	294	236	283
Matanzas	588	521	521	424	441	441
Villa Clara	739	578	536	496	495	524
Cienfuegos	426	352	345	290	256	270
Sancti Spíritus	441	373	341	333	317	330
Ciego de Ávila	503	370	350	321	317	306
Camagüey	778	705	698	548	597	593
Las Tunas	616	487	518	393	504	425
Holguín	1 162	946	948	826	806	844
Granma	857	760	824	703	730	718
Santiago de Cuba	1 191	1 044	1 008	940	897	907
Guantánamo	597	557	564	467	571	554
Isla de la Juventud	97	85	73	78	71	58
<b>Total</b>	<b>11 009</b>	<b>9 383</b>	<b>9 367</b>	<b>8 119</b>	<b>8 145</b>	<b>8 251</b>

<b>Provincias</b>	<b>Julio</b>	<b>Agosto</b>	<b>Septiembre</b>	<b>Octubre</b>	<b>Noviembre</b>	<b>Diciembre</b>
Pinar del Río	482	588	714	719	627	737
Artemisa	454	558	569	636	587	584
La Habana	1 481	1 958	2 015	2 049	1 932	1 924
Mayabeque	285	402	414	306	397	442
Matanzas	474	606	738	736	720	727
Villa Clara	617	742	779	878	837	862
Cienfuegos	344	449	456	488	454	473
Sancti Spíritus	384	472	518	561	504	538
Ciego de Ávila	389	445	496	502	507	490
Camagüey	716	937	791	964	960	872
Las Tunas	447	615	682	702	638	649
Holguín	978	1 209	1 263	1 266	1 239	1 295
Granma	780	1 008	1 106	1 018	1 009	1 008
Stgo de Cuba	1 168	1 372	1 483	1 487	1 429	1 434
Guantánamo	564	700	677	813	761	760
Isla de Juventud	88	89	111	129	104	105
<b>Total</b>	<b>9 651</b>	<b>12 150</b>	<b>12 812</b>	<b>13 254</b>	<b>12 705</b>	<b>12 900</b>

Fuente: Oficina Nacional de Estadística e Información.

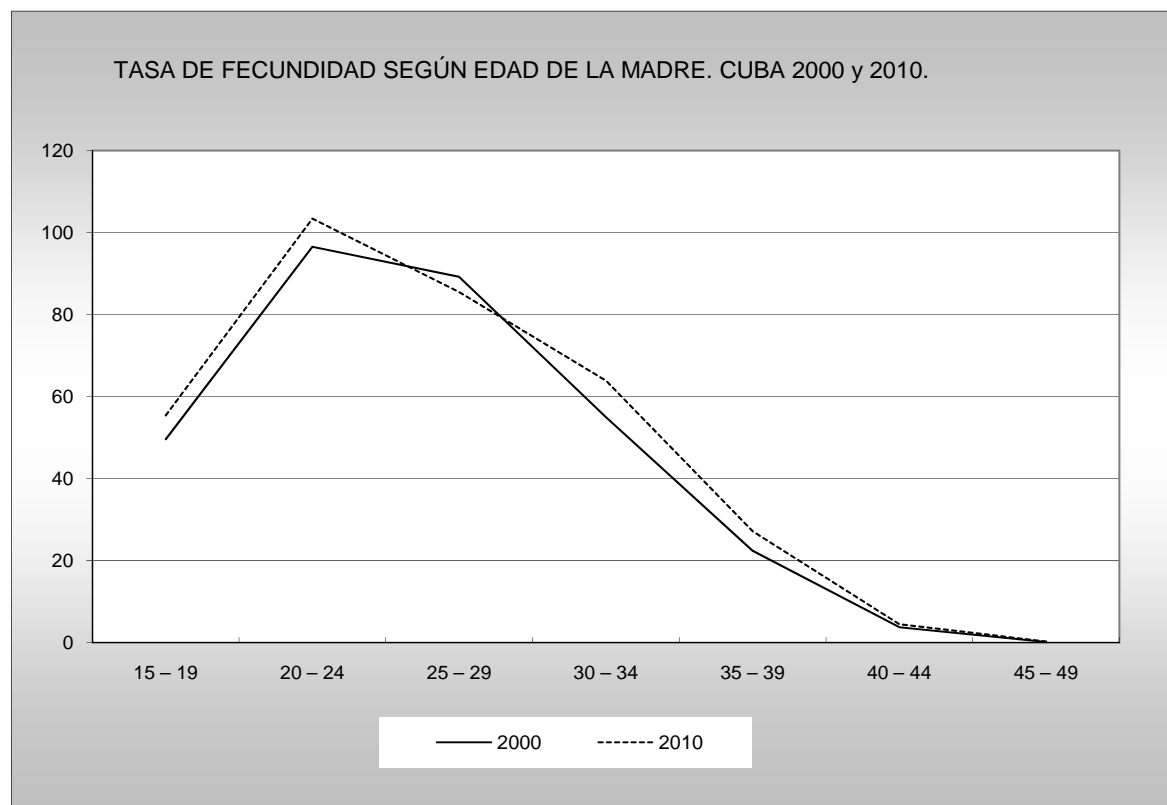
### CAPÍTULO III. FECUNDIDAD.

**Tabla 4. Tasa de fecundidad según edad de la madre. Cuba 2000 – 2010**

Edad de la madre	2000	2001	2002	2003	2004	2005	2006	2007	2008	2009	2010
15 – 19	49.6	48.3	49.1	48.3	47.3	44.9	41.8	43.4	49.2	51.3	55.4
20 – 24	96.5	98.7	99.0	97.9	92.8	93.0	87.4	89.1	99.5	107.8	103.4
25 – 29	89.2	92.5	96.3	90.1	84.2	81.3	75.7	78.7	87.8	95.1	85.5
30 – 34	55.0	54.9	60.6	60.0	56.1	53.2	48.5	49.0	53.0	56.5	63.9
35 – 39	22.4	21.8	24.1	24.5	23.5	21.9	21.1	22.1	24.0	25.4	27.2
40 – 44	3.8	3.8	4.3	4.7	4.5	4.1	3.9	3.8	4.0	4.4	4.5
45 – 49	0.2	0.4	0.4	0.2	0.3	0.2	0.3	0.2	0.3	0.3	0.3
<b>Total</b>	<b>47.4</b>	<b>45.7</b>	<b>47.1</b>	<b>45.5</b>	<b>42.3</b>	<b>40.1</b>	<b>36.9</b>	<b>37.3</b>	<b>40.8</b>	<b>43.5</b>	<b>43.4</b>

Fuente: Oficina Nacional de Estadística e Información. Anuarios Demográficos de Cuba.  
Tasa por 1000 habitantes.

**Gráfico 3**



Nota: La curva de fecundidad 2010, muestra más paridad en edades avanzadas del período fértil que coexiste con una aún elevada fecundidad en edades adolescentes.

**Tabla 5. Tasa de fecundidad general, tasa global de fecundidad y tasa bruta de reproducción. Cuba 2000 - 2010.**

<b>Años</b>	<b>Tasa de Fecundidad General (por mil mujeres 15-49 años)</b>	<b>Tasa Global de Fecundidad (hijos por mujer)</b>	<b>Tasa Bruta de Reproducción (hijas por mujer)</b>
2000	47.4	1.58	0.76
2001	45.7	1.60	0.78
2002	47.1	1.67	0.81
2003	45.5	1.63	0.79
2004	42.3	1.54	0.75
2005	40.1	1.49	0.73
2006	36.9	1.39	0.67
2007	37.3	1.43	0.69
2008	40.8	1.59	0.77
2009	43.5	1.70	0.82
2010	43.4	1.70	0.83

Fuente: Oficina Nacional de Estadística e Información. Anuarios Demográficos de Cuba.

## **CAPÍTULO IV. ESPERANZA DE VIDA.**

**Tabla 6. Diferencial por sexo de la esperanza de vida al nacer.  
Cuba 1952 - 2007.**

<b>Período</b>	<b>Ambos sexos</b>	<b>Varones</b>	<b>Hembras</b>	<b>Diferencia (mujer- hombre)</b>
1952-1954	62.29	60.22	64.11	3.89
1969-1971	70.04	68.55	71.82	3.27
1977-1978	73.03	71.45	74.91	3.46
1980-1981	73.55	71.92	75.35	3.43
1981-1982	73.93	72.32	75.77	3.45
1982-1983	74.22	72.63	75.97	3.34
1983-1984	74.27	72.66	76.10	3.44
1986-1987	74.46	72.74	76.34	3.60
1988-1989	74.75	72.89	76.80	3.91
1990-1991	74.70	72.93	76.58	3.65
1994-1995	74.83	72.94	76.90	3.96
1998-2000	76.15	74.20	78.23	4.03
2001-2003	77.00	75.13	78.97	3.84
2005-2007	77.97	76.00	80.02	4.02

Fuente: Oficina Nacional de Estadística e Información. Anuarios Demográficos de Cuba

**Tabla 7. Diferencial por sexo de la esperanza de vida al nacer según grupos de edad seleccionados. Cuba período 2005 - 2007.**

<b>Edad</b>	<b>Ambos sexos</b>	<b>Hombres</b>	<b>Mujeres</b>	<b>Diferencia (mujer - hombre)</b>
0	77.97	76.00	80.02	4.02
1-4	77.41	75.46	79.43	3.97
5-9	73.52	71.58	75.53	3.95
10-14	68.59	66.66	70.59	3.93
15-19	63.66	61.76	65.64	3.88
20-24	58.79	56.91	60.73	3.82
25-29	53.96	52.13	55.85	3.72
30-34	49.15	47.37	50.98	3.61
35-39	44.36	42.63	46.13	3.50
40-44	39.61	37.94	41.33	3.39
45-49	34.97	33.35	36.61	3.26
50-54	30.48	28.95	32.03	3.08
55-59	26.18	24.77	27.61	2.84
60-64	22.09	20.82	23.37	2.55
65-69	18.24	17.13	19.35	2.22
70-74	14.70	13.74	15.62	1.88
75-79	11.54	10.76	12.26	1.50
80-84	8.80	8.23	9.30	1.07
85-89	6.56	6.18	6.87	0.69
90-94	4.89	4.68	5.05	0.37
95-99	3.69	3.61	3.74	0.13
100 y más	1.86	1.84	1.87	0.03

Fuente: Oficina Nacional de Estadística e Información. Esperanza de vida Cuba y Provincias. 2005 – 2007.

## CAPÍTULO V. MORTALIDAD DE LA MUJER EN EDAD FÉRTIL.

**Tabla 8. Mortalidad de mujeres en edad fértil según provincias.  
Cuba 2000 - 2010.**

Provincias	Número		Tasa	
	2000	2010	2000	2010
Pinar del Río	188	135	110,9	82,5
Artemisa	165	119	119,4	83,8
La Habana	711	636	111,4	106,0
Mayabeque	121	98	118,2	90,6
Matanzas	218	166	114,8	84,4
Villa Clara	209	165	92,9	76,5
Cienfuegos	102	90	90,6	79,0
Sancti Spíritus	151	121	115,6	94,1
Ciego de Ávila	119	119	99,8	98,0
Camagüey	239	246	103,2	110,8
Las Tunas	146	152	93,1	98,5
Holguín	326	236	108,4	81,0
Granma	253	242	104,1	101,7
Santiago de Cuba	346	267	110,8	88,6
Guantánamo	185	152	121,6	102,5
Isla de la Juventud	33	22	124,6	87,2
<b>Total</b>	<b>3 512</b>	<b>2 966</b>	<b>108,1</b>	<b>93,5</b>

Tasa por 100 000 mujeres en edad fértil.

## CAPÍTULO VI. MORTALIDAD MATERNA

**Tabla 9. Mortalidad materna según provincias. Cuba 2000 - 2010.**

Provincias	Número		Tasa	
	2000	2010	2000	2010
Pinar del Río	-	4	-	61.2
Artemisa	6	2	92.2	34.9
La Habana	8	15	31.9	76.6
Mayabeque	1	1	23.0	25.0
Matanzas	-	7	-	100.9
Villa Clara	3	-	30.1	-
Cienfuegos	-	-	-	-
Sancti Spíritus	2	2	36.5	39.1
Ciego de Ávila	5	2	93.7	40.0
Camagüey	4	5	39.0	54.6
Las Tunas	4	5	59.5	74.9
Holguín	3	2	22.3	15.6
Granma	3	1	25.3	9.5
Santiago de Cuba	12	5	81.3	34.8
Guantánamo	5	4	61.7	52.7
Isla de la Juventud	2	-	163.9	-
<b>Total</b>	<b>58</b>	<b>55</b>	<b>40.4</b>	<b>43.1</b>

Tasa por 100 000 nacidos vivos.

Nota: Defunciones maternas = Defunciones maternas directas e indirectas.



**Tabla 10. Mortalidad materna por causas directas según provincias.  
Cuba 2000 - 2010.**

Provincias	Número		Tasa	
	2000	2010	2000	2010
Pinar del Río	-	2	-	30.6
Artemisa	6	-	92.2	-
La Habana	6	11	23.9	56.2
Mayabeque	1	-	23.0	-
Matanzas	-	4	-	57.7
Villa Clara	1	-	10.0	-
Cienfuegos	-	-	-	-
Sancti Spíritus	2	-	36.5	-
Ciego de Ávila	4	2	74.9	40.0
Camagüey	2	3	19.5	32.8
Las Tunas	4	5	59.5	74.9
Holguín	3	2	22.3	15.6
Granma	2	-	16.9	-
Santiago de Cuba	11	5	74.5	34.8
Guantánamo	3	4	37.0	52.7
Isla de la Juventud	2	-	163.9	-
<b>Total</b>	<b>47</b>	<b>38</b>	<b>32.7</b>	<b>29.7</b>

Tasa por 100 000 nacidos vivos

**Tabla 11. Mortalidad materna por causas indirectas según provincias.  
Cuba 2000 - 2010.**

Provincias	Número		Tasa	
	2000	2010	2000	2010
Pinar del Río	-	2	-	30.6
Artemisa	-	2	-	34.9
La Habana	2	4	8.0	20.4
Mayabeque	-	1	-	25.0
Matanzas	-	3	-	43.2
Villa Clara	2	-	20.1	-
Cienfuegos	-	-	-	-
Sancti Spíritus	-	2	-	39.1
Ciego de Ávila	1	-	18.7	-
Camagüey	2	2	19.5	21.8
Las Tunas	-	-	-	-
Holguín	-	-	-	-
Granma	1	1	8.4	9.5
Santiago de Cuba	1	-	6.8	-
Guantánamo	2	-	24.7	-
Isla de la Juventud	-	-	-	-
<b>Total</b>	<b>11</b>	<b>17</b>	<b>7.7</b>	<b>13.3</b>

Tasa por 100 000 nacidos vivos

**Tabla 12. Defunciones maternas según causas. Cuba 2000 – 2004**

<b>Causas</b>	<b>2000</b>	<b>2001</b>	<b>2002</b>	<b>2003</b>	<b>2004</b>
<b>Directas</b>	<b>47</b>	<b>41</b>	<b>43</b>	<b>48</b>	<b>27</b>
Embarazo ectópico	5	6	6	8	7
Aborto (exceptuando ectópico)	4	5	4	8	4
Complicaciones relacionadas con el puerperio	10	11	14	10	3
De ellas, embolia obstétrica	4	11	11	6	1
De ellas sepsis puerperal	4	-	3	2	2
Complicaciones del trabajo de parto y del parto	10	7	4	7	-
Trastornos placentarios	3	4	2	-	3
Otras hemorragias	-	3	4	2	3
Trastornos hipertensivos	8	2	5	8	4
Otras complicaciones	7	3	4	5	3
<b>Indirectas</b>	<b>11</b>	<b>6</b>	<b>15</b>	<b>6</b>	<b>22</b>
Enfermedades maternas infecciosas y parasitarias	2	-	-	1	1
Anemia	1	-	4	-	1
Enfermedades del sistema circulatorio	1	5	9	-	8
Enfermedades del sistema respiratorio	-	-	-	2	2
Otras causas indirectas	7	1	2	3	10
<b>Total por todas las causas maternas directas e indirectas</b>	<b>58</b>	<b>47</b>	<b>58</b>	<b>54</b>	<b>49</b>
<b>Otras afecciones obstétricas que ocasionaron la muerte posterior a los 42 días de la terminación del embarazo</b>	<b>-</b>	<b>10</b>	<b>8</b>	<b>9</b>	<b>7</b>
Muerte por cualquier causa obstétrica que ocurre después de los 42 días y antes de 1 año de la terminación del embarazo	-	8	6	7	5
Muerte por secuela de causas obstétricas (Muerte por cualquier causa obstétrica que ocurre un año o más después de la terminación del embarazo)	-	2	2	2	2

**Tabla 13. Defunciones maternas según causas. Cuba 2005 – 2010.**

<b>Causas</b>	<b>2005</b>	<b>2006</b>	<b>2007</b>	<b>2008</b>	<b>2009</b>	<b>2010</b>
<b>Directas</b>	<b>43</b>	<b>42</b>	<b>25</b>	<b>36</b>	<b>39</b>	<b>38</b>
Embarazo ectópico	4	8	3	5	5	4
Aborto (exceptuando ectópico)	2	6	5	8	2	3
Complicaciones relacionadas con el puerperio	15	9	9	6	9	11
De ellas, embolia obstétrica	10	4	4	3	7	2
De ellas sepsis puerperal	2	1	5	1	1	7
Complicaciones del trabajo de parto y del parto	2	4	2	1	5	4
Trastornos placentarios	5	-	1	-	3	-
Otras hemorragias	9	10	2	9	8	8
Trastornos hipertensivos	3	5	2	3	2	2
Otras complicaciones	3	-	1	4	5	6
<b>Indirectas</b>	<b>19</b>	<b>13</b>	<b>10</b>	<b>21</b>	<b>22</b>	<b>17</b>
Enfermedades maternas infecciosas y parasitarias	2	-	1	1	2	-
Anemia	2	3	1	4	1	5
Enfermedades del sistema circulatorio	7	4	3	7	3	2
Enfermedades del sistema respiratorio	2	2	1	4	13	7
Otras causas indirectas	6	4	4	5	3	3
<b>Total por todas las causas maternas directas e indirectas</b>	<b>62</b>	<b>55</b>	<b>35</b>	<b>57</b>	<b>61</b>	<b>55</b>
<b>Otras afecciones obstétricas que ocasionaron la muerte posterior a los 42 días de la terminación del embarazo</b>	<b>4</b>	<b>7</b>	<b>7</b>	<b>-</b>	<b>5</b>	<b>6</b>
Muerte por cualquier causa obstétrica que ocurre después de los 42 días y antes de 1 año de la terminación del embarazo	2	5	4	-	4	3
Muerte por secuela de causas obstétricas (Muerte por cualquier causa obstétrica que ocurre un año o más después de la terminación del embarazo)	2	2	3	-	1	3

**Tabla 14. Tasa de mortalidad materna según causas. Cuba 2000 – 2004.**

<b>Causas</b>	<b>2000</b>	<b>2001</b>	<b>2002</b>	<b>2003</b>	<b>2004</b>
<b>Directas</b>	<b>32.8</b>	<b>29.6</b>	<b>30.4</b>	<b>35.1</b>	<b>21.2</b>
Embarazo ectópico	3.5	4.3	4.2	5.8	5.5
Aborto (exceptuando ectópico)	2.8	3.6	2.8	5.8	3.1
Complicaciones relacionadas con el puerperio	7.0	7.9	9.9	7.3	2.4
De ellas, embolia obstétrica	2.8	7.9	7.8	4.4	0.8
De ellas sepsis puerperal	2.8	-	2.1	1.5	1.6
Complicaciones del trabajo de parto y del parto	7.0	5.0	2.8	5.1	-
Trastornos placentarios	2.1	2.9	1.4	-	2.4
Otras hemorragias	-	2.2	2.8	1.5	2.4
Trastornos hipertensivos	5.6	1.4	3.5	5.8	3.1
Otras complicaciones	4.9	2.2	2.8	3.7	2.4
<b>Indirectas</b>	<b>7.7</b>	<b>4.3</b>	<b>10.6</b>	<b>4.4</b>	<b>17.3</b>
Enfermedades maternas infecciosas y parasitarias	1.4	-	-	0.7	0.8
Anemia	0.7	-	2.8	-	0.8
Enfermedades del sistema circulatorio	0.7	3.6	6.4	-	6.3
Enfermedades del sistema respiratorio	-	-	-	1.5	1.6
Otras causas indirectas	4.9	0.7	1.4	2.2	7.9
<b>Total por todas las causas maternas directas e indirectas</b>	<b>40.4</b>	<b>33.9</b>	<b>41.1</b>	<b>39.5</b>	<b>38.5</b>
<b>Otras afecciones obstétricas que ocasionaron la muerte posterior a los 42 días de la terminación del embarazo</b>	<b>-</b>	<b>7.2</b>	<b>5.7</b>	<b>6.6</b>	<b>5.5</b>
Muerte por cualquier causa obstétrica que ocurre después de los 42 días y antes de 1 año de la terminación del embarazo	-	5.8	4.2	5.1	3.9
Muerte por secuela de causas obstétricas (Muerte por cualquier causa obstétrica que ocurre un año o más después de la terminación del embarazo)	-	1.4	1.4	1.5	1.6

**Tabla 15. Tasa de mortalidad materna según causas. Cuba 2005 – 2010.**

<b>Causas</b>	<b>2005</b>	<b>2006</b>	<b>2007</b>	<b>2008</b>	<b>2009</b>	<b>2010</b>
<b>Directas</b>	<b>35.6</b>	<b>37.7</b>	<b>22.2</b>	<b>29.4</b>	<b>30.0</b>	<b>29.7</b>
Embarazo ectópico	3.3	7.2	2.7	4.1	3.8	3.1
Aborto (exceptuando ectópico)	1.7	5.4	4.4	6.5	1.5	2.3
Complicaciones relacionadas con el puerperio	12.4	8.1	8.0	4.9	6.9	8.6
De ellas, embolia obstétrica	8.3	3.6	3.6	2.4	5.4	1.6
De ellas sepsis puerperal	1.7	0.9	4.4	0.8	0.8	5.5
Complicaciones del trabajo de parto y del parto	1.7	3.6	1.8	0.8	3.8	3.1
Trastornos placentarios	4.1	-	0.9	-	2.3	-
Otras hemorragias	7.5	9.0	1.8	7.3	6.2	6.3
Trastornos hipertensivos	2.5	4.5	1.8	2.4	1.5	1.6
Otras complicaciones	2.5	-	0.9	3.3	3.8	4.7
<b>Indirectas</b>	<b>15.7</b>	<b>11.7</b>	<b>8.9</b>	<b>17.1</b>	<b>16.9</b>	<b>13.3</b>
Enfermedades maternas infecciosas y parasitarias	1.7	-	0.9	0.8	1.5	-
Anemia	1.7	2.7	0.9	3.3	0.8	3.9
Enfermedades del sistema circulatorio	5.8	3.6	2.7	5.7	2.3	1.6
Enfermedades del sistema respiratorio	1.7	1.8	0.9	3.3	10.0	5.5
Otras causas indirectas	5.0	3.6	3.6	4.1	2.3	2.3
<b>Total por todas las causas maternas directas e indirectas</b>	<b>51.4</b>	<b>49.4</b>	<b>31.1</b>	<b>46.5</b>	<b>46.9</b>	<b>43.1</b>
<b>Otras afecciones obstétricas que ocasionaron la muerte posterior a los 42 días de la terminación del embarazo</b>	<b>3.3</b>	<b>6.3</b>	<b>6.2</b>	<b>-</b>	<b>3.8</b>	<b>4.7</b>
Muerte por cualquier causa obstétrica que ocurre después de los 42 días y antes de 1 año de la terminación del embarazo	1.7	4.5	3.6	-	3.1	2.3
Muerte por secuela de causas obstétricas (Muerte por cualquier causa obstétrica que ocurre un año o más después de la terminación del embarazo)	1.7	1.8	2.7	-	0.8	2.3

**Tabla 16. Defunciones maternas según causas y provincia de residencia.  
Cuba 2009 - 2010.**

Causas	Pinar del Río		Artemisa		La Habana		Mayabeque	
	2009	2010	2009	2010	2009	2010	2009	2010
<b>Directas</b>	-	2	-	-	6	11	-	-
Embarazo ectópico	-	-	-	-	1	2	-	-
Aborto (exceptuando ectópico)	-	-	-	-	-	-	-	-
Complicaciones relacionadas con el puerperio	-	-	-	-	2	6	-	-
De ellas, embolia obstétrica	-	-	-	-	2	-	-	-
De ellas sepsis puerperal	-	-	-	-	-	5	-	-
Complicaciones del trabajo de parto y del parto	-	-	-	-	1	1	-	-
Trastornos placentarios	-	-	-	-	1	-	-	-
Otras hemorragias	-	1	-	-	1	1	-	-
Trastornos hipertensivos	-	-	-	-	-	1	-	-
Otras complicaciones	-	1	-	-	-	-	-	-
<b>Indirectas</b>	1	2	1	2	1	4	1	1
Enfermedades maternas infecciosas y parasitarias	-	-	-	-	-	-	-	-
Anemia	-	1	-	1	1	1	-	-
Enfermedades del sistema circulatorio	-	-	1	-	-	-	-	1
Enfermedades del sistema respiratorio	1	-	-	1	-	2	1	-
Otras causas indirectas	-	1	-	-	-	1	-	-
<b>Total por todas las causas maternas directas e indirectas</b>	1	4	1	2	7	15	1	1
<b>Otras afecciones obstétricas que ocasionaron la muerte posterior a los 42 días de la terminación del embarazo</b>	-	-	-	-	1	1	1	1
Muerte por cualquier causa obstétrica que ocurre después de los 42 días y antes de 1 año de la terminación del embarazo	-	-	-	-	1	-	1	1
Muerte por secuela de causas obstétricas (Muerte por cualquier causa obstétrica que ocurre un año o más después de la terminación del embarazo)	-	-	-	-	-	1	-	-

**Tabla 16. Defunciones maternas según causas y provincia de residencia. Cuba 2009 - 2010. (Continuación)**

Causas	Matanzas		Villa Clara		Cienfuegos		Sancti Spiritus	
	2009	2010	2009	2010	2009	2010	2009	2010
<b>Directas</b>	<b>1</b>	<b>4</b>	<b>2</b>	<b>-</b>	<b>1</b>	<b>4</b>	<b>2</b>	<b>-</b>
Embarazo ectópico	-	-	1	-	-	-	1	-
Aborto (exceptuando ectópico)	-	1	-	-	-	1	-	-
Complicaciones relacionadas con el puerperio	1	-	-	-	1	-	-	-
De ellas, embolia obstétrica	1	-	-	-	1	-	-	-
De ellas sepsis puerperal	-	-	-	-	-	-	-	-
Complicaciones del trabajo de parto y del parto	-	1	-	-	-	1	-	-
Trastornos placentarios	-	-	-	-	-	-	-	-
Otras hemorragias	-	1	1	-	-	1	1	-
Trastornos hipertensivos	-	-	-	-	-	-	-	-
Otras complicaciones	-	1	-	-	-	1	-	-
<b>Indirectas</b>	<b>5</b>	<b>3</b>	<b>3</b>	<b>-</b>	<b>5</b>	<b>3</b>	<b>3</b>	<b>-</b>
Enfermedades maternas infecciosas y parasitarias	-	-	1	-	-	-	1	-
Anemia	-	-	-	-	-	-	-	-
Enfermedades del sistema circulatorio	-	1	1	-	-	1	1	-
Enfermedades del sistema respiratorio	5	2	-	-	5	2	-	-
Otras causas indirectas	-	-	1	-	-	-	1	-
<b>Total por todas las causas maternas directas e indirectas</b>	<b>6</b>	<b>7</b>	<b>5</b>	<b>-</b>	<b>6</b>	<b>7</b>	<b>5</b>	<b>-</b>
<b>Otras afecciones obstétricas que ocasionaron la muerte posterior a los 42 días de la terminación del embarazo</b>	<b>-</b>	<b>2</b>	<b>-</b>	<b>-</b>	<b>-</b>	<b>2</b>	<b>-</b>	<b>-</b>
Muerte por cualquier causa obstétrica que ocurre después de los 42 días y antes de 1 año de la terminación del embarazo	-	1	-	-	-	1	-	-
Muerte por secuela de causas obstétricas (Muerte por cualquier causa obstétrica que ocurre un año o más después de la terminación del embarazo)	-	1	-	-	-	1	-	-



**Tabla 16. Defunciones maternas según causas y provincia de residencia. Cuba 2009 - 2010. (Continuación)**

Causas	Camagüey		Las Tunas		Holguín		Granma	
	2009	2010	2009	2010	2009	2010	2009	2010
<b>Directas</b>	<b>7</b>	<b>3</b>	<b>5</b>	<b>5</b>	<b>5</b>	<b>2</b>	<b>2</b>	<b>-</b>
Embarazo ectópico	-	-	1	1	2	-	-	-
Aborto (exceptuando ectópico)	1	-	-	1	-	-	-	-
Complicaciones relacionadas con el puerperio	1	-	-	1	1	-	1	-
De ellas, embolia obstétrica	1	-	-	1	1	-	-	-
De ellas sepsis puerperal	-	-	-	-	-	-	1	-
Complicaciones del trabajo de parto y del parto	1	-	1	-	1	-	-	-
Trastornos placentarios	1	-	1	-	-	-	-	-
Otras hemorragias	3	2	-	1	-	1	-	-
Trastornos hipertensivos	-	-	-	-	-	-	-	-
Otras complicaciones	-	1	2	1	1	1	1	-
<b>Indirectas</b>	<b>1</b>	<b>2</b>	<b>1</b>	<b>-</b>	<b>2</b>	<b>-</b>	<b>1</b>	<b>1</b>
Enfermedades maternas infecciosas y parasitarias	-	-	-	-	1	-	-	-
Anemia	-	1	-	-	-	-	-	1
Enfermedades del sistema circulatorio	-	-	-	-	-	-	-	-
Enfermedades del sistema respiratorio	1	-	1	-	1	-	-	-
Otras causas indirectas	-	1	-	-	-	-	1	-
<b>Total por todas las causas maternas directas e indirectas</b>	<b>8</b>	<b>5</b>	<b>6</b>	<b>5</b>	<b>7</b>	<b>2</b>	<b>3</b>	<b>1</b>
<b>Otras afecciones obstétricas que ocasionaron la muerte posterior a los 42 días de la terminación del embarazo</b>	<b>1</b>	<b>1</b>	<b>-</b>	<b>-</b>	<b>-</b>	<b>-</b>	<b>-</b>	<b>-</b>
Muerte por cualquier causa obstétrica que ocurre después de los 42 días y antes de 1 año de la terminación del embarazo	1	1	-	-	-	-	-	-
Muerte por secuela de causas obstétricas (Muerte por cualquier causa obstétrica que ocurre un año o más después de la terminación del embarazo)	-	-	-	-	-	-	-	-

**Tabla 16. Defunciones maternas según causas y provincia de residencia. Cuba 2009 - 2010. (Continuación)**

Causas	Santiago de Cuba		Guantánamo		Isla de la Juventud		Total	
	2009	2010	2009	2010	2009	2010	2009	2010
<b>Directas</b>	<b>4</b>	<b>5</b>	<b>2</b>	<b>4</b>	<b>-</b>	<b>-</b>	<b>39</b>	<b>38</b>
Embarazo ectópico	-	-	-	1	-	-	5	4
Aborto (exceptuando ectópico)	-	1	-	-	-	-	2	3
Complicaciones relacionadas con el puerperio	1	2	1	1	-	-	9	11
De ellas, embolia obstétrica	1	-	-	1	-	-	7	2
De ellas sepsis puerperal	-	1	-	-	-	-	1	7
Complicaciones del trabajo de parto y del parto	-	-	-	1	-	-	5	4
Trastornos placentarios	-	-	-	-	-	-	3	-
Otras hemorragias	2	-	1	1	-	-	8	8
Trastornos hipertensivos	1	1	-	-	-	-	2	2
Otras complicaciones	-	1	-	-	-	-	5	6
<b>Indirectas</b>	<b>2</b>	<b>-</b>	<b>1</b>	<b>-</b>	<b>-</b>	<b>-</b>	<b>22</b>	<b>17</b>
Enfermedades maternas infecciosas y parasitarias	-	-	-	-	-	-	2	-
Anemia	-	-	-	-	-	-	1	5
Enfermedades del sistema circulatorio	-	-	-	-	-	-	3	2
Enfermedades del sistema respiratorio	2	-	-	-	-	-	13	7
Otras causas indirectas	-	-	1	-	-	-	3	3
<b>Total por todas las causas maternas directas e indirectas</b>	<b>6</b>	<b>5</b>	<b>3</b>	<b>4</b>	<b>-</b>	<b>-</b>	<b>61</b>	<b>55</b>
<b>Otras afecciones obstétricas que ocasionaron la muerte posterior a los 42 días de la terminación del embarazo</b>	<b>1</b>	<b>1</b>	<b>-</b>	<b>-</b>	<b>-</b>	<b>-</b>	<b>5</b>	<b>6</b>
Muerte por cualquier causa obstétrica que ocurre después de los 42 días y antes de 1 año de la terminación del embarazo	-	-	-	-	-	-	4	3
Muerte por secuela de causas obstétricas (Muerte por cualquier causa obstétrica que ocurre un año o más después de la terminación del embarazo)	1	1	-	-	-	-	1	3

**Tabla 17. Defunciones maternas según causas y grupos de edad. Cuba 2009.**

<b>Causas</b>	<b>12 a 14</b>	<b>15 a 19</b>	<b>20 a 24</b>	<b>25 a 29</b>
<b>Directas</b>	-	<b>3</b>	<b>7</b>	<b>4</b>
Embarazo ectópico	-	-	1	-
Aborto (exceptuando ectópico)	-	-	1	-
Complicaciones relacionadas con el puerperio	-	-	1	1
De ellas, embolia obstétrica	-	-	1	1
De ellas sepsis puerperal	-	-	-	-
Complicaciones del trabajo de parto y del parto	-	1	1	-
Trastornos placentarios	-	-	-	1
Otras hemorragias	-	-	2	2
Trastornos hipertensivos	-	1	-	-
Otras complicaciones	-	1	1	-
<b>Indirectas</b>	-	<b>4</b>	<b>9</b>	<b>5</b>
Enfermedades maternas infecciosas y parasitarias	-	-	1	-
Anemia	-	-	-	-
Enfermedades del sistema circulatorio	-	1	2	-
Enfermedades del sistema respiratorio	-	2	6	3
Otras causas indirectas	-	1	-	2
<b>Total por todas las causas maternas directas e indirectas</b>	-	<b>7</b>	<b>16</b>	<b>9</b>
<b>Otras afecciones obstétricas que ocasionaron la muerte posterior a los 42 días de la terminación del embarazo</b>	-	<b>1</b>	<b>1</b>	<b>1</b>
Muerte por cualquier causa obstétrica que ocurre después de los 42 días y antes de 1 año de la terminación del embarazo	-	1	-	1
Muerte por secuela de causas obstétricas (Muerte por cualquier causa obstétrica que ocurre un año o más después de la terminación del embarazo)	-	-	1	-

**Tabla 17. Defunciones maternas según causas y grupos de edad. Cuba 2009.  
(Continuación)**

<b>Causas</b>	<b>30 a 34</b>	<b>35 a 39</b>	<b>40 a 44</b>	<b>45 y más</b>	<b>Total</b>
<b>Directas</b>	<b>11</b>	<b>9</b>	<b>4</b>	<b>1</b>	<b>39</b>
Embarazo ectópico	3	1	-	-	5
Aborto (exceptuando ectópico)	1	-	-	-	2
Complicaciones relacionadas con el puerperio	2	3	1	1	9
De ellas, embolia obstétrica	2	2	1	-	7
De ellas sepsis puerperal	-	1	-	-	1
Complicaciones del trabajo de parto y del parto	2	1	-	-	5
Trastornos placentarios	1	1	-	-	3
Otras hemorragias	-	2	2	-	8
Trastornos hipertensivos	1	-	-	-	2
Otras complicaciones	1	1	1	-	5
<b>Indirectas</b>	<b>2</b>	<b>1</b>	<b>1</b>	<b>-</b>	<b>22</b>
Enfermedades maternas infecciosas y parasitarias	1	-	-	-	2
Anemia	-	1	-	-	1
Enfermedades del sistema circulatorio	-	-	-	-	3
Enfermedades del sistema respiratorio	1	-	1	-	13
Otras causas indirectas	-	-	-	-	3
<b>Total por todas las causas maternas directas e indirectas</b>	<b>13</b>	<b>10</b>	<b>5</b>	<b>1</b>	<b>61</b>
<b>Otras afecciones obstétricas que ocasionaron la muerte posterior a los 42 días de la terminación del embarazo</b>	<b>-</b>	<b>1</b>	<b>1</b>	<b>-</b>	<b>5</b>
Muerte por cualquier causa obstétrica que ocurre después de los 42 días y antes de 1 año de la terminación del embarazo	-	1	1	-	4
Muerte por secuela de causas obstétricas (Muerte por cualquier causa obstétrica que ocurre un año o más después de la terminación del embarazo)	-	-	-	-	1

**Tabla 18. Defunciones maternas según causas y grupos de edad.  
Cuba 2010.**

<b>Causas</b>	<b>12 a 14</b>	<b>15 a 19</b>	<b>20 a 24</b>	<b>25 a 29</b>
<b>Directas</b>	-	<b>1</b>	<b>8</b>	<b>8</b>
Embarazo ectópico	-	-	-	-
Aborto (exceptuando ectópico)	-	1	2	-
Complicaciones relacionadas con el puerperio	-	-	4	4
De ellas, embolia obstétrica	-	-	-	-
De ellas, sepsis puerperal	-	-	3	3
Complicaciones del trabajo de parto y del parto	-	-	-	1
Trastornos placentarios	-	-	-	-
Otras hemorragias	-	-	1	2
Trastornos hipertensivos	-	-	-	1
Otras complicaciones	-	-	1	-
<b>Indirectas</b>	-	-	<b>3</b>	<b>6</b>
Enfermedades maternas infecciosas y parasitarias	-	-	-	-
Anemia	-	-	2	1
Enfermedades del sistema circulatorio	-	-	-	2
Enfermedades del sistema respiratorio	-	-	1	2
Otras causas indirectas	-	-	-	1
<b>Total por todas las causas maternas directas e indirectas</b>	-	<b>1</b>	<b>11</b>	<b>14</b>
<b>Otras afecciones obstétricas que ocasionaron la muerte posterior a los 42 días de la terminación del embarazo</b>	-	-	<b>1</b>	<b>1</b>
Muerte por cualquier causa obstétrica que ocurre después de los 42 días y antes de 1 año de la terminación del embarazo	-	-	1	1
Muerte por secuela de causas obstétricas (Muerte por cualquier causa obstétrica que ocurre un año o más después de la terminación del embarazo)	-	-	1	-

**Tabla 18. Defunciones maternas según causas y grupos de edad.  
Cuba 2010. (Continuación)**

Causas	30 a 34	35 a 39	40 a 44	45 y más	Total
<b>Directas</b>	<b>9</b>	<b>9</b>	<b>3</b>	<b>-</b>	<b>38</b>
Embarazo ectópico	3	-	1	-	4
Aborto (exceptuando ectópico)	-	-	-	-	3
Complicaciones relacionadas con el puerperio	2	1	-	-	11
De ellas, embolia obstétrica	1	1	-	-	2
De ellas sepsis puerperal	1	-	-	-	7
Complicaciones del trabajo de parto y del parto	1	2	-	-	4
Trastornos placentarios	-	-	-	-	-
Otras hemorragias	1	4	-	-	8
Trastornos hipertensivos	-	-	1	-	2
Otras complicaciones	2	2	1	-	6
<b>Indirectas</b>	<b>1</b>	<b>4</b>	<b>3</b>	<b>-</b>	<b>17</b>
Enfermedades maternas infecciosas y parasitarias	-	-	-	-	-
Anemia	-	1	1	-	5
Enfermedades del sistema circulatorio	-	-	-	-	2
Enfermedades del sistema respiratorio	-	2	2	-	7
Otras causas indirectas	1	1	-	-	3
<b>Total por todas las causas maternas directas e indirectas</b>	<b>10</b>	<b>13</b>	<b>6</b>	<b>-</b>	<b>55</b>
<b>Otras afecciones obstétricas que ocasionaron la muerte posterior a los 42 días de la terminación del embarazo</b>	<b>1</b>	<b>1</b>	<b>-</b>	<b>1</b>	<b>6</b>
Muerte por cualquier causa obstétrica que ocurre después de los 42 días y antes de 1 año de la terminación del embarazo	-	1	-	-	3
Muerte por secuela de causas obstétricas (Muerte por cualquier causa obstétrica que ocurre un año o más después de la terminación del embarazo)	1	-	-	1	3

## **Notas técnicas**

**Tasa bruta de natalidad:** Representa la frecuencia con que ocurren los nacimientos en la población. Es el número de nacidos vivos por cada 1000 habitantes en un período y lugar determinado.

**Tasa de fecundidad general (TFG):** Es el número de nacidos vivos por cada 1000 mujeres entre 15 y 49 años de edad.

**Tasa de fecundidad según edad:** Expresa el número de nacimientos vivos, de madres de alguna edad o grupo de edad por cada 1 000 mujeres del mismo tipo de edad, en un territorio y período de tiempo dado.

**Tasa global de fecundidad (TGF):** Expresa el número promedio de hijos por mujer al final de su período reproductivo para un territorio y período de tiempo dado.

**Tasa bruta de reproducción:** Expresa el número de hijas promedio que tendría cada miembro de una cohorte hipotética, que cumpliera las siguientes condiciones:

1. Durante el período fértil tuvieran sus hijos de acuerdo a las tasas de fecundidad por edad de la población en estudio.
2. No estuvieran expuestas al riesgo de la mortalidad antes del término del período fértil.

**Esperanza de vida al nacer:** La Esperanza de Vida al Nacer (EVN) representa el número de años promedio que se espera que un individuo viva al momento de su nacimiento, si se mantiene estable la tasa de mortalidad de la población a la que pertenece el sujeto.

**Esperanza de vida por edad:** Representa el número promedio de años que se espera que un individuo viva a determinada edad.

**Tasa específica de mortalidad de mujeres en edad fértil:** Expresa el número de nacimientos vivos de madres de alguna edad o grupo de edad fértil por cada 1 000 mujeres de este mismo tipo de edad, en un territorio y período de tiempo dado.

**Muerte materna directa:** Son las que resultan de complicaciones obstétricas del embarazo (embarazo, parto y puerperio), de intervenciones, de omisiones, de tratamiento incorrecto, o de una cadena de acontecimientos originada en cualquiera de las circunstancias mencionadas.

**Muerte materna indirecta:** Son las que resultan de una enfermedad existente desde antes del embarazo o de una enfermedad que evoluciona durante el mismo, no debidas a causas obstétricas directas pero sí agravadas por los efectos fisiológicos del embarazo.

**Tasa de mortalidad materna directa:** Relación entre el número de defunciones obstétricas directas y la cantidad de nacidos vivos, en un área geográfica para un período determinado.

**Tasa de mortalidad materna indirecta:** Relación entre el número de defunciones obstétricas indirectas y la cantidad de nacidos vivos, en un área geográfica para un período determinado.

Tasa de mortalidad materna total: Relación entre el número de defunciones maternas (directas e indirectas) y la cantidad de nacidos vivos, en un área geográfica para un período determinado.

Lista abreviada de causas y códigos, revisión CIE 10:

### **Directas**

- Embarazo ectópico O00
- Aborto (exceptuando ectópico) O01 - O08
- Complicaciones relacionadas con el puerperio O85 - O92
  - o De ellas, embolia obstétrica O88
  - o De ellas sepsis puerperal O85
- Complicaciones del trabajo de parto y del parto O60 – O66, O68 - O71, O73 - O75
- Trastornos placentarios O43 – O45
- Otras hemorragias O20 - O46, O67, O72,
- Trastornos hipertensivos O11 - O16
- Otras complicaciones Resto (O21-O23, O26, O29-O42, O47-O48, O95, A34, C58)

### **Indirectas**

- Enfermedades maternas infecciosas y parasitarias O98
- Anemia O990
- Enfermedades del sistema circulatorio O994
- Enfermedades del sistema respiratorio O995
- Otras causas indirectas Resto (O10, O24-O25, O28, O991- O993, O996-O998, B20-B24, E230, M830, F53)

### **Total de muertes maternas (suma de directas e indirectas)**

### **Otras afecciones obstétricas que ocasionaron la muerte posterior a los 42 días de la terminación del embarazo**

- Muerte por cualquier causa obstétrica que ocurre después de los 42 días y antes de 1 año de la terminación del embarazo O96
- Muerte por secuela de causas obstétricas directas (Muerte por cualquier causa obstétrica directa que ocurre un año o más después de la terminación del embarazo) O97

La lista abreviada de causas de muerte materna utilizada en esta publicación expresa el 93% del total de defunciones maternas por causas directas, el 57% de las defunciones maternas por causas indirectas, para un 77% de las defunciones por todas las causas

### **FUENTES DE DATOS**

Los indicadores para esta publicación han sido preparados en la Dirección Nacional de Registros Médicos y Estadísticas de Salud del Ministerio de Salud Pública de Cuba. Ellos provienen del sistema de información estadístico del sector de la salud en el país, de los anuarios estadísticos de salud y de las publicaciones demográficas de la Oficina Nacional de Estadísticas e Información.