

Hoja Informativa



Es un virus de origen animal (se cree que roedores, pero no se sabe con exactitud), genera fiebre, dolor abdominal, vómitos, encías sangrantes, salpullido y dolor detrás de los ojos, y en

el 60% de los casos causa la muerte.

Aunque la alta mortalidad enciende las alarmas entre los expertos, aseguran que es poco probable que haya una pandemia.

¿Qué es el virus Chapare?

¿Un nuevo ébola?: atención de la ONU al virus Chapare en América Latina

Los primeros casos se dieron en Bolivia en 2003. Los síntomas eran muy similares a los de la fiebre hemorrágica del ébola y podían producir la muerte. Volvió a aparecer en 2019, y ahora, la ONU confirmó lo que se sospechaba: el virus de origen animal es transmisible entre personas, hay casos y tiene una mortali-

dad de 60%.

La noticia empezó a circular a comienzos de noviembre: una fiebre hemorrágica mortal similar a la del ébola puede propagarse entre humanos. Se llama virus Chapare; nombrada así por el lugar donde surgió, en Chapare, Bolivia, en 2003.

Luego de la estrepitosa aparición, en la que la persona infectada terminó muriendo, el virus desapareció. No obstante, en 2019, seis personas se contagiaron, tres murieron, según informaron los Centros para el Control y la Prevención de Enfermedades de Estados Unidos.

¿Cómo actúa el virus Chapare?

No se sabe exactamente, pero los científicos de los Centros para el Control y la Prevención de Enfermedades estiman que el virus pasa del animal a los humanos por contacto directo o indirecto con saliva, orina y excrementos de roedores infectados.

Las personas se pueden contagiar por mordeduras, rasguños, inhalación del virus, ingestión de alimentos contaminados, etcétera.

A su vez, una persona infectada puede contagiar la enfermedad a otras personas a través del contacto con fluidos corporales, o durante procedimientos en los centros de salud.

Debido a que hay muy pocos casos documentados de Chapare en humanos, los CDC advierten que se necesita más investigación para entender cómo se propaga el virus y cómo causa la enfermedad.

También para conocer la progresión de los signos y síntomas de la enfermedad y el período de incubación.

Hasta ahora lo que se sabe es que el tiempo entre la exposición inicial y el desarrollo de los síntomas es variable y oscila entre 4 y 21 días.

Todavía se sabe poco sobre las posibles complicaciones a largo plazo o la inmunidad protectora tras la infección del virus de Chapare.

¿Qué síntomas provoca el virus Chapare?

Los signos y síntomas documentados durante el primer y segundo brote incluyeron:

- fiebre
- dolor de cabeza
- dolor articular y muscular
- dolor detrás de los ojos
- dolor de estómago

- vómitos
- diarrea
- encías sangrantes
- erupción
- Irritabilidad

Al igual que en el caso de otras fiebres hemorrágicas virales, estos síntomas suelen aparecer antes de la hemorragia.

Los pacientes que se recu-

peran de las infecciones del virus Chapare pueden seguir vertiendo el virus en la sangre, la saliva, la orina o el semen durante meses después de que dejen de presentar síntomas, y así contagiar a otros.

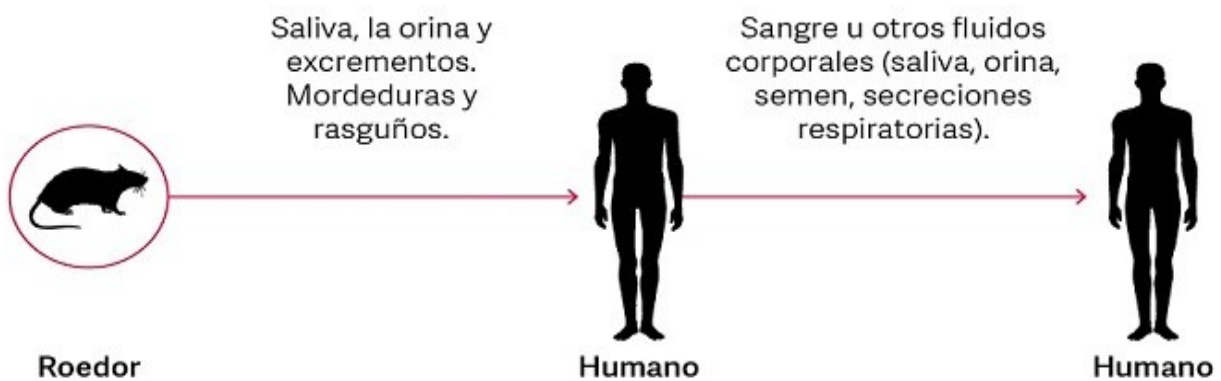
Por esta razón, los CDC advierten que estos fluidos deben ser monitoreados para detectar la presencia del virus.

El virus Chapare

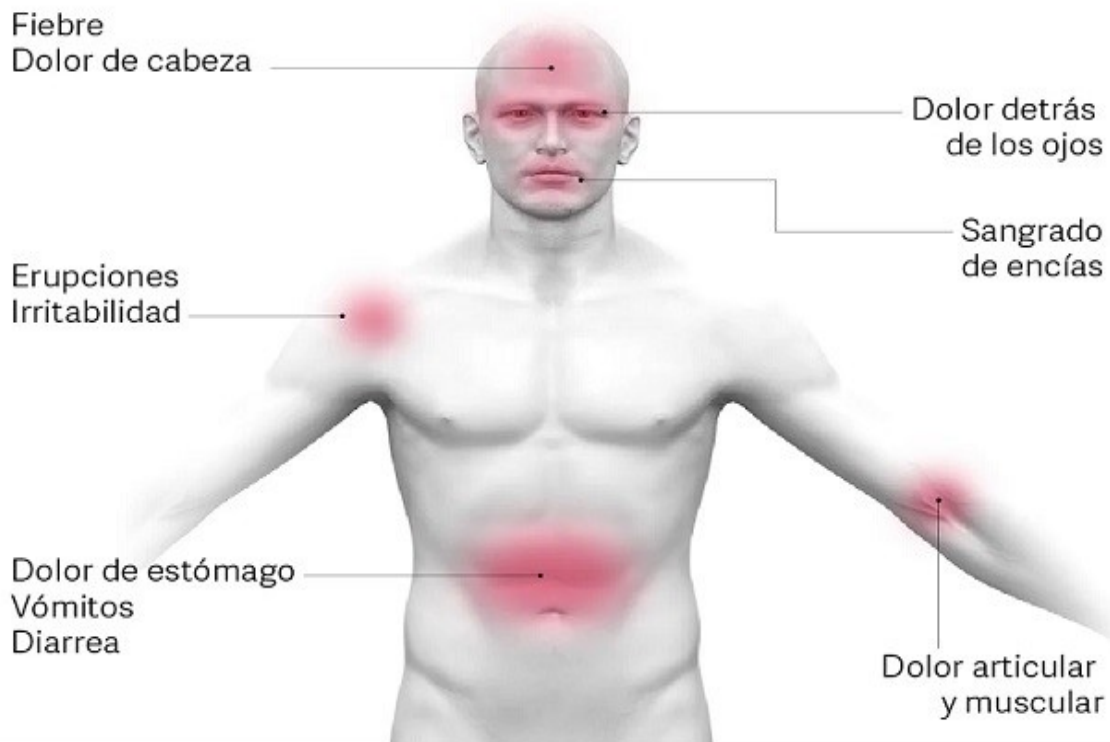
Pertenece a la familia de los arenavirus y puede causar fiebre hemorrágica y provocar la muerte.

TRANSMISIÓN

Aunque se desconoce el reservorio de roedores del virus Chapare, los arenavirus similares se transmiten típicamente por contacto directo o indirecto con roedores infectados.



SÍNTOMAS



¿Cómo prevenir?

Los CDC recomiendan que para evitar contraer el virus, es imprescindible mejorar el control de roedores en las casas, edificios y en sus alrededores. Se pueden sellar agujeros y huecos, colocar trampas y limpiar todos los alimentos que puedan ser accesibles a los roedores.

Sputnik

CONOCE MÁS SOBRE EL VIRUS DEL CHAPARE

El primer caso apareció el 4 de enero de 2004 en el Chapare (Cochabamba)



- El joven de 22 años perdió la vida después de presentar las sintomatologías por 14 días
- En 2019 el virus volvió a aparecer en Caranavi (La Paz)
- Tres personas fallecieron por el virus
- Tiene una tasa de mortalidad del 55%
- No hay tratamiento para la enfermedad
- Los principales transmisores son los roedores
- La transmisión se la puede dar de persona a persona si se tiene contacto con los fluidos
- Está relacionado al arenavirus

Síntomas



Fiebre



Dolor abdominal



Vómitos



Sangrado de las encías



Erupciones cutáneas



Dolor de cabeza



En última instancia puede causar insuficiencia orgánica y hemorragias potencialmente mortales.

Expertos: Tasa de letalidad del virus Chapare alcanza el 55%

Un grupo de investigadores de los Centros para el Control y la Prevención de Enfermedades de los Estados Unidos (CDC) descubrió la transmisión de persona a persona del virus Chapare en Bolivia, que puede causar fiebres hemorrágicas. Además, expertos bolivianos indicaron que tiene una tasa de letalidad del 55%.

“Respecto al rebrote que se menciona, no tenemos ninguna notificación hasta el momento de casos sintomáticos relacionados a esto.

Aclarar que el arenavirus es diferente de los poliovirus del Ébola, hay que destacar esa parte porque son dos familias muy diferentes de virus. El Chapare virus tienen una letalidad del 55%”, dijo el responsable de Epidemiología del Servicio Departamental de Salud (Sedes) Cochabamba, Rubén Castillo.

El microorganismo lleva el nombre de la provincia boliviana donde fue detectado por primera vez, en 2004, y está siendo investigado por el CDC y la Organización Mundial de Salud (OMS).

Los expertos solo tenían conocimiento de que el virus se transmitía por el contacto con la orina o excrementos de ratas.

Se estudió un pequeño brote disparado en 2019 con tres fallecimientos de cinco infectados en el departamento de La Paz, lo que refleja un alto índice de letalidad.

El primer infectado se contagió al tener contacto con un roedor que no fue identificado y las otras cuatro perso-

nas por tener contacto de los diferentes fluidos de los pacientes infectados.

La forma de contagio genera preocupaciones potenciales de brotes adicionales en el futuro, según los nuevos hallazgos presentados en la reunión anual de la Sociedad Americana de Medicina e Higiene Tropical (ASTMH).

El Chapare pertenece a un grupo de virus llamado arenavirus. Estos incluyen patógenos peligrosos como el virus lassa, que causa miles de muertes cada año en el oeste de África, y el virus Machupo, que causó brotes mortales en Bolivia.

Los investigadores de CDC dijeron que era posible que el virus hubiera circulado durante algunos años sin ser detectado, porque podría diagnosticarse erróneamente como dengue.

PERIODICO BOLIVIA

“Debido a que no existen medicamentos específicos para la enfermedad, los pacientes solo reciben cuidados de apoyo, como líquidos por vía intravenosa “

Se detectó carga viral en el semen de un sobreviviente 168 días después del contagio, lo que abre la posibilidad de la transmisión sexual, aunque todavía deben avanzar los estudios”

Elaborado por:
Grupo Gestión de Información en Salud
Centro Provincial Información de
Ciencias Médicas Camagüey
2020.

**[http://www.cmw.sld.cu/
pagina/2020/10/12/hojas-informativas](http://www.cmw.sld.cu/pagina/2020/10/12/hojas-informativas)**

Bases de datos y sitios
consultados

