

## SALUD MENTAL EN EL ADULTO MAYOR:



La proporción de personas mayores está aumentando rápidamente en todo el mundo. Según se calcula, entre 2015 y 2050 dicha proporción casi se duplicará, pasando de 12 a 22%. En números absolutos, el aumento previsto es de 900 millones a 2 000 millones de personas mayores de 60 años.

Los adultos mayores pueden sufrir problemas físicos y mentales que es preciso reconocer. Más de un 20% de las personas que pasan de los 60 años de edad sufren algún trastorno mental o neural (sin contar los que se manifiestan por cefalea) y el 6,6% de la discapacidad en ese grupo etario se atribuye a trastornos mentales y del sistema nervioso. Estos trastornos representan en la población anciana un 17,4% de los años vividos con discapacidad.

La demencia y la depresión son los trastornos neuropsiquiátricos más comunes en ese grupo de edad.

*“A medida que envejecemos aumentan las probabilidades de que padezcamos varias afecciones al mismo tiempo”*

Los trastornos de ansiedad afectan al 3,8% de la población de edad mayor y los problemas por abuso de sustancias psicotrópicas, casi al 1%; asimismo, aproximadamente una cuarta parte de las muertes por daños autoinfligidos corresponden a personas de 60 años de edad o mayores.

A lo largo de la vida son muchos los factores sociales, psíquicos y biológicos que determinan la salud mental de las personas.

Además de las causas generales de tensión con que se enfrenta todo el mun-

do, muchos adultos mayores se ven privados de la capacidad de vivir independientemente por dificultades de movilidad, dolor crónico, fragilidad u otros problemas mentales o físicos, de modo que necesitan asistencia a largo plazo.

Además, entre los ancianos son más frecuentes experiencias como el dolor por la muerte de un ser querido, un descenso del nivel socioeconómico como consecuencia de la jubilación, o la discapacidad.

Todos estos factores pueden ocasionarles aislamiento, pérdida de la independencia, soledad y angustia.

La salud mental influye en la salud del cuerpo, y a la inversa.

Por ejemplo, los adultos mayores con enfermedades como las cardiopatías presentan tasas más elevadas de depresión que quienes no padecen problemas médicos.

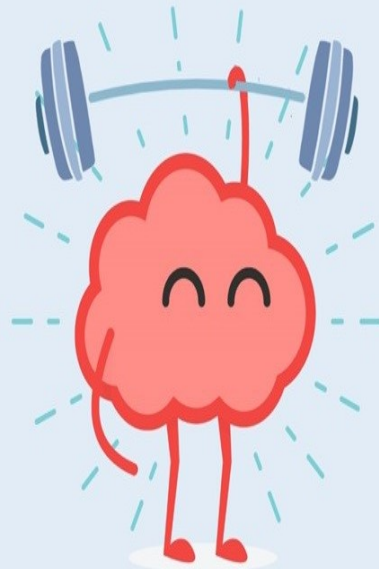
Por el contrario, la coexistencia de depresión no tratada y cardiopatía en una persona mayor puede empeorar esta última.

## Factores de riesgo para la salud mental en el Adulto Mayor

- ⊗ Una multitud de factores sociales, demográficos, psicológicos y biológicos contribuyen al estado de salud mental de una persona.
- ⊗ Factores como la pobreza, el aislamiento social, la pérdida de la independencia, la soledad y las pérdidas de diferentes tipos pueden afectar a la salud mental y la salud general.
- ⊗ La enfermedad física, la discapacidad y el dolor crónico contribuyen a la mala salud mental.
- ⊗ La solidaridad intergeneracional está disminuyendo.
- ⊗ El maltrato al adulto mayor es un factor de riesgo importante.

# Salud Mental

Se define como un estado de bienestar en el cual el individuo:



Puede afrontar las dificultades normales de la vida

Es consciente de sus propias capacidades

Puede trabajar de forma productiva

Es capaz de hacer una contribución a su comunidad

*“La salud mental y el bienestar emocional tienen la misma importancia en la edad mayor que en cualquier otro*

Los adultos mayores también son vulnerables al maltrato, sea físico, sexual, psicológico, emocional, económico o material; al abandono; a la falta de atención y a graves pérdidas de dignidad y respeto.

Los datos actuales indican que una de cada 10 personas mayores sufre maltrato.

El maltrato de las personas mayores no se limita a causar lesiones físicas sino también graves problemas psíquicos de carácter crónico, como la depresión y la ansiedad.

OMS

❖ el ejercicio mejora la auto-estima, el autocontrol, el funcionamiento autónomo, los hábitos de sueño, las funciones intelectuales y las relaciones sociales así como los estados de ánimo.



## Referencias bibliográficas

**A**ltuğ H, Fuks KB, Hüls A, Mayer A-K, Tham R, Krutmann J, et al. Air pollution is associated with depressive symptoms in elderly women with cognitive impairment. *Environment International* [Internet]. 2020 [citado 13 ene 2020]; 136. Disponible en: <https://www.sciencedirect.com/science/article/pii/S0160412019333835/pdf?md5=641d28169bffe7906ff397097ba76822&pid=1-s2.0-S0160412019333835-main.pdf>.

**A**rango DC, Cardona AS, Duque MG, Cardona AS, Sierra SMC. Health status of elderly persons of Antioquia, Colombia. *Revista Brasileira de Geriatria e Gerontologia* [Internet]. 2016 [citado 13 ene 2020]; 19(1). Disponible en: [http://www.scielo.br/pdf/rbqg/v19n1/es\\_1809-9823-rbqg-19-01-00071.pdf](http://www.scielo.br/pdf/rbqg/v19n1/es_1809-9823-rbqg-19-01-00071.pdf).

**A**ravena José M, Gajardo Jean, Rodrigo S. Salud mental de hombres mayores en Chile: una realidad por priorizar. *Rev Panam Salud Publica* [Internet]. 2019 [citado 13 ene 2020]; 42. Disponible en: <https://scielosp.org/pdf/rpsp/2018.v42/e121/es>.

**B**arría-Ruiz SRJ, Leiva-Caro JA. Relación entre dependencia, salud cognitiva y síntomas depresivos con adherencia farmacológica en adultos mayores diabéticos. *Gerokomos* [Internet]. 2019 [citado 13 ene 2020]; 30(1). Disponible en: <http://scielo.isciii.es/pdf/geroko/v30n1/1134-928X-geroko-30-01-00018.pdf>.

**B**enavides-Caro CA. Deterioro cognitivo en el adulto mayor. *Revista Mexicana de Anestesiología* [Internet]. 2017 [citado 13 ene 2020]; 40(2). Disponible en: <http://web.b.ebscohost.com/ehost/pdfviewer/pdfviewer?vid=2&sid=03a755da-d399-4f68-9eb9-1cf92fe7297d%40pdc-v-sessmgr06>.

**B**orza T, Engedal K, Bergh S, Selbaek G. Older people with depression - a three-year follow-up. *Tidsskrift for den Norske laegeforening : tidsskrift for praktisk medicin, ny raekke* [Internet]. 2019 [citado 13 ene 2020]; 139(16). Disponible en: <https://tidsskriftet.no/sites/>

[default/files/generated\\_pdfs/58322-older-people-with-depression-%E2%80%93-a-three-year-follow-up.pdf](default/files/generated_pdfs/58322-older-people-with-depression-%E2%80%93-a-three-year-follow-up.pdf).

**C**amargo-Hernández KdC, Laguado-Jaimes E. Grado de deterioro cognitivo de los adultos mayores institucionalizados en dos hogares para ancianos del área metropolitana de Bucaramanga - Santander, Colombia. *Universidad y Salud* [Internet]. 2017 [citado 14 ene 2020]; 19(2). Disponible en: <http://www.scielo.org.co/pdf/reus/v19n2/0124-7107-reus-19-02-00163.pdf>

**C**ardona-Arango D, Segura-Cardona Á, Segura-Cardona A, Muñoz-Rodríguez DI, Agudelo-Cifuentes MC. La felicidad como predictor de funcionalidad familiar del adulto mayor en tres ciudades de Colombia. *Hacia la Promoción de la Salud* [Internet]. 2019 [citado 14 ene 2020]; 24(1). Disponible en: <http://www.scielo.org.co/pdf/hpsal/v24n1/0121-7577-hpsal-24-01-00097.pdf>.

**C**ardozo-Fernández OM, Aguilera-Gaona E, Ferreira-Gaona MI, Diaz-Reissner CV. Depresión y factores de riesgo asociados en pacientes geriátricos hospitalizados. *Memorias del Instituto de Investigaciones en Ciencias de la Salud* [Internet]. 2017 [citado 13 ene 2020]; 15(1). Disponible en: <http://scielo.iics.una.py/pdf/iics/v15n1/1812-9528-iics-15-01-00048.pdf>.

**C**astro-Jiménez LE, Galvis-Fajardo CA. Efecto de la actividad física sobre el deterioro cognitivo y la demencia. *Rev cuba salud pública* [Internet]. 2018 [citado 14 ene 2020]; 44(3). Disponible en: [http://scielo.sld.cu/scielo.php?script=sci\\_arttext&pid=S0864-34662018000300010](http://scielo.sld.cu/scielo.php?script=sci_arttext&pid=S0864-34662018000300010).

**C**hiriboga EV, Terranova Barrezueta AE, Velis Aguirre LM. Funcionalidad familiar y autoestima del adulto mayor, en situación de maltrato. Un estudio participativo comunitario. *Revista Lasallista de Investigación* [Internet]. 2018 [citado 14 ene 2020]; 15(2). Disponible en: <http://www.scielo.org.co/pdf/rlsi/>

[v15n2/1794-4449-rlsi-15-02-300.pdf](https://www.researchgate.net/profile/Catalina_Tapia5/project/EI-apoyo-social-percibido-en-el-adulto-mayor-y-su-influencia-en-la-calidad-de-vida/attachment/5d9cb4293843b093838b14c4/AS:811763150905353@1570550825661/download/tesis.pdf?context=ProjectUpdatesLog)

**C**humpitaz González M P V, Fernanda T. El apoyo social percibido en el adulto mayor y su influencia en la calidad de vida [Tesis]. Santiago de Chile: Universidad Autónoma de Chile; 2020 [citado 10 ene 2020]. Disponible en: [https://www.researchgate.net/profile/Catalina\\_Tapia5/project/EI-apoyo-social-percibido-en-el-adulto-mayor-y-su-influencia-en-la-calidad-de-vida/attachment/5d9cb4293843b093838b14c4/AS:811763150905353@1570550825661/download/tesis.pdf?context=ProjectUpdatesLog](https://www.researchgate.net/profile/Catalina_Tapia5/project/EI-apoyo-social-percibido-en-el-adulto-mayor-y-su-influencia-en-la-calidad-de-vida/attachment/5d9cb4293843b093838b14c4/AS:811763150905353@1570550825661/download/tesis.pdf?context=ProjectUpdatesLog).

**C**osh S, Helmer C, Delcourt C, Robins TG, Tully PJ. Depression in elderly patients with hearing loss: current perspectives. *Clinical interventions in aging* [Internet]. 2019 [citado 13 ene 2020]; 14. Disponible en: <https://www.ncbi.nlm.nih.gov/pmc/articles/PMC6698612/pdf/cia-14-1471.pdf>.

**C**ristina; ZS, Oswaldo; CSM, Marina; ZS, Anthony; CLP, Marina; SS, Santiago; HH, et al. Prevalencia de demencia en adultos mayores de América Latina: revisión sistemática. *Revista Española de Geriatria y Gerontología* [Internet]. 2019 [citado 10 ene 2020]; 54(6). Disponible en: [https://www.clinicalkey.es/service/content/pdf/watermarked/1-s2.0-S0211139X19300113.pdf?locale=es\\_ES&searchIndex=](https://www.clinicalkey.es/service/content/pdf/watermarked/1-s2.0-S0211139X19300113.pdf?locale=es_ES&searchIndex=).

dos **S**antos Ribeiro V, Souza Rosa R, Cruz Sanches GdJ, Santos Ribeiro ÍJ, Cassotti CA. Qualidade de vida e depressão em domicílios no contexto doméstico. *Enferm actual Costa Rica (Online)* [Internet]. 2018 [citado 14 ene 2020]; (34). Disponible en: [https://pesquisa.bvsalud.org/portal/resource/es/biblio-1019819#fulltext\\_urls\\_biblio-1019819](https://pesquisa.bvsalud.org/portal/resource/es/biblio-1019819#fulltext_urls_biblio-1019819).

**E**lizabeth; CG, Berta A. Prevalencia de los trastornos de ansiedad en las personas mayores de 65 años: una revisión sistemática. *Revista Española de Geriatria y Gerontología*

[Internet]. 2019 [citado 10 ene 2020]; 54(1). Disponible en: [https://www.clinicalkey.es/service/content/pdf/watermarked/1-s2.0-S0211139X18305833.pdf?locale=es\\_ES&searchIndex=](https://www.clinicalkey.es/service/content/pdf/watermarked/1-s2.0-S0211139X18305833.pdf?locale=es_ES&searchIndex=).

**F**erreira HG, Barham EJ, Araújo FC. Perfis de idosos praticantes de atividades prazerosas: características sociodemográficas, vulnerabilidade social e funcionalidade. *Psico USF* [Internet]. 2019 [citado 14 ene 2020]; 24(3). Disponible en: <http://www.scielo.br/pdf/pusf/v24n3/2175-3563-pusf-24-03-541.pdf>.

**G**álvez-Cano M, Chávez-Jimeno H, Aliaga-Díaz E. Utilidad de la valoración geriátrica integral en la evaluación de la salud del adulto mayor. *Revista Peruana de Medicina Experimental y Salud Publica* [Internet]. 2016 [citado 14 ene 2020]; 33(2). Disponible en: <http://www.scielo.org.pe/pdf/rins/v33n2/a18v33n2.pdf>.

**G**il Calderón M, Chaves Salgado L, Bonilla Carrión R. Las Bibliotecas públicas como promotoras del envejecimiento activo saludable. *e-Ciencias de la información* [Internet]. 2020 [citado 10 ene 2020]; 10(1). Disponible en: <https://dialnet.unirioja.es/download/articulo/7169719.pdf>.

**H**enriquez Pino Santos PC, Sánchez Pérez L. Impacto del programa educativo de la Cátedra Universitaria del Adulto Mayor en el empoderamiento comunitario. *Revista Cubana de Educación Superior* [Internet]. 2020 [citado 10 ene 2020]; 39(1). Disponible en: <http://scielo.sld.cu/pdf/rces/v39n1/0257-4314-rces-39-01-e5.pdf>.

**H**ernández Aguillar B, Chávez Cevallos E, de la Concepción Torres Marín J, Torres Ramírez A, Fleitas Díaz IM. Evaluación de un programa de actividad físico-recreativa para el bienestar físico-mental del adulto mayor. *Rev Cuba invest bioméd* [Internet]. 2017 [citado 14 ene 2020]; 36(4). Disponible en:

[http://scielo.sld.cu/scielo.php?script=sci\\_arttext&pid=S0864-03002017000400007](http://scielo.sld.cu/scielo.php?script=sci_arttext&pid=S0864-03002017000400007).

**I**brahim AA, Ai-Lami F, Al-Rudainy R, Khader YS. Mental Disorders Among Elderly People in Baghdad, Iraq, 2017. Inquiry [Internet]. 2019 [citado 10 ene 2020]; 56 Disponible en: [https://www.ncbi.nlm.nih.gov/pmc/articles/PMC6537280/pdf/10.1177\\_0046958019845960.pdf](https://www.ncbi.nlm.nih.gov/pmc/articles/PMC6537280/pdf/10.1177_0046958019845960.pdf)

**I**mai A, Kurihara T, Kimura D, Tanaka N, Sana K. Association between non-locomotive light-intensity physical activity and depressive symptoms in Japanese older women: A cross-sectional study. Mental Health and Physical Activity [Internet]. 2020 [citado 13 ene 2020]; 18. Disponible en: <https://www.sciencedirect.com/science/article/pii/S1755296619301516/pdf?md5=e0bfc93e1c6b3d6d4d3a937fa99a70e2&pid=1-s2.0-S1755296619301516-main.pdf>.

**L**ampert CDT, Ferreira VRT. Fatores associados à sintomatologia depressiva em idosos. Aval psicol [Internet]. 2018 [citado 14 ene 2020]; 17(2). Disponible en: <http://pepsic.bvsalud.org/pdf/avp/v17n2/07.pdf>.

**L**ee K, So WY. Differences in the Levels of Physical Activity, Mental Health, and Quality of Life of Elderly Koreans with Activity-Limiting Disabilities. International journal of environmental research and public health [Internet]. 2019 [citado 13 ene 2020]; 16(15). Disponible en: <https://www.ncbi.nlm.nih.gov/pmc/articles/PMC6696124/pdf/ijerph-16-02736.pdf>.

**L**eszek S, Jadwiga J, Agnieszka B-S. Polyparmacy as a risk factor for depressive symptoms in geriatric patients: an observational, cross-sectional study. Ars Pharmaceutica (Internet) [Internet]. 2016 [citado 14 ene 2020]; 57(3). Disponible en: <http://scielo.isciii.es/pdf/ars/v57n3/original3.pdf>.

**L**iu M, Li F, Yan H, Wang K, Ma Y, Shen L, et al. A multi-model deep convolutional neural network for automatic hippocampus segmen-

tation and classification in Alzheimer's disease. NeuroImage [Internet]. 2020 [citado 13 ene 2020]; 208. Disponible en: <https://www.sciencedirect.com/science/article/pii/S105381191931050X/pdf?md5=23bc5216ef9012a74e44920100a840a9&pid=1-s2.0-S105381191931050X-main.pdf>.

**L**iu YB, Chen YL, Xue HP, Hou P. Health Literacy Risk in Older Adults With and Without Mild Cognitive Impairment. Nursing research [Internet]. 2019 [citado 13 ene 2020]; 68(6). Disponible en: <https://www.ncbi.nlm.nih.gov/pmc/articles/PMC6845310/pdf/nnr-68-433.pdf>

**M**arília Gato J, Terezinha Zenevicz L, Faganello Madureira VS, Gaffuri da Silva T, Sedrez Celich KL, Silva de Souza S, et al. Saúde mental e qualidade de vida de pessoas idosas. Avances en Enfermería [Internet]. 2018 [citado 13 ene 2020]; 36(3). Disponible en: <http://web.b.ebscohost.com/ehost/pdfviewer/pdfviewer?vid=2&sid=ef2b7425-4b1e-49c1-aa17-06547a7ccf60%40sessionmgr103>

**M**atusevich LD, Vega AL, Donadio PD. Viejo por accidente: identidad, narcisismo y tentativa de suicidio en la vejez. Rev Hosp Ital B Aires [Internet]. 2018 [citado 13 ene 2020]; 38(1). Disponible en: [https://www1.hospitalitaliano.org.ar/multimedia/archivos/noticias\\_attachs/47/documentos/50295\\_19-24-HI1-11-Matusevich-A.pdf](https://www1.hospitalitaliano.org.ar/multimedia/archivos/noticias_attachs/47/documentos/50295_19-24-HI1-11-Matusevich-A.pdf).

**N**akano TdC, Machado WdL, Abreu ICCd. Relações entre estilos de pensar e criar, bem-estar, saúde percebida e estresse na terceira idade. Psico USF [Internet]. 2019 [citado 14 ene 2020]; 24(3). Disponible en: <http://www.scielo.br/pdf/pusf/v24n3/2175-3563-pusf-24-03-555.pdf>.

**N**ewman MG, Zainal NH. The value of maintaining social connections for mental health in older people. The Lancet Public Health [Internet]. 2020 [citado 13 ene 2020]; 5(1).

Disponible en: <https://www.sciencedirect.com/science/article/pii/S2468266719302531/pdffft?md5=2e2fa76bdec1fd2b09d950756f5a8f50&pid=1-s2.0-S2468266719302531-main.pdf>.

**O**rtega Lenis D, Mendez F. Survey on Health, Well-being and Aging. SABE Colombia 2015: Technical Report. Colombia Médica [Internet]. 2019 [citado 14 ene 2020]; 50(2). Disponible en: [http://www.scielo.org.co/pdf/cm/v50n2/es\\_1657-9534-cm-50-02-00128.pdf](http://www.scielo.org.co/pdf/cm/v50n2/es_1657-9534-cm-50-02-00128.pdf).

**P**ark S, Castaneda-Gameros D, Oh IH. Latent profile analysis of walking, sitting, grip strength, and perceived body shape and their association with mental health in older Korean adults with hypertension: A national observational study. Medicine [Internet]. 2019 [citado 13 ene 2020]; 98(39). Disponible en: <https://www.ncbi.nlm.nih.gov/pmc/articles/PMC6775383/pdf/medi-98-e17287.pdf>.

**P**errote Federico M, Brochero Natacha N, Concaro Ignacio A, García Ivan E, Assante María L, Lucero Cecilia B. Asociación entre pérdida subjetiva de memoria, deterioro cognitivo leve y demencia. Neurología Argentina [Internet]. 2017 [citado 13 ene 2020]; 9(3). Disponible en: [https://www.clinicalkey.es/service/content/pdf/watermarked/1-s2.0-S1853002817300460.pdf?locale=es\\_ES&searchIndex=](https://www.clinicalkey.es/service/content/pdf/watermarked/1-s2.0-S1853002817300460.pdf?locale=es_ES&searchIndex=).

**P**etkus AJ, Younan D, Widaman K, Gatz M, Manson JE, Wang X, et al. Exposure to fine particulate matter and temporal dynamics of episodic memory and depressive symptoms in older women. Environment International [Internet]. 2020 [citado 13 ene 2020]; 135. Disponible en: <https://www.sciencedirect.com/science/article/pii/S0160412019313613/pdffft?md5=a60c9f2236c417eed65e17bac49161fc&pid=1-s2.0-S0160412019313613-main.pdf>

**S**.MCdA, M.L CZ. Protocolo diagnóstico y terapéutico de la depresión en el anciano. Medicina - Programa de Formación Médica Continuada Acreditado [Internet]. 2019 [citado

10 ene 2020]; 12(84). Disponible en: [https://www.clinicalkey.es/service/content/pdf/watermarked/1-s2.0-S0304541219302021.pdf?locale=es\\_ES&searchIndex=](https://www.clinicalkey.es/service/content/pdf/watermarked/1-s2.0-S0304541219302021.pdf?locale=es_ES&searchIndex=).

**S**alamanca-Ramos E, Velasco Páez ZJ, Baquero Álvarez N. Health Status of the Elderly in Life Centers. Aquichan [Internet]. 2019 [citado 13 ene 2020]; 19(2). Disponible en: <http://www.scielo.org.co/pdf/aqui/v19n2/1657-5997-aqui-19-02-e1923.pdf>.

**S**ánchez González J.L, Calvo Arenillas J.I, Sánchez Rodríguez J.L. Programa de Revitalización Geriátrica: efectos sobre la cognición en adultos mayores de 60 años. Fisioterapia [Internet]. 2019 [citado 10 ene 2020]; 41(5). Disponible en: [https://www.clinicalkey.es/service/content/pdf/watermarked/1-s2.0-S0211563819300914.pdf?locale=es\\_ES&searchIndex=](https://www.clinicalkey.es/service/content/pdf/watermarked/1-s2.0-S0211563819300914.pdf?locale=es_ES&searchIndex=).

**S**ilva LAd, Tortelli L, Motta J, Menguer L, Mariano S, Tasca G, et al. Effects of aquatic exercise on mental health, functional autonomy and oxidative stress in depressed elderly individuals: A randomized clinical trial. Clinics [Internet]. 2019 [citado 13 ene 2020]; 74. Disponible en: <http://www.scielo.br/pdf/clin/v74/1807-5932-clin-74-e322.pdf>.

**T**ello-Rodríguez Tania, Alarcón Renato D, Darwin V-E. Salud mental en el adulto mayor: trastornos neurocognitivos mayores, afectivos y del sueño. Rev Peru Med Exp Salud Publica [Internet]. 2016 [citado 14 ene 2020]; 33(2). Disponible en: <https://scielosp.org/pdf/rpmesp/2016.v33n2/342-350/es>.

**V**aldés King M, González Cáceres JA, Salisu Abdulkadir M. Prevalencia de depresión y factores de riesgo asociados a deterioro cognitivo en adultos mayores. Rev Cuba Med Gen Integr [Internet]. 2017 [citado 14 ene 2020]; 33(4). Disponible en: [https://pesquisa.bvsalud.org/portal/resource/es/biblio-901187#fulltext\\_urls\\_biblio-901187](https://pesquisa.bvsalud.org/portal/resource/es/biblio-901187#fulltext_urls_biblio-901187).

**W**ang R, Chen H, Liu Y, Lu Y, Yao Y. Neighborhood social reciprocity and mental health among older adults in China: the mediating effects of physical activity, social interaction, and volunteering. BMC public health [Internet]. 2019 [citado 13 ene 2020]; 19(1). Disponible en: [https://www.ncbi.nlm.nih.gov/pmc/articles/PMC6679533/pdf/12889\\_2019\\_Article\\_7385.pdf](https://www.ncbi.nlm.nih.gov/pmc/articles/PMC6679533/pdf/12889_2019_Article_7385.pdf)

## SALUD MENTAL

- El adulto mayor debe permanecer en el medio físico, familiar y social en el que ha desarrollado su vida.





**Elaborado por:**  
**Grupo Gestión de**  
**Información en Salud**  
**Centro Provincial**  
**Información de**  
**Ciencias Médicas**  
**Camagüey, 2020.**  
<http://www.sld.cu/sitios/cpicm-cmw/>

## DESCRPTORES

**DeCS**  
ANCIANO  
SALUD MENTAL

**MeSH**  
AGED  
MENTAL HEALTH

**Límites:**  
Fecha de publicación:  
2016-2020  
Idiomas:  
Español/Ingles/  
Portugués  
Publicaciones académicas (arbitradas)  
Texto completo:  
PDF/Html

## BASES DE DATOS Y SITIOS CONSULTADOS

