



SAN CRISTÓBAL Y NIEVES. INDICADORES DE SALUD

Este boletín deberá citarse como:

Cuba. Centro Nacional de Información de Ciencias Médicas. Biblioteca Médica Nacional. San Cristóbal y Nieves. Indicadores de Salud. Factográfico salud [Internet].

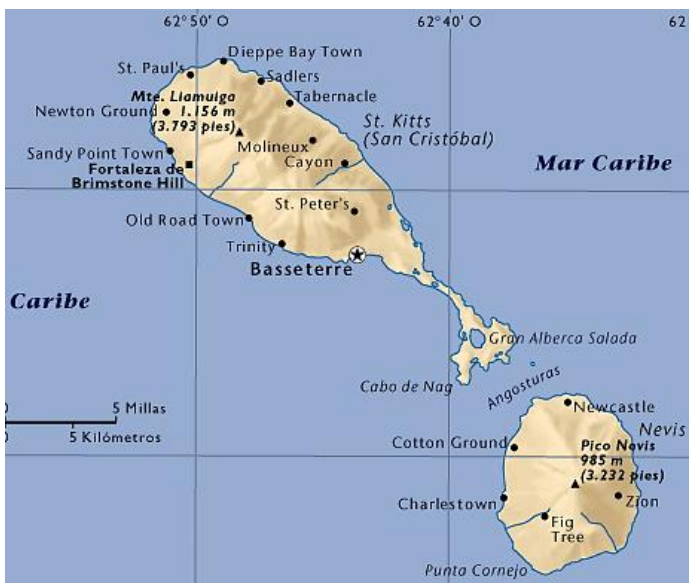
2016 Sep [citado Día Mes Año];2(9):[aprox. 10 p.]. Disponible en:

<http://files.sld.cu/bmn/files/2016/09/factografico-de-salud-septiembre-2016.pdf>

Reseña

Nombre oficial: Federación de San Cristóbal y Nieves.

San Cristóbal y Nieves (en inglés Saint Kitts and Nevis) es un país compuesto por dos islas localizadas en la parte septentrional de la cadena de Islas de Sotavento, en el Caribe. San Cristóbal tiene una superficie terrestre de 168,4 km² en tanto Nevis, una superficie terrestre de 93,2 km², que sumadas representan una superficie total del país de 261 km². Las islas están separadas por un canal de tres kilómetros de ancho en su punto más estrecho, sus costas miden 135 km. Su capital y ciudad de mayor población es Basseterre, en San Cristóbal.



Se divide en catorce parroquias, nueve de ellas se encuentra ubicadas en la Isla de San Cristóbal y las otras cinco en la Isla de Nieves. Como país miembro de la Mancomunidad de Naciones, su forma de gobierno es una monarquía parlamentaria, cuyo jefe de Estado es el monarca del Reino Unido, el cual elige un Gobernador General residente para que le represente en los asuntos locales. El jefe de gobierno es el Primer Ministro, uno de los 14 miembros de la Asamblea Nacional.

Cada isla tiene una estructura paralela de organización y cada una tiene un ministerio de salud, y un ministro con la responsabilidad de la salud. El Ministerio de Salud, Servicios Sociales, Desarrollo de la Comunidad, Cultura y Asuntos de Género en San Cristóbal tiene responsabilidades federales adicionales, tales como la vigilancia de la salud pública, los programas de prevención y control de enfermedades y la reglamentación de las profesiones de la salud.

Ambos ministerios tienen una relación cercana de trabajo y existe una armonización sustancial de la política, la legislación y la programación. Existe un único Jefe de los Servicios Médicos para todo el país, cuyas responsabilidades incluyen la supervisión de cuestiones científicas y técnicas relacionadas con la política de salud pública, la supervisión de la situación sanitaria y la reglamentación para los profesionales de la salud, excepto las enfermeras, que están sujetas a la reglamentación establecida por el Oficial Principal de Enfermería y por el Consejo de Enfermeras de San Cristóbal y Nieves.



Honorable Wendy Coleen Phipps

Ministra de Salud, Servicios Sociales, Desarrollo de la Comunidad, Cultura y Asuntos de Género en San Cristóbal



Honorable Mark Brantley

Ministro de Salud de la Administración de la Isla de Nieves

1. Demografía

Tabla 1. Datos demográficos

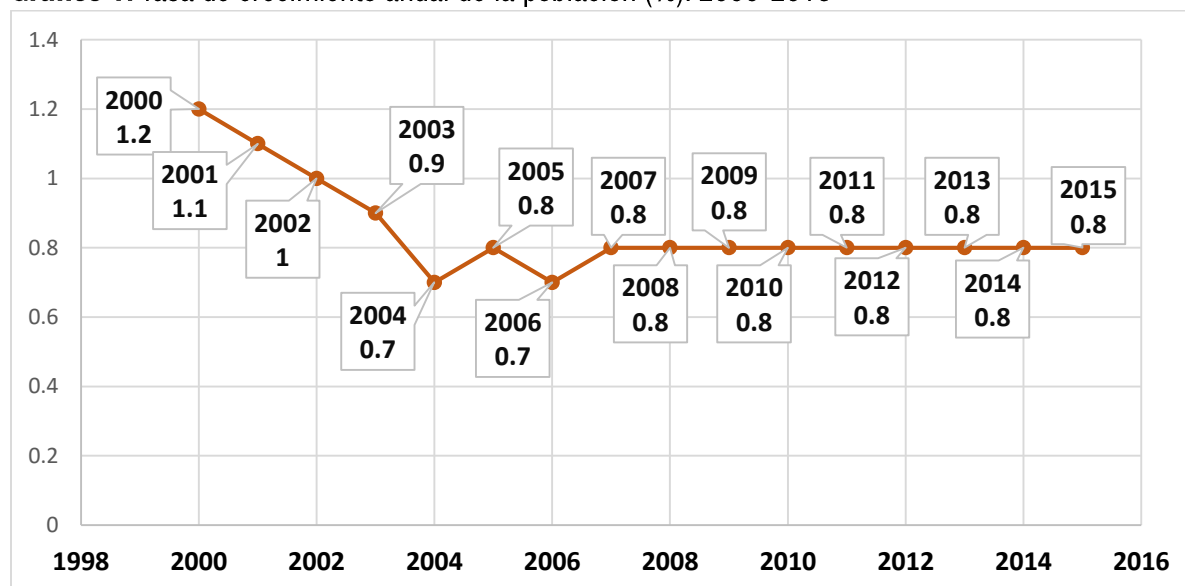
Población total (miles) (2015)¹	56
Población menor de 15 años (%) 2013²	26
Población mayor de 60 años (%) 2013²	13
Población que vive en las zonas urbanas (%) 2015³	32,0
Tasa global de fecundidad (por mujer) 2015³	1,8
Esperanza de vida al nacer en hombres (años) 2015³	73,1
Esperanza de vida al nacer en mujeres (años) 2015³	78,0

Fuente: ¹World health statistics 2016

²Saint Kitts and Nevis: Who statistical profile. <http://www.who.int/gho/countries/kna.pdf?ua=1>

³Situación de Salud en las Américas: Indicadores Básicos de Salud 2015

Gráfico 1. Tasa de crecimiento anual de la población (%). 2000-2015



Fuente: Organización Panamericana de la Salud/Organización Mundial de la Salud, Enfermedades Transmisibles y Análisis de Salud/Información y Análisis de Salud. Iniciativa Regional de Datos Básicos en Salud. Washington DC, 2015.

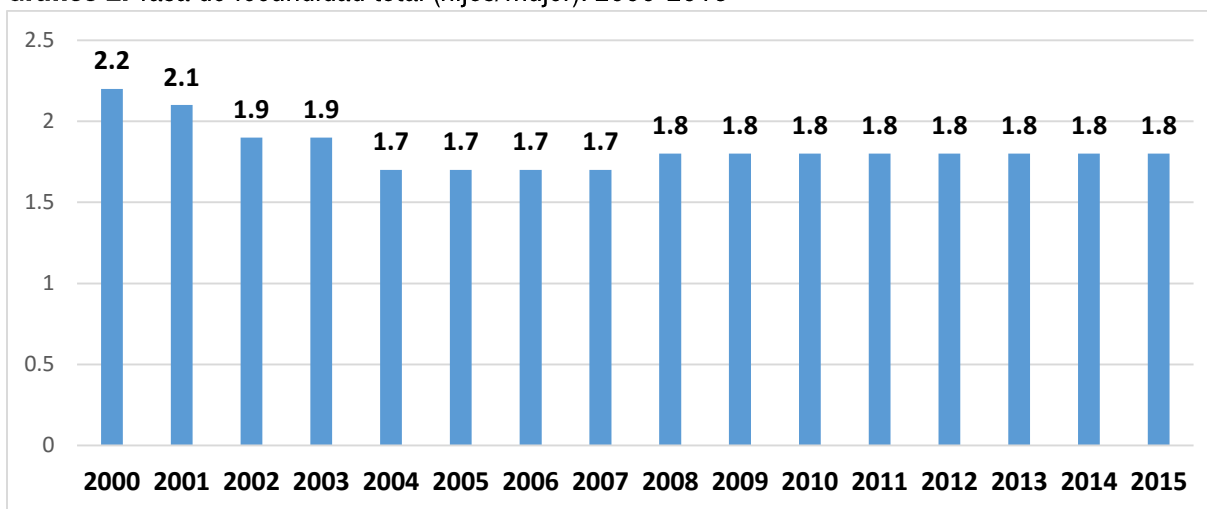
Tabla 2. Esperanza de vida al nacer (años). 2005-2015

Años	Esperanza de vida al nacer
2005	73,9
2006	72,5
2007	73,6
2008	73,7
2009	74,0
2010	74,4
2011	74,6

2012	74,8
2013	75,1
2014	75,3
2015	75,5

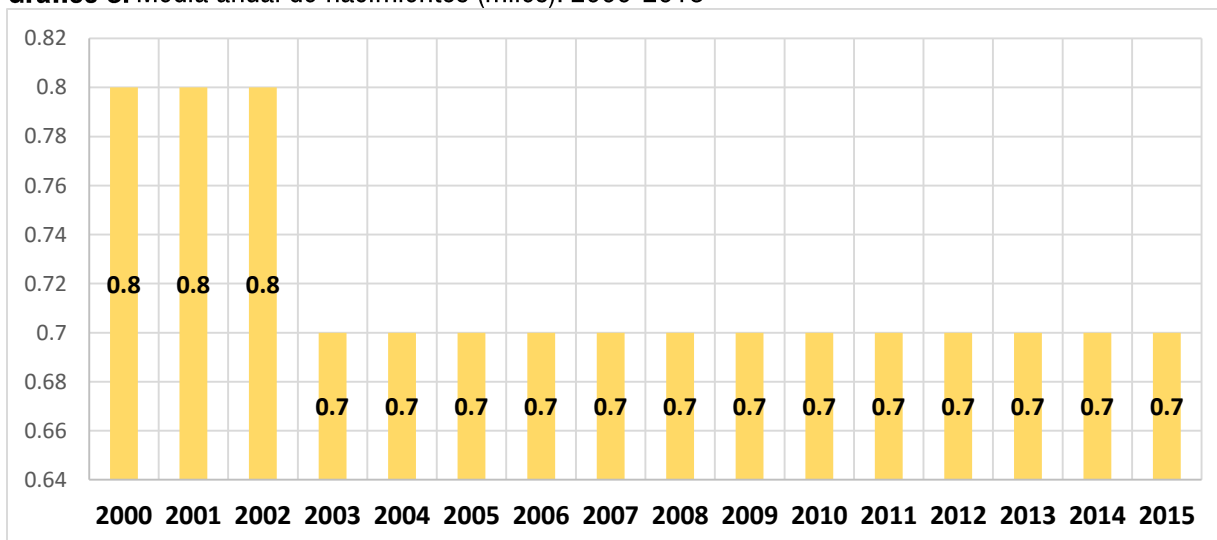
Fuente: Organización Panamericana de la Salud/Organización Mundial de la Salud, Enfermedades Transmisibles y Análisis de Salud/Información y Análisis de Salud. Iniciativa Regional de Datos Básicos en Salud. Washington DC, 2015.

Gráfico 2. Tasa de fecundidad total (hijos/mujer). 2000-2015



Fuente: Organización Panamericana de la Salud/Organización Mundial de la Salud, Enfermedades Transmisibles y Análisis de Salud/Información y Análisis de Salud. Iniciativa Regional de Datos Básicos en Salud. Washington DC, 2015.

Gráfico 3. Media anual de nacimientos (miles). 2000-2015



Fuente: Organización Panamericana de la Salud/Organización Mundial de la Salud, Enfermedades Transmisibles y Análisis de Salud/Información y Análisis de Salud. Iniciativa Regional de Datos Básicos en Salud. Washington DC, 2015.

2. Indicadores de morbilidad

Tabla 3. Indicadores de Morbilidad

Incidencia de tuberculosis (100 000 hab)	Número reportado de personas que requieren intervenciones contra ETD	Casos reportados de dengue	Tasa de incidencia de sida (100 000 hab)	Bajo peso al nacer (%) (<2.500 g)
2014 ¹	2014 ¹	2014 ²	2013 ²	2011-14, uad ²
7,2	0	75	19,6	8,7

Abreviaturas: (ETD) Enfermedades Tropicales Desatendidas
(uad) último año disponible

Fuente: ¹World health statistics 2016

²Situación de Salud en las Américas: Indicadores Básicos de Salud 2015

Tabla 4. Prevalencia de Tuberculosis.

Prevalencia por 100 000 habitantes	
2000	2013
7,5	1,8

Fuente: World Health Statistics 2015.

3. Indicadores de mortalidad

Tabla 5. Tasa de mortalidad general (todas las causas) por 1 000 habitantes. 2013

Total		Hombres		Mujeres	
corregida	ajustada	corregida	ajustada	corregida	ajustada
6,7	6,1	7,1	7,1	6,3	5,2

Fuente: Situación de Salud en las Américas: Indicadores Básicos de Salud 2015.

Tabla 6. Tasa de mortalidad por enfermedades transmisibles por 100 000 habitantes. 2013

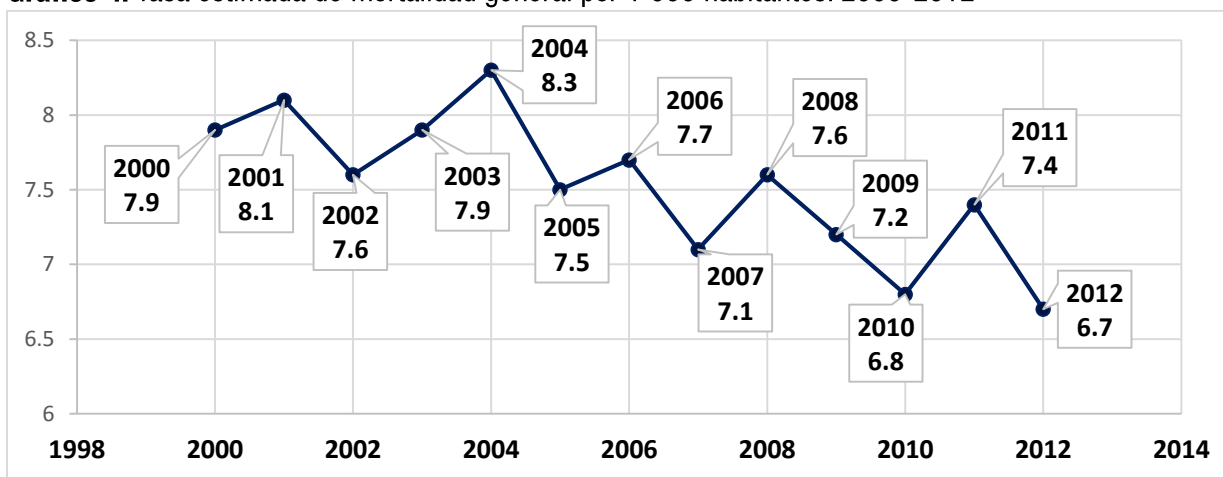
Total		Hombres		Mujeres	
corregida	ajustada	corregida	ajustada	corregida	ajustada
39,4	35,0	43,4	38,8	35,5	31,7

Fuente: Situación de Salud en las Américas: Indicadores Básicos de Salud 2015.

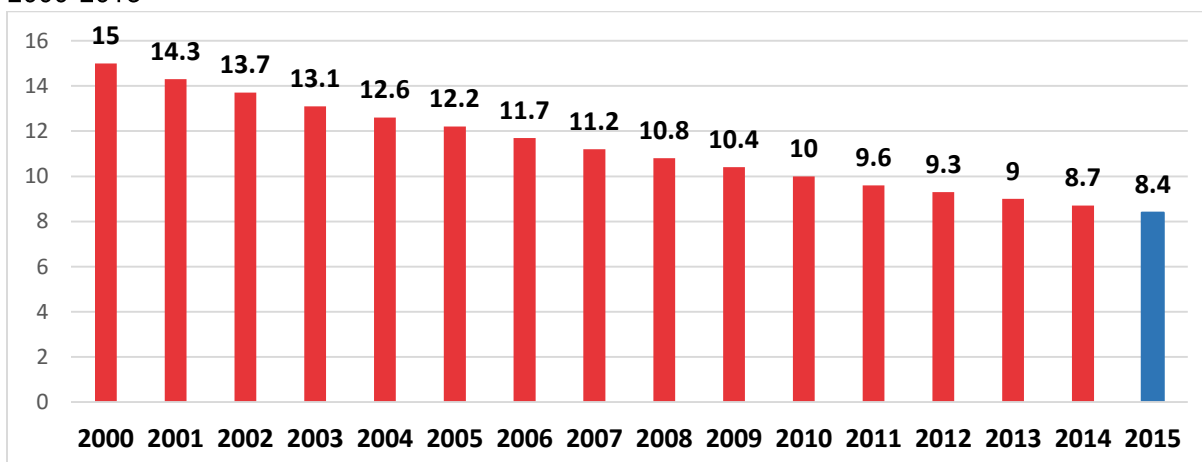
Tabla 7. Tasa de mortalidad por enfermedades no transmisibles por 100 000 habitantes. 2013

Diabetes Mellitus		Enfermedades isquémicas del corazón		Enfermedades cerebrovasculares		Neoplasias malignas	
Total		Total		Total		Total	
corregida	ajustada	corregida	ajustada	corregida	ajustada	corregida	ajustada
71,0	61,7	59,1	55,0	86,7	76,6	122,2	113,3

Fuente: Situación de Salud en las Américas: Indicadores Básicos de Salud 2015.

Gráfico 4. Tasa estimada de mortalidad general por 1 000 habitantes. 2000-2012

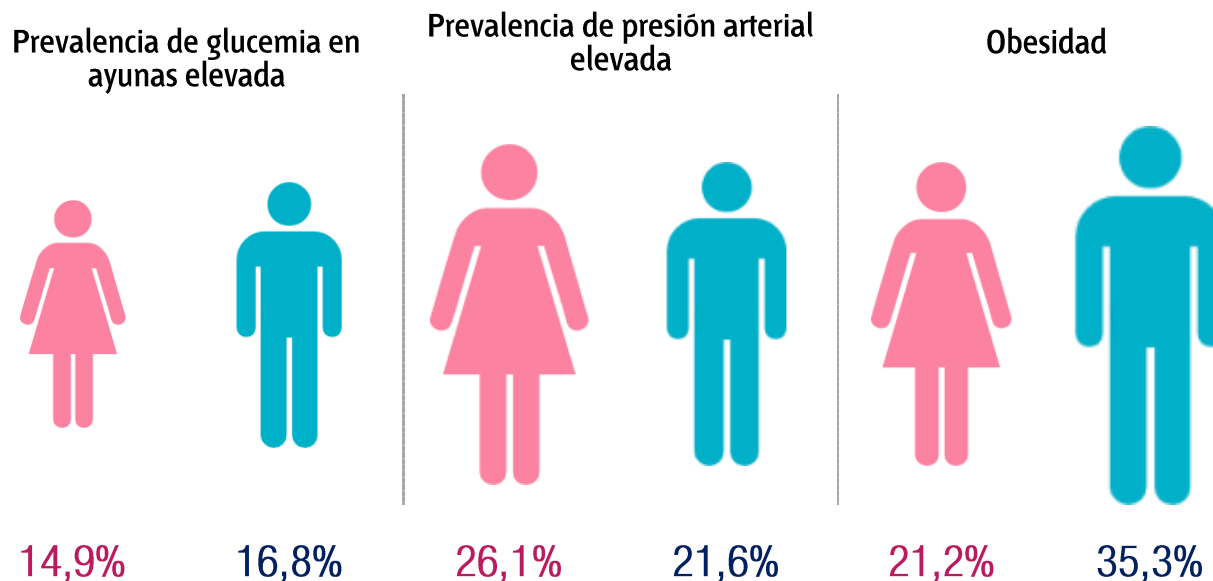
Fuente: Organización Panamericana de la Salud/Organización Mundial de la Salud, Enfermedades Transmisibles y Análisis de Salud/Información y Análisis de Salud. Iniciativa Regional de Datos Básicos en Salud. Washington DC, 2015.

Gráfico 5. Tasa de mortalidad infantil por cada 1 000 nacidos vivos (Estimada menores de 1 año). 2000-2015

Fuente: Organización Panamericana de la Salud/Organización Mundial de la Salud, Enfermedades Transmisibles y Análisis de Salud/Información y Análisis de Salud. Iniciativa Regional de Datos Básicos en Salud. Washington DC, 2015.

4. Factores de riesgo

Gráfico 6. Factores de riesgo en adultos de 18 o más años (%). 2014



Fuente: World Health Statistics 2015

Tabla 8. Prevalencia de los trastornos por consumo de alcohol y la dependencia del alcohol (%). 2010

	Trastornos por consumo de alcohol ¹	Dependencia del alcohol
Masculino	8,0	3,8
Femenino	3,1	1,8
Ambos sexos	5,5	2,8
Región de las Américas	6,0	3,4

Nota: ¹Incluye la dependencia del alcohol y el uso nocivo del alcohol

Fuente: World Health Organization 2014

http://www.who.int/substance_abuse/publications/global_alcohol_report/profiles/kna.pdf?ua=1

Tabla 9. Consumo de alcohol entre adultos de 15 o más años.

Consumo de alcohol per cápita (litros de alcohol puro)	Consumo total de alcohol per cápita, en litros de alcohol puro, estimaciones proyectadas
2010¹	2015²
8,2	7,0

Fuente: ¹World Health Statistics 2015

²World Health Statistics 2016

Tabla 10. Prevalencia de consumo de tabaco (%).

Prevalencia del consumo de cualquier producto de tabaco fumado entre adultos de 15 o más años		Prevalencia del consumo actual de tabaco en adolescentes de entre 13 y 15 años	
Hombres	Mujeres	Hombres	Mujeres
2011 ¹		2007-2014 ²	
12	3	10,4	7,8

Fuente: ¹World Health Statistics 2014

²World Health Statistics 2015

5. Indicadores de recursos, accesos y cobertura

Las condiciones sanitarias en San Cristóbal y Nieves son favorables para el desarrollo humano. El país ha adoptado el enfoque de atención primaria, con sus estrategias de participación de la comunidad, promoción de la salud y colaboración intersectorial; ha procurado además que la atención de salud sea accesible y asequible para la población, que tiene acceso sin barreras a servicios públicos que abarcan desde la prevención a los cuidados paliativos. El país ha tenido éxito en el logro de los Objetivos de Desarrollo del Milenio relacionados con la salud.

Los ministerios de salud del país son responsables de funciones directivas como: la formulación de políticas, el establecimiento de normas y la vigilancia y evaluación, así como de la prestación de servicios de salud. Cada ministerio tiene direcciones de servicios comunitarios de salud y de instituciones de salud. Estas últimas direcciones administran los servicios médicos primarios, secundarios y terciarios en los hospitales y centros rurales de atención de urgencia, así como la atención a largo plazo en los hogares para personas de edad.

Tabla 11. Personal sanitario

Densidad de fuerza laboral sanitaria por 10 000 habitantes				
Médicos	Personal de enfermería y de partería	Personal de odontología	Personal de farmacia	Psiquiatras
2000–2010 ¹				2006-2010 ²
11,0	47,1	4,0	5,0	0,2

Fuente: ¹World Health Statistics 2011

²World Health Statistics 2014

Tabla 12. Infraestructura y tecnologías de la salud

Densidad de infraestructura y tecnologías sanitarias				
Hospitales (por 100 000 habitantes)	Camas hospitalarias (por 1 000 habitantes)	Camas de psiquiatría (por 10 000 habitantes)	Unidades de tomografía computarizada (por millón de habitantes)	Unidades de mamografía (por millón de mujeres de entre 50-69 años)
2013 ¹	2011-14, uad ²	2006-2010 ³	2013 ¹	
7,4	4,6	2,3	18,5	149,4

Abreviaturas: (uad) último año disponible

Fuente: ¹World Health Statistics 2015

²Situación de Salud en las Américas: Indicadores Básicos de Salud 2015

³World Health Statistics 2014

Tabla 13. Gasto en salud. 2013

Gasto nacional en salud como % del PIB	
Público	Privado
2,3	4,1

Fuente: Situación de Salud en las Américas: Indicadores Básicos de Salud 2015.

Tabla 14. Cobertura de inmunización (%). 2014

Menores de 1 año			1 año
DPT3 +Hib3	Polio3	BCG	SRP1
98	96	99	93

Fuente: Situación de Salud en las Américas: Indicadores Básicos de Salud 2015.

Bibliografía

Commonwealth of Nations [Internet]. Cambridge, United Kingdom: Nexus Strategic Partnerships Limited; c2016 [citado 10 Ago 2016]. St Kitts and Nevis Government; [aprox. 2 pantallas]. Disponible en: http://www.commonwealthofnations.org/sectors-st_kitts_and_nevis/government/

Nevis Island Administration [Internet]. Charlestown, Nevis: Nevis Island Administration; c2014 [citado 10 Ago 2016]. Disponible en: <http://www.nia.gov.kn>

Organización Panamericana de la Salud. Saint Kitts y Nevis. En: Salud en las Américas: panorama regional y perfiles de país [Internet]. Washington, DC: Organización Panamericana de la Salud; 2012 [citado 9 Ago 2016]. Disponible en: http://www.paho.org/saludenlasamericas/index.php?option=com_content&view=article&id=53&Itemid=152&lang=es

Organización Mundial de la Salud [Internet]. Ginebra, Suiza: OMS; c2016 [citado 8 Ago 2016]. Saint Kitts y Nevis; [aprox. 2 pantallas]. Disponible en: <http://www.who.int/countries/kna/es/>

Organización Panamericana de la Salud [Internet]. Washington, D.C.: OPS; [citado 8 Ago 2016]. Iniciativa Regional de Datos Básicos en Salud. Sistema Generador de Tablas; [aprox. 3 pantallas]. Disponible en: <http://www1.paho.org/Spanish/SHA/coredata/tabulator/newTabulator.htm>

PAHO Barbados, and the Eastern Caribbean [Internet]. Barbados: PAHO; [citado 10 Ago 2016]. Saint Kitts and Nevis - Public Health Officials; [aprox. 2 pantallas]. Disponible en: http://www.paho.org/ecc/index.php?option=com_content&view=article&id=110&Itemid=251

The Commonwealth [Internet]. London, United Kingdom: The Commonwealth; c2016 [citado 10 Ago 2016]. St Kitts and Nevis; [aprox. 4 pantallas]. Disponible en: <http://thecommonwealth.org/our-member-countries/st-kitts-and-nevis>

World Health Organization [Internet]. Geneva, Switzerland: WHO; c2016 [citado 8 Ago 2016]. Saint Kitts and Nevis: Who statistical profile; [aprox. 2 pantallas]. Disponible en: <http://www.who.int/gho/countries/kna.pdf?ua=1>

World Health Organization [Internet]. Geneva, Switzerland: WHO; c2016 [citado 8 Ago 2016]. World Health Statistics; [aprox. 2 pantallas]. Disponible en: http://www.who.int/gho/publications/world_health_statistics/en/

World Health Organization. World health statistics 2015 [Internet]. Geneva, Switzerland: WHO; 2015 [citado 8 Ago 2016]. Disponible en: http://apps.who.int/iris/bitstream/10665/170250/1/9789240694439_eng.pdf?ua=1&ua=1

World Health Organization. World health statistics 2016: monitoring health for the SDGs, sustainable development goals [Internet]. Geneva, Switzerland: WHO; 2016 [citado 8 Ago 2016]. Disponible en: http://apps.who.int/iris/bitstream/10665/206498/1/9789241565264_eng.pdf?ua=1

Dirección: 23 esq. N. Vedado, La Habana. Cuba | Teléfono: (53) 78350022 |
 Email: maria.carmen@infomed.sld.cu | Directora: MSc. Ileana Almenteros Vera
 | Edición y Compilación: Lic. Sonia Santana Arroyo | Diseño/Composición:
 Téc. Cristina Glez. Pagés | Perfil de diseño: DI Pablo Montes de Oca © 2014-
 2016