



## SUDÁFRICA. INDICADORES DE SALUD

Este boletín deberá citarse como:

Cuba. Centro Nacional de Información de Ciencias Médicas. Biblioteca Médica Nacional. Sudáfrica. Indicadores de Salud. Factográfico salud [Internet]. 2016 Jul [citado Día Mes Año];2(7):[aprox. 10 p.]. Disponible en:

<http://files.sld.cu/bmn/files/2016/07/factografico-de-salud-julio-20162.pdf>

### Reseña

**Nombre oficial:** República de Sudáfrica.

Ocupa el extremo sur del continente africano, con una superficie de 1 219 090 km<sup>2</sup>. El país comparte fronteras comunes con Namibia, Botsuana, Zimbabue, Mozambique y Suazilandia, en tanto el Reino de Lesoto se halla enclavado en el territorio sudafricano. Posee 3 000 kilómetros de costa; los océanos Atlántico e Índico coinciden en Punta del Cabo, en la esquina sur-oeste del continente. Es un país relativamente seco, con una precipitación media anual de unos 464 mm. Las temperaturas en tienden a ser más bajas que en otros

países en latitudes similares, debido principalmente a una mayor elevación sobre el nivel del mar. Dispone de más de 290 parques de conservación, y es el hogar de casi 300 especies de mamíferos, alrededor de 860 especies de aves y 8 000 especies de plantas.

El país se divide en nueve provincias: Cabo del Norte, Cabo Occidental, Cabo Oriental, KwaZulu-Natal, Estado Libre, Noroeste, Gauteng, Mpumalanga y Limpopo. Sus tres capitales son: Pretoria (capital administrativa), Ciudad del Cabo (capital legislativa) y Bloemfontein (capital judicial). El Tribunal Constitucional se encuentra en Johannesburgo.



La República de Sudáfrica es una democracia constitucional con sistema de tres niveles de gobierno y un poder judicial independiente, que opera en un sistema parlamentario. El poder legislativo recae en el Parlamento. El poder ejecutivo es ejercido por el Presidente, que es jefe de estado y jefe de gobierno, y su Gabinete. El poder judicial goza de autonomía e independencia con respecto al gobierno, incluye: el Tribunal Constitucional, el Tribunal Supremo de Apelación, Tribunales Superiores y Juzgados de paz.



El Departamento de Salud (DOH) tiene la responsabilidad general de la asistencia sanitaria en el país, con la responsabilidad específica de la atención médica en el sector público. La prioridad del departamento es mejorar el estado de salud de toda la población y alcanzar su visión de una vida larga y saludable para todos los sudafricanos. Para lograr esto, se ha identificado cuatro objetivos estratégicos: el aumento de la esperanza de vida; disminución de la mortalidad materna e infantil; la lucha contra el VIH/SIDA; disminución de la carga de la tuberculosis (TB) y fortalecimiento de la eficacia del sistema de salud.

**Ministro de Salud:** Dr. Pakishe Aaron Motsoaledi (Nombrado en mayo de 2009)

# 1. Demografía

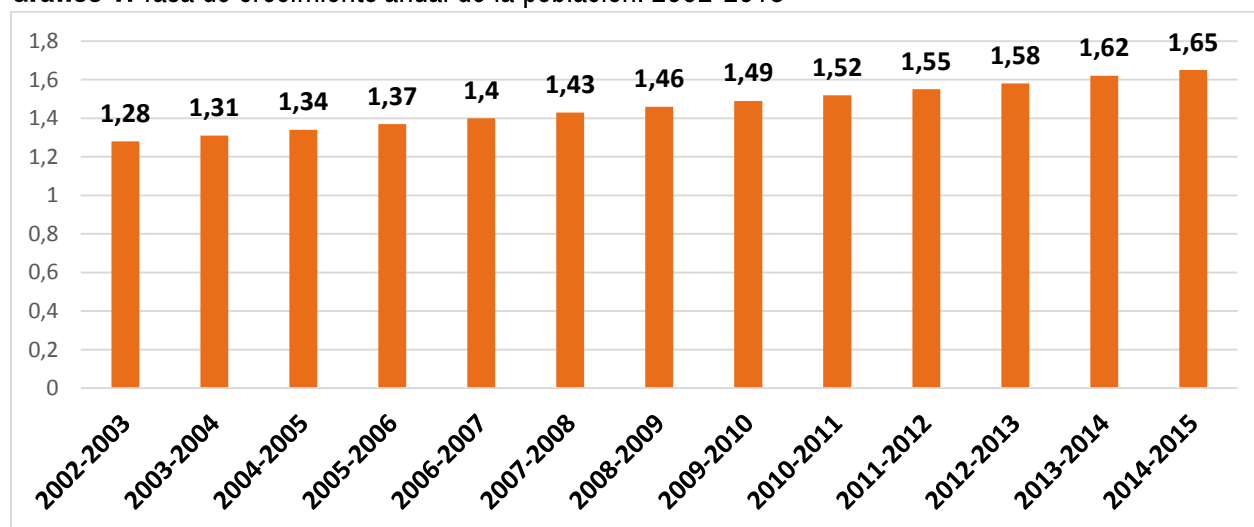
**Tabla 1.** Datos demográficos

<b>Población total 2015<sup>1</sup></b>	<b>54 956 900</b>
<b>Población menor de 15 años (%) 2015<sup>1</sup></b>	<b>30,2</b>
<b>Población mayor de 60 años (%) 2015<sup>1</sup></b>	<b>8,0</b>
<b>Edad promedio (años) 2013<sup>2</sup></b>	<b>26</b>
<b>Población que vive en las zonas urbanas (%) 2013<sup>2</sup></b>	<b>64</b>
<b>Tasa global de fecundidad (por mujer) 2013<sup>2</sup></b>	<b>2,4</b>
<b>Esperanza de vida al nacer en hombres (años) 2015<sup>1</sup></b>	<b>60,6</b>
<b>Esperanza de vida al nacer en mujeres (años) 2015<sup>1</sup></b>	<b>64,3</b>

**Fuente:** <sup>1</sup>Statistics South Africa 2015. <http://www.statssa.gov.za/publications/P0302/P03022015.pdf>

<sup>2</sup>South Africa: Who statistical profile. <http://www.who.int/gho/countries/zaf.pdf?ua=1>

**Gráfico 1.** Tasa de crecimiento anual de la población. 2002-2015



**Fuente:** Statistics South Africa 2015. <http://www.statssa.gov.za/publications/P0302/P03022015.pdf>

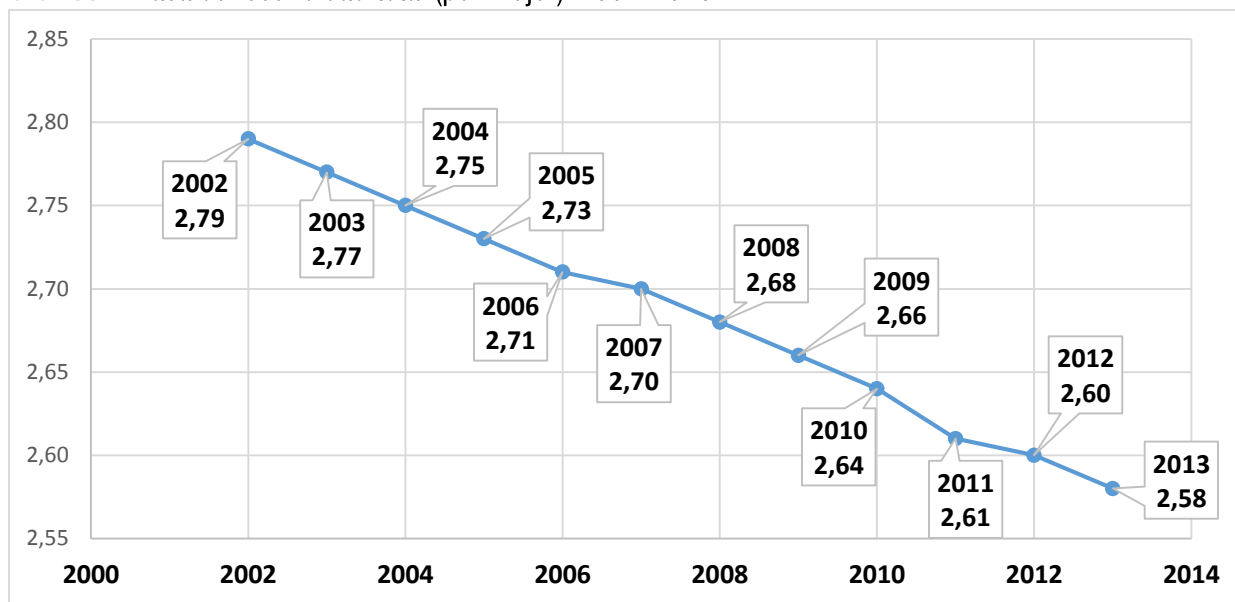
**Tabla 2.** Esperanza de vida al nacer (años). 2002-2015

Años	Esperanza de vida al nacer
2002	54,6
2003	53,9
2004	53,4
2005	53,5
2006	55,3
2007	57,5
2008	58,7
2009	59,7
2010	60,0
2011	59,7

2012	60,2
2013	61,3
2014	62,5
2015	62,5

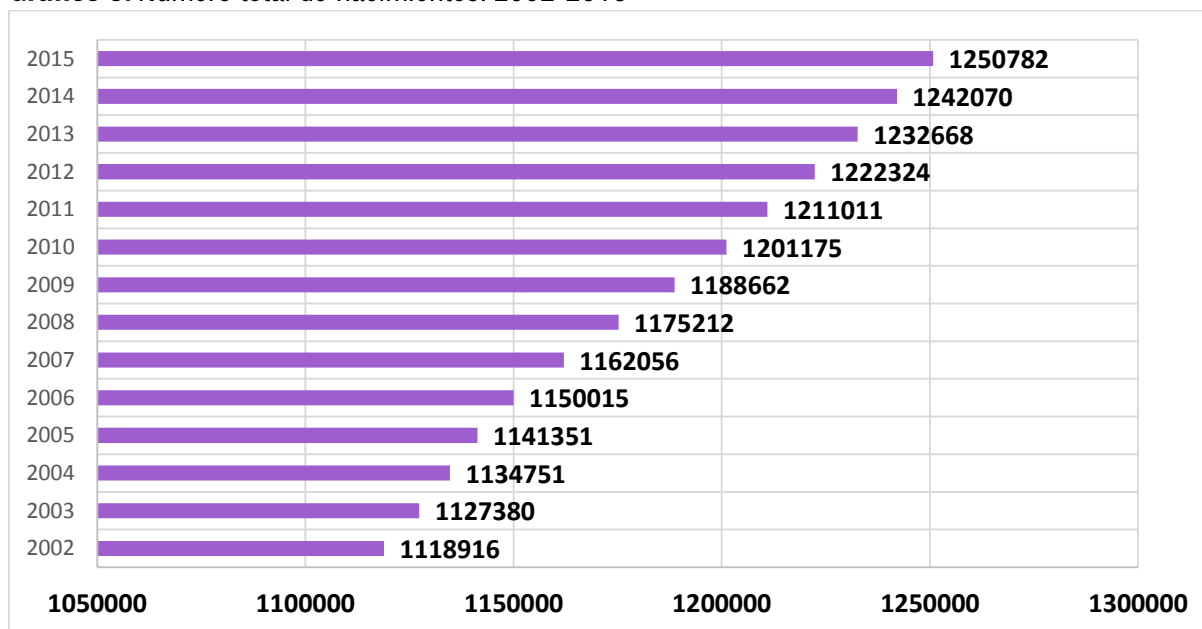
**Fuente:** Statistics South Africa 2015. <http://www.statssa.gov.za/publications/P0302/P03022015.pdf>

**Gráfico 2.** Tasa de fecundidad total (por mujer). 2002-2015



**Fuente:** Statistics South Africa 2015. <http://www.statssa.gov.za/publications/P0302/P03022015.pdf>

**Gráfico 3.** Número total de nacimientos. 2002-2015



**Fuente:** Statistics South Africa 2015. <http://www.statssa.gov.za/publications/P0302/P03022015.pdf>

## 2. Indicadores de morbilidad

**Tabla 3.** Indicadores de Morbilidad

Número reportado de personas que requieren intervenciones contra ETD	Número de casos reportados					
	Cólera	Malaria	Sarampión	Tos ferina	Rubéola	Tuberculosis
<b>2014</b>	<b>2013</b>					
6 645 340	1	8 645	25	116	103	312 380

**Abreviaturas:** ETD, Enfermedades Tropicales Desatendidas

**Fuente:** World Health Statistics 2015, 2016.

**Tabla 4.** Prevalencia e incidencia en enfermedades específicas

VIH/SIDA		Tuberculosis		Malaria
Incidencia	Prevalencia	Incidencia	Prevalencia	Incidencia
por 100 000 habitantes		por 100 000 habitantes		por 1000 habitantes en riesgo
2013		2014	2013	2013
647	11 888	834	715	5,0

**Fuente:** World Health Statistics 2015, 2016.

Entre el 10% y el 18% de los adultos de Sudáfrica son portadores del virus de la hepatitis B. La infección es más común en las provincias Cabo Oriental y KwaZulu-Natal.

**Fuente:** Government of South Africa 2016. <http://www.gov.za/about-sa/health>

## 3. Indicadores de mortalidad

**Tabla 5.** Principales causas subyacentes de muerte natural. 2014

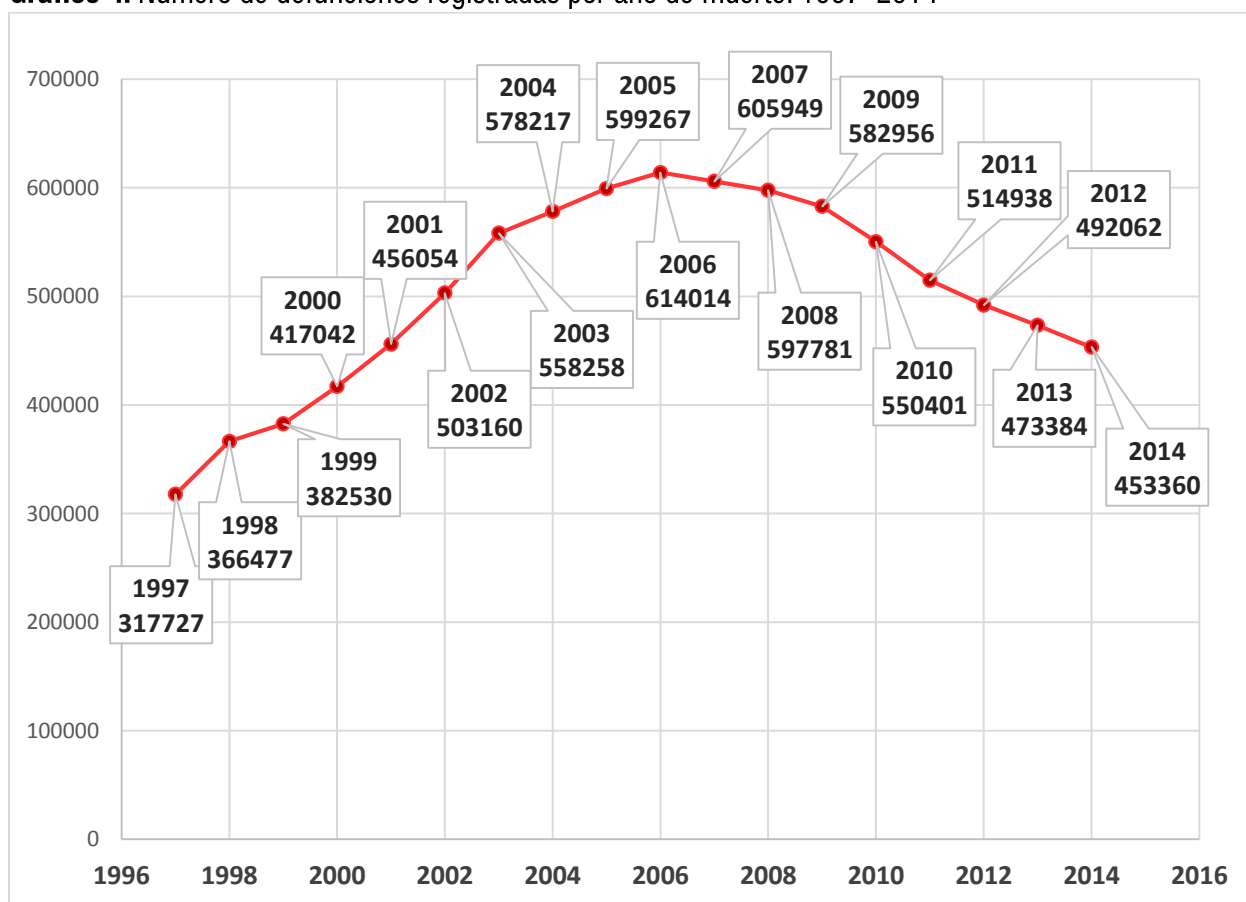
<i>Causas de muerte (basado en CIE-10)</i>	Número de defunciones	%
<i>Tuberculosis (A15-A19)*</i>	37 878	8,4
<i>Enfermedades cerebrovasculares (I60-I69)</i>	23 088	5,1
<i>Diabetes mellitus (E10-E14)</i>	22 747	5,0

<i>Gripe y Neumonía (J09-J18)</i>	22 036	4,9
<i>Enfermedad por virus de la inmunodeficiencia humana [VIH] (B20-B24)</i>	21 938	4,8
<i>Otras formas de enfermedad del corazón (I30-I52)</i>	21 339	4,7
<i>Enfermedades hipertensivas (I10-I15)</i>	17 770	3,9
<i>Enfermedades infecciosas intestinales (A00-A09)</i>	14 471	3,2
<i>Otras enfermedades virales (B25-B34)</i>	13 996	3,1
<i>Enfermedades crónicas de las vías respiratorias inferiores (J40-J47)</i>	12 096	2,7
<i>Otras causas naturales</i>	198 240	43,7
<i>Causas no naturales</i>	47 761	10,5
<b><i>Todas las causas</i></b>	<b>453 360</b>	<b>100,0</b>

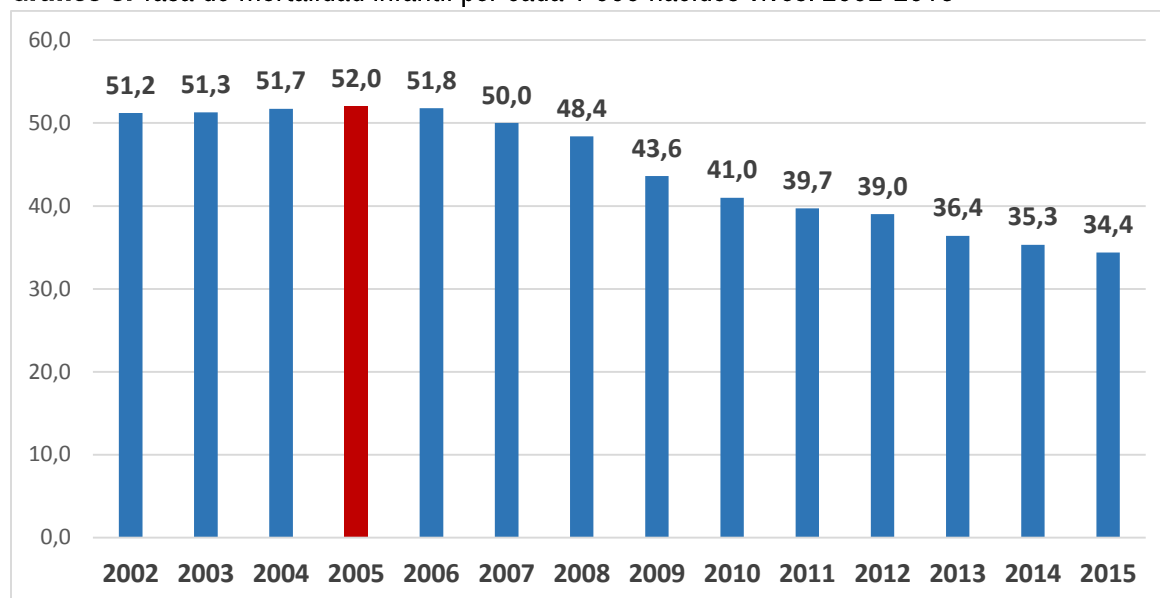
\*Incluyendo las muertes debidas a TB-MDR y TB-XDR

**Fuente:** Statistics South Africa 2015. <http://www.statssa.gov.za/publications/P0302/P03022015.pdf>

**Gráfico 4.** Número de defunciones registradas por año de muerte. 1997–2014

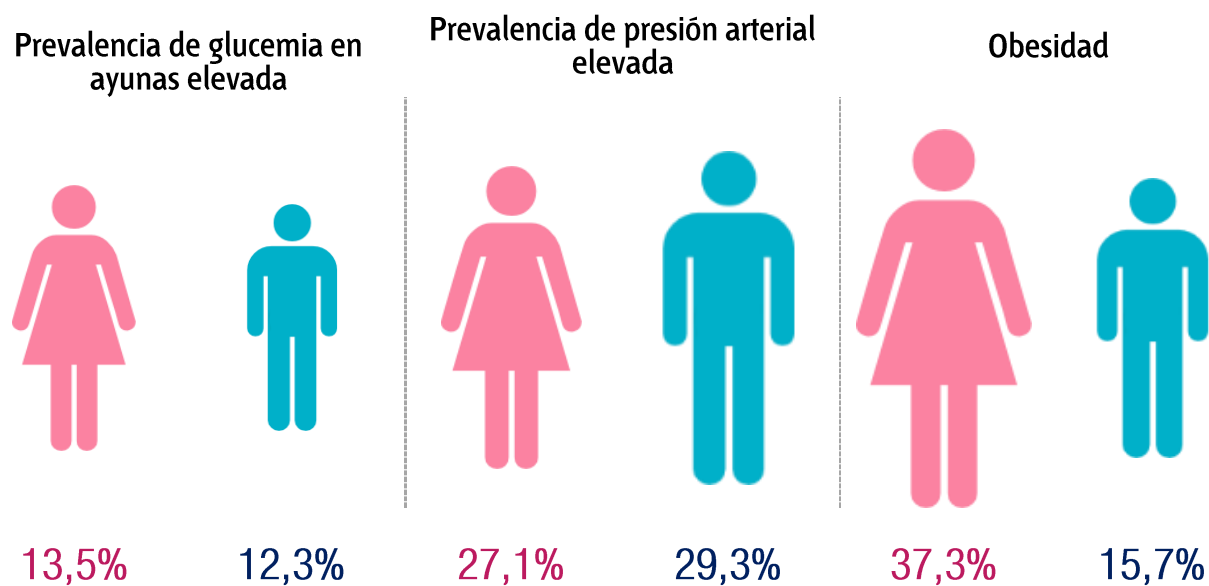


**Fuente:** Statistics South Africa 2015. <http://www.statssa.gov.za/publications/P0302/P03022015.pdf>

**Gráfico 5.** Tasa de mortalidad infantil por cada 1 000 nacidos vivos. 2002-2015

**Fuente:** Statistics South Africa 2015. <http://www.statssa.gov.za/publications/P0302/P03022015.pdf>

## 4. Factores de riesgo

**Gráfico 6.** Factores de riesgo en adultos de 18 o más años (%). 2014

**Fuente:** World Health Statistics 2015

**Tabla 7.** Prevalencia de los trastornos por consumo de alcohol y la dependencia del alcohol (%). 2010

	Trastornos por consumo de alcohol <sup>1</sup>	Dependencia del alcohol
Masculino	10.0	4.2
Femenino	1.5	0.7
Ambos sexos	5.6	2.4
Región de las Américas	3.3	1.4

**Nota:** <sup>1</sup>Incluye la dependencia del alcohol y el uso nocivo del alcohol

**Fuente:** World Health Organization 2014

**Tabla 8.** Consumo de alcohol entre adultos de 15 o más años

Consumo de alcohol (litros de alcohol puro por persona y año)					Consumo total de alcohol per cápita, en litros de alcohol puro, estimaciones proyectadas
2000-2001	2003	2005	2008	2010	2015
7,8	6,72	7,0	10,2	11,0	11,5

**Fuente:** World Health Statistics 2005, 2009, 2010, 2012, 2015, 2016

**Tabla 9.** Prevalencia de consumo de tabaco (%)

Prevalencia estandarizada por edad entre personas de 15 o más años		Prevalencia del consumo actual en adolescentes de entre 13 y 15 años	
Masculino	Femenino	Masculino	Femenino
2015		2007-2014	
31,4	6,5	24,3	19,0

**Fuente:** World Health Statistics 2015, 2016

## 5. Indicadores de recursos, accesos y cobertura

El Seguro Nacional de Salud (NIH) es el medio principal por el cual el gobierno se propone alcanzar la cobertura universal, bajo los principios de la solidaridad social y la equidad elaboradas en el Plan Nacional de Desarrollo.

En septiembre de 2014, la apertura oficial del Hospital Dr. Harry Surtie en Cabo Norte y el Hospital Natsalspruit en Gauteng fueron un hito importante en los planes de infraestructura del país. El programa nacional de infraestructura del gobierno prevé la construcción de 43 hospitales y 213 clínicas en los próximos cinco años para satisfacer las necesidades del sistema de Seguro Nacional de Salud.



Los hospitales privados representan el 26% de la capacidad de camas, sin embargo, contratan el 55% de los médicos y la mayoría de los profesionales sanitarios.

**Tabla 10.** Personal sanitario

Densidad de personal sanitario (por 10 000 habitantes)				
Médicos	Personal de enfermería y de partería	Personal de odontología	Personal de farmacia	Psiquiatras
2007–2013				2014
7,8	51,1	2,0	4,1	<0,05

Fuente: World Health Statistics 2015

**Tabla 11.** Infraestructura y tecnologías de la salud

Densidad de infraestructura y tecnologías de la salud				
Hospitales (por 100 000 habitantes)	Camas de psiquiatría (por 100 000 habitantes)	Unidades de tomografía computarizada (por millón de habitantes)	Unidades de radioterapia (por millón de habitantes)	Unidades de mamografía (por millón de mujeres de entre 50-69 años)
2013	2014	2013		
0,7	22,7	1,0	0,6	7,8

Fuente: World Health Statistics 2015

**Tabla 12.** Gasto en salud. 2012

Porcentajes de gasto en salud				
Gasto total en salud como % del PIB	Gasto del gobierno general en salud como % del gasto total en salud	Gasto privado en salud como % del gasto total en salud	Gasto del gobierno general en salud como % del gasto total del gobierno	Recursos externos para la salud como % del gasto total en salud
8,9	48,4	51,6	14,0	1,7

Fuente: World Health Statistics 2015

**Tabla 13.** Cobertura de inmunización en niños de 1 año (%). 2013

Sarampión	DTP3	HepB3	Hib3
66	65	65	65

Fuente: World Health Statistics 2015

## Bibliografía

Department of Health Republic of South Africa [Internet]. Pretoria: DOH; c2016 [citado 14 Jun 2016]. Disponible en: <http://www.health.gov.za/>

Organización Mundial de la Salud [Internet]. Ginebra, Suiza: OMS; c2016 [citado 10 Jun 2016]. Sudáfrica; [aprox. 2 pantallas]. Disponible en: <http://www.who.int/countries/zaf/es/>

Republic of South Africa. Government Communication and Information System. South Africa Yearbook 2014/15. 22da ed. Pretoria: GCIS; 2015 [citado 10 Jun 2016]. Disponible en: <http://www.gcis.gov.za/content/resourcecentre/sa-info/yearbook2014-15>

South African Government [Internet]. Pretoria: Government of South Africa; c2016 [citado 14 Jun 2016]. Disponible en: <http://www.gov.za/>

South African Government [Internet]. Pretoria: Government of South Africa; c2016 [citado 14 Jun 2016]. Health; [aprox. 8 p.]. Disponible en: <http://www.gov.za/about-sa/health>

Statistics South Africa [Internet]. Pretoria: Stats SA; [citado 14 Jun 2016]. Disponible en: <http://www.statssa.gov.za/>

Statistics South Africa. Mid-year population estimates 2015 [Internet]. Pretoria: Statistics South Africa; 2015 [citado 17 Jun 2016]. Disponible en: <http://www.statssa.gov.za/publications/P0302/P03022015.pdf>

Statistics South Africa. Mortality and causes of death in South Africa, 2014: Findings from death notification [Internet]. Pretoria: Statistics South Africa; 2015 [citado 17 Jun 2016]. Disponible en: <http://www.statssa.gov.za/publications/P03093/P030932014.pdf>

World Health Organization [Internet]. Geneva, Switzerland: WHO; c2016 [citado 10 Jun 2016]. South Africa: Who statistical profile; [aprox. 3 pantallas]. Disponible en: <http://www.who.int/gho/countries/zaf.pdf?ua=1>

World Health Organization [Internet]. Geneva, Switzerland: WHO; c2016 [citado 10 Jun 2016]. World Health Statistics; [aprox. 2 pantallas]. Disponible en: [http://www.who.int/gho/publications/world\\_health\\_statistics/en/](http://www.who.int/gho/publications/world_health_statistics/en/)

World Health Organization. World health statistics 2015 [Internet]. Geneva, Switzerland: WHO; 2015 [citado 10 Jun 2016]. Disponible en: [http://apps.who.int/iris/bitstream/10665/170250/1/9789240694439\\_eng.pdf?ua=1&ua=1](http://apps.who.int/iris/bitstream/10665/170250/1/9789240694439_eng.pdf?ua=1&ua=1)

World Health Organization. World health statistics 2016: monitoring health for the SDGs, sustainable development goals [Internet]. Geneva, Switzerland: WHO; 2016 [citado 10 Jun 2016]. Disponible en: [http://apps.who.int/iris/bitstream/10665/206498/1/9789241565264\\_eng.pdf?ua=1](http://apps.who.int/iris/bitstream/10665/206498/1/9789241565264_eng.pdf?ua=1)

WHO Regional Office for Africa [Internet]. Brazzaville, Congo: WHO Regional Office for Africa; c2015 [citado 14 Jun 2016]. South Africa: Country health profile, May 2016; [aprox. 2 pantallas]. Disponible en: [http://www.afro.who.int/index.php?option=com\\_docman&task=doc\\_download&gid=10167&Itemid=2593](http://www.afro.who.int/index.php?option=com_docman&task=doc_download&gid=10167&Itemid=2593)

Dirección: 23 esq. N. Vedado, La Habana. Cuba | Teléfono: (53) 78350022 |  
 Email: [maria.carmen@infomed.sld.cu](mailto:maria.carmen@infomed.sld.cu) | Directora: MSc. Ileana Almenteros Vera  
 | Edición y Compilación: Lic. Sonia Santana Arroyo | Diseño/Composición:  
 Téc. Cristina Glez. Pagés | Perfil de diseño: DI Pablo Montes de Oca © 2014-  
 2016