



DIABETES MELLITUS. DATOS POR REGIÓN GEOGRÁFICA

Este boletín deberá citarse como:

Cuba. Centro Nacional de Información de Ciencias Médicas. Biblioteca Médica Nacional. Diabetes Mellitus. Datos por Región Geográfica. Factográfico de Salud [Internet]. 2015 Nov [citado Día Mes Año];1(12):[aprox. 13 p.]. Disponible en:
<http://files.sld.cu/bmn/files/2015/11/factografico-de-salud-noviembre-20152.pdf>

Reseña

Según la Organización Mundial de la Salud (OMS), en el 2014 la prevalencia mundial de la diabetes fue del 9% entre los adultos mayores de 18 años. Igualmente se calcula que en el 2012 fallecieron 1,5 millones de personas como consecuencia directa de esta enfermedad. Las proyecciones de la OMS indican que la diabetes será la séptima causa de mortalidad en el 2030.

Más del 80% de las muertes por esta enfermedad se registran en países de ingresos bajos y medios. África es la región con el mayor porcentaje de personas no diagnosticadas (62%), quienes tienen un mayor riesgo de desarrollar complicaciones serias y costosas. En América del Norte y Caribe, 1 de cada 9 adultos tiene diabetes, siendo la región de más alta prevalencia y en la que el gasto en tratamiento es mayor que en todas las demás regiones en conjunto. El Sudeste Asiático por su parte posee el menor gasto por persona con diabetes de todas las regiones.

En los últimos años, se ha avanzado hacia un cambio político para la diabetes, muestra de ello es que en la 66ª Asamblea Mundial de la Salud de mayo del 2013 se aprobó, por unanimidad de los Estados miembros, un Plan de Acción Global voluntario para la prevención y el control de las enfermedades no transmisibles. La diabetes es ahora prioritaria en la agenda de salud mundial, con metas específicas para el acceso a los medicamentos esenciales y para detener el crecimiento de la obesidad como factor de riesgo.

En este sentido la OMS estimula y apoya la adopción de medidas eficaces de vigilancia, prevención y control de la diabetes y sus complicaciones, especialmente en países de ingresos bajos y medios. Con este fin, la Organización: formula directrices científicas, normas y criterios sobre la atención de la diabetes; fomenta la toma de conciencia sobre la epidemia mundial de esta enfermedad, en particular con la celebración del Día Mundial de la Diabetes el 14 de noviembre; así como también realiza tareas de vigilancia de la enfermedad y sus factores de riesgo.

Esta labor se complementa con la *Estrategia Mundial OMS sobre Régimen Alimentario, Actividad Física y Salud*, cuyo centro de atención es fomentar la dieta saludable y la actividad física regular, reduciendo así el creciente problema del sobrepeso y la obesidad a escala mundial.

En Cuba, constituye la octava causa de muerte en el país. En el 2014 se reportaron 2210 defunciones, con una tasa de prevalencia de 55.7 por cada 1000 habitantes; la mortalidad femenina fue superior a la masculina. Del mismo modo, es elevado el reporte de la prevalencia por la dispensarización para la diabetes. El Programa Nacional de Atención al Diabético constituye el documento rector para la atención de esta enfermedad en el país, el cual tiene entre sus acciones la prevención y pesquisa activa de la diabetes en la comunidad.

A continuación se presentan datos estadísticos sobre la diabetes mellitus a nivel mundial y en Cuba.

Lic. Sonia Santana Arroyo
Servicio de Diseminación Selectiva de la Información (DSI)
Biblioteca Médica Nacional
Cuba

SÍNTESIS POR REGIONES

ÁFRICA

Tabla 1. Síntesis regional, 2014

La diabetes en África (20-79 años)	2014	2035
Población total (millones)	924,0	1511
Población adulta (millones)	425,5	775,5
Número de personas con diabetes (millones)	21,5	41,5
Prevalencia regional (%)	5,1	5,3
Prevalencia comparativa (%)	5,9	6
Casos no diagnosticados (millones)	13,4	-
Muertes relacionadas con la diabetes (miles)	480,9	-
Muertes en menores de 60 años (%)	75,1	-
Gasto sanitario total relacionado con la diabetes (miles de millones de USD)	4,5	6,4

Fuente: Atlas de la Diabetes de la FID. Sexta edición. Actualización 2014.

Tabla 2. Países con mayor número de personas con diabetes (20-79 años), 2014

Países/territorios	Millones
Nigeria	3.747
Sudáfrica	2.713
Etiopía	2,135*
República Democrática del Congo	2,036*
Tanzania (República Unida de)	1,795*

nota: *Basado en la extrapolación de países similares

Fuente: Atlas de la Diabetes de la FID. Sexta edición. Actualización 2014.

Tabla 3. Países con mayor prevalencia comparativa de diabetes (%) (20-79 años), 2014

Países/territorios	%
Reunión	15,4*
Seychelles	12
Sáhara Occidental	11,2*
Gabón	10,7*
Sudán del Sur	10,1

nota: *Basado en la extrapolación de países similares

Fuente: Atlas de la Diabetes de la FID. Sexta edición. Actualización 2014.

EUROPA

Tabla 4. Síntesis regional, 2014

La diabetes en Europa (20-79 años)	2014	2035
Población total (millones)	910	928
Población adulta (millones)	660,6	668,7
Número de personas con diabetes (millones)	52	68,9
Prevalencia regional (%)	7,9	10,3
Prevalencia comparativa (%)	6,2	7,1
Casos no diagnosticados (millones)	17,2	-
Muertes relacionadas con la diabetes (miles)	537	-
Muertes en menores de 60 años (%)	23,1	-
Gasto sanitario total relacionado con la diabetes (miles de millones de USD)	144,3	158,6

Fuente: Atlas de la Diabetes de la FID. Sexta edición. Actualización 2014.

Tabla 5. Países con mayor número de personas con diabetes (20-79 años), 2014

Países/territorios	Millones
Alemania	7.279
Turquía	7.227
Federación Rusa	6.763
España	3.704
Italia	3.516

nota: *Basado en la extrapolación de países similares

Fuente: Atlas de la Diabetes de la FID. Sexta edición. Actualización 2014.

Tabla 6. Países con mayor prevalencia comparativa de diabetes (%) (20-79 años), 2014

Países/territorios	%
Turquía	14,8
Montenegro	9,8*
Macedonia, ex-República Yugoslava	9,8*
Serbia	9,8*
Bosnia y Herzegovina	9,6*

nota: *Basado en la extrapolación de países similares

Fuente: Atlas de la Diabetes de la FID. Sexta edición. Actualización 2014.

AMÉRICA DEL NORTE Y CARIBE

Tabla 7. Síntesis regional, 2014

La diabetes en América del Norte y Caribe (20-79 años)	2014	2035
Población total (millones)	501	586
Población adulta (millones)	339,2	404,5
Número de personas con diabetes (millones)	38,8	50,4
Prevalencia regional (%)	11,5	12,5
Prevalencia comparativa (%)	9,9	9,9
Casos no diagnosticados (millones)	10,5	-
Muertes relacionadas con la diabetes (miles)	297,2	-
Muertes en menores de 60 años (%)	41,1	-
Gasto sanitario total relacionado con la diabetes (miles de millones de USD)	310	295,7

Fuente: Atlas de la Diabetes de la FID. Sexta edición. Actualización 2014.

Tabla 8. Países con mayor número de personas con diabetes (20-79 años), 2014

Países/territorios	Millones
Estados Unidos de América	25.779
México	9.019
Canadá	3,034*
Haití	0,318
Jamaica	0,184

nota: *Basado en la extrapolación de países similares

Fuente: Atlas de la Diabetes de la FID. Sexta edición. Actualización 2014.

Tabla 9. Países con mayor prevalencia comparativa de diabetes (%) (20-79 años), 2014

Países/territorios	%
Belice	15,9
Guyana	15,8*
Trinidad y Tobago	13,1*
Antigua y Barbuda	13,1*
Montserrat	13,1*

nota: *Basado en la extrapolación de países similares

Fuente: Atlas de la Diabetes de la FID. Sexta edición. Actualización 2014.

AMÉRICA DEL SUR Y CENTRAL

Tabla 10. Síntesis regional, 2014

La diabetes en América del Sur y Central (20-79 años)	2014	2035
Población total (millones)	481	568
Población adulta (millones)	305,6	394,2
Número de personas con diabetes (millones)	24,8	38,5
Prevalencia regional (%)	8,1	9,8
Prevalencia comparativa (%)	8,2	8,2
Casos no diagnosticados (millones)	6,8	-
Muertes relacionadas con la diabetes (miles)	219,1	-
Muertes en menores de 60 años (%)	45,6	-
Gasto sanitario total relacionado con la diabetes (miles de millones de USD)	28,7	34,8

Fuente: Atlas de la Diabetes de la FID. Sexta edición. Actualización 2014.

Tabla 11. Países con mayor número de personas con diabetes (20-79 años), 2014

Países/territorios	Millones
Brasil	11.623
Colombia	2.192
Argentina	1.626
Chile	1.513
Venezuela (República Bolivariana de)	1.252

nota: *Basado en la extrapolación de países similares

Fuente: Atlas de la Diabetes de la FID. Sexta edición. Actualización 2014.

Tabla 12. Países con mayor prevalencia comparativa de diabetes (%) (20-79 años), 2014

Países/territorios	%
Puerto Rico	13
Nicaragua	12,5
El Salvador	11,8*
Honduras	11,7*
República Dominicana	11,4

nota: *Basado en la extrapolación de países similares

Fuente: Atlas de la Diabetes de la FID. Sexta edición. Actualización 2014.

PACÍFICO OCCIDENTAL

Tabla 13. Síntesis regional, 2014

La diabetes en Pacífico Occidental (20-79 años)	2014	2035
Población total (millones)	2,294	2,476
Población adulta (millones)	1.630,8	1.818,2
Número de personas con diabetes (millones)	137,8	201,8
Prevalencia regional (%)	8,5	11,1
Prevalencia comparativa (%)	7,9	8,4
Casos no diagnosticados (millones)	73,8	-
Muertes relacionadas con la diabetes (miles)	1.821,5	-
Muertes en menores de 60 años (%)	45	-
Gasto sanitario total relacionado con la diabetes (miles de millones de USD)	101	98,4

Fuente: Atlas de la Diabetes de la FID. Sexta edición. Actualización 2014.

Tabla 14. Países con mayor número de personas con diabetes (20-79 años), 2014

Países/territorios	Millones
China	96.288
Indonesia	9.116
Japón	7.212
Tailandia	4.175
Vietnam	3.336

nota: *Basado en la extrapolación de países similares

Fuente: Atlas de la Diabetes de la FID. Sexta edición. Actualización 2014.

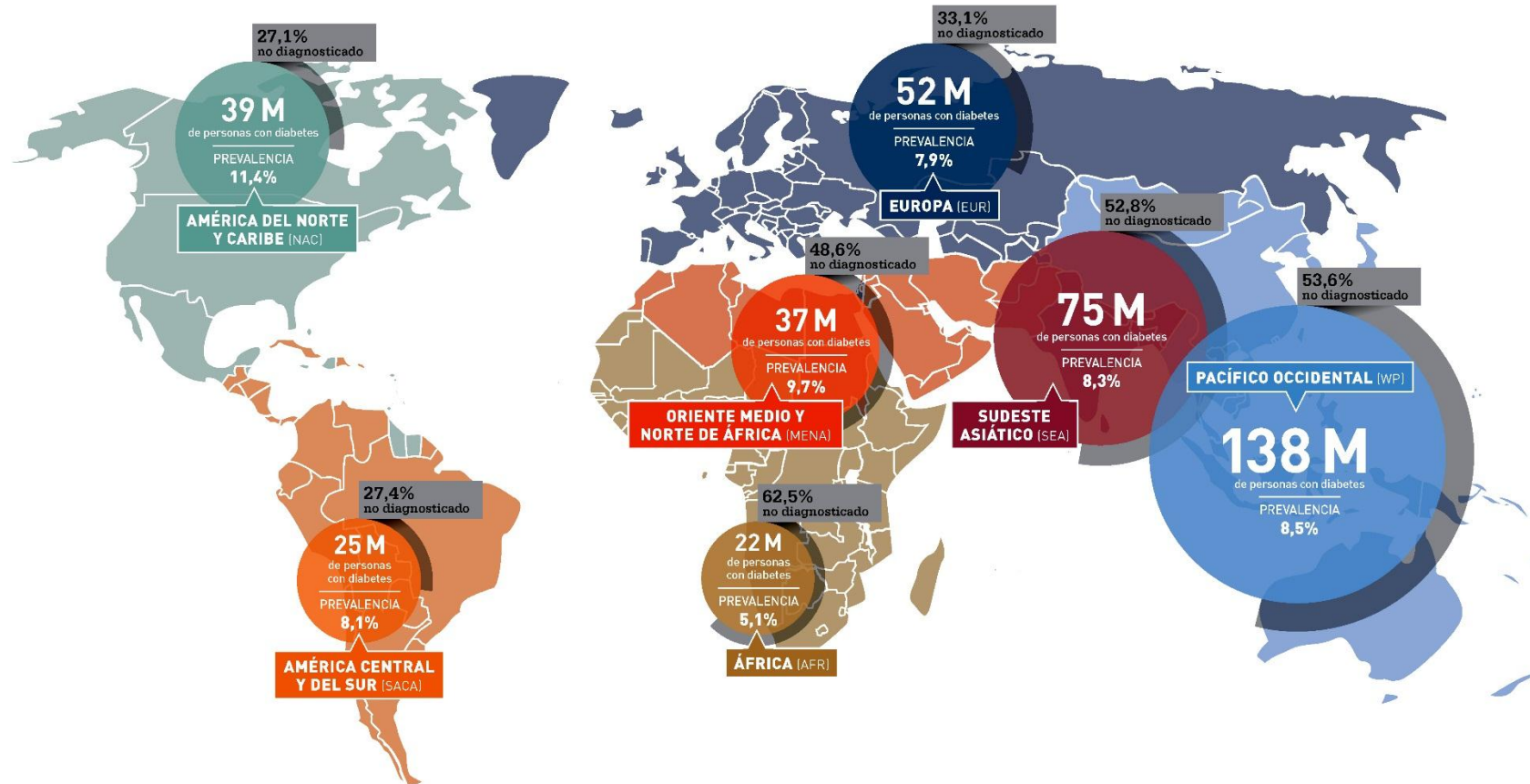
Tabla 15. Países con mayor prevalencia comparativa de diabetes (%) (20-79 años), 2014

Países/territorios	%
Islas Marshall	37,1
Micronesia (Estados Federados de)	36,3
Tokelau	29,6
Kiribati	26,4
Islas Cook	25,5

nota: *Basado en la extrapolación de países similares

Fuente: Atlas de la Diabetes de la FID. Sexta edición. Actualización 2014.

Mapa 1. Síntesis mundial, 2014



Fuente: Atlas de la Diabetes de la FID. Sexta edición. Actualización 2014.

Tabla 16. Glucemia en ayunas elevada (estimación bruta) ($\geq 7,0$ mmol / L o en la medicación), en mayores de 18 años de edad. Datos por región de la OMS, 2010, 2014

		Glucemia en ayunas elevada (estimación bruta)		
		Ambos sexos	Femenino	Masculino
África	2014	6.3 [-4.5-8.1]	6.4 [-4.4-9.0]	6.3 [-4.2-8.9]
	2010	5.7 [-4.6-7.0]	5.9 [-4.4-7.6]	5.6 [-4.1-7.5]
Las Américas	2014	9.2 [-7.1-11.4]	8.9 [-6.2-12.2]	9.6 [-6.6-13.3]
	2010	8.4 [-7.1-9.8]	8.2 [-6.4-10.2]	8.6 [-6.6-10.9]
Asia Sudoriental	2014	8.4 [-5.3-11.2]	8.3 [-4.8-12.9]	8.4 [-4.8-13.3]
	2010	7.5 [-5.5-9.5]	7.6 [-5.2-10.6]	7.5 [-5.0-10.6]
Europa	2014	10.1 [-8.1-12.0]	9.8 [-7.4-12.8]	10.4 [-7.8-13.6]
	2010	9.2 [-7.7-10.6]	9.1 [-7.3-11.3]	9.3 [-7.5-11.4]
Mediterráneo Oriental	2014	11.2 [-8.7-13.8]	11.5 [-8.1-15.7]	10.8 [-7.6-14.8]
	2010	9.8 [-8.1-11.4]	10.2 [-8.0-12.8]	9.5 [-7.3-12.0]
Pacífico Occidental	2014	9.8 [-6.2-13.6]	8.7 [-5.0-14.0]	10.8 [-6.2-17.8]
	2010	8.1 [-6.1-10.0]	7.5 [-5.3-10.4]	8.7 [-6.0-12.2]
Mundial	2014	9.2 [-7.6-10.8]	8.8 [-6.9-11.1]	9.5 [-7.3-12.4]
	2010	8.1 [-7.0-9.1]	7.9 [-6.7-9.4]	8.2 [-6.8-9.8]

Tabla 17. Glucemia en ayunas elevada (estimación estandarizada por edad) ($\geq 7,0$ mmol / L o en la medicación), en mayores de 18 años de edad. Datos por región de la OMS, 2010, 2014

		Glucemia en ayunas elevada (estimación estandarizada por edad)		
		Ambos sexos	Femenino	Masculino
África	2014	8.6 [-6.4-10.6]	8.5 [-6.0-11.7]	8.7 [-6.0-12.1]
	2010	7.9 [-6.4-9.4]	7.9 [-6.1-10.1]	7.9 [-5.9-10.4]
Las Américas	2014	8.7 [-6.5-10.8]	8.1 [-5.6-11.3]	9.3 [-6.3-12.8]
	2010	8.1 [-6.7-9.4]	7.6 [-5.9-9.6]	8.5 [-6.5-10.8]
Asia Sudoriental	2014	9.2 [-6.0-12.3]	9.1 [-5.3-13.9]	9.4 [-5.5-14.6]
	2010	8.7 [-6.4-10.8]	8.6 [-6.0-11.9]	8.7 [-5.9-12.2]
Europa	2014	8.3 [-6.4-10.0]	7.6 [-5.5-10.2]	9.0 [-6.6-11.9]
	2010	7.7 [-6.5-9.0]	7.2 [-5.7-9.2]	8.2 [-6.6-10.2]
Mediterráneo Oriental	2014	13.6 [-10.4-16.6]	13.8 [-9.8-18.5]	13.4 [-9.6-18.0]
	2010	12.4 [-10.4-14.5]	12.7 [-10.0-15.8]	12.1 [-9.5-15.0]
Pacífico Occidental	2014	9.0 [-5.9-12.4]	7.8 [-4.5-12.8]	10.2 [-5.9-16.7]
	2010	7.9 [-5.8-9.9]	7.1 [-5.0-10.0]	8.6 [-6.0-12.0]
Mundial	2014	9.2 [-7.5-10.9]	8.6 [-6.6-10.8]	9.8 [-7.5-12.7]
	2010	8.3 [-7.3-9.4]	7.9 [-6.7-9.4]	8.7 [-7.2-10.4]

Fuente: Raised fasting blood glucose (≥ 7.0 mmol/L or on medication). Data by WHO region. 2010, 2014.

<http://apps.who.int/gho/data/view.main.2520?lang=en>

MORTALIDAD MUNDIAL

Tabla 19. Número de defunciones (miles) por diabetes mellitus según región de la OMS. 2000, 2012

Regiones		Todas las causas		Enfermedades no transmisibles		Diabetes mellitus	
		2000	2012	2000	2012	2000	2012
Mundial	Defunciones	52.806	55.859	31.470	37.892	1.046	1.497
	% del total	100	100	59,6	67,8	2,0	2,7
África	Defunciones	9.733	9.274	2.080	2.756	124	183
	% del total	100	100	21,4	29,7	1,3	2,0
Las Américas	Defunciones	5.613	6.434	4.310	5.138	225	305
	% del total	100	100	76,8	79,9	4,0	4,7
Asia Sudoriental	Defunciones	13.316	13.759	6.682	8.512	297	410
	% del total	100	100	50,2	61,9	2,2	3,0
Europa	Defunciones	9.294	9.231	7.953	8.166	143	154
	% del total	100	100	85,6	88,5	1,5	1,7
Mediterráneo Oriental	Defunciones	3.551	3.997	1.692	2.255	73	116
	% del total	100	100	47,6	56,4	2,1	2,9
Pacífico Occidental	Defunciones	11.129	12.961	8.615	10.896	172	318
	% del total	100	100	77,4	84,1	1,5	2,5

Fuente: Global Health Estimates (GHE) 2014. http://www.who.int/healthinfo/global_burden_disease/en/

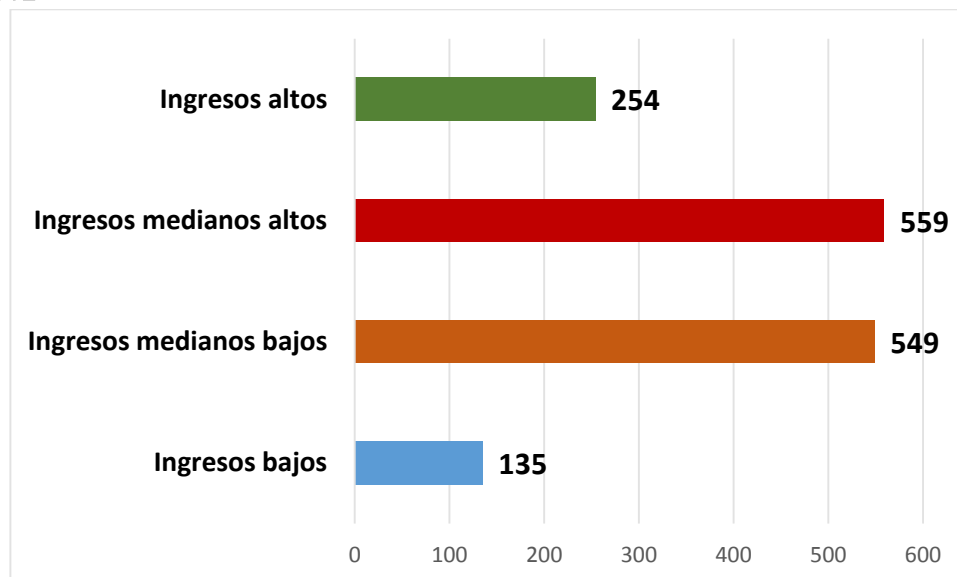
Tabla 20. Número de defunciones por diabetes mellitus según edad y sexo masculino. 2012. Estimaciones Globales 2014

Sexo	MASCULINO							
	0-27 días	1-59 meses	5-14 años	15-29 años	30-49 años	50-59 años	60-69 años	70+ años
Causas								
Todas las causas	1.564.531	1.959.306	759.146	1.678.427	3.620.621	3.475.751	4.898.501	11.870.870
Enfermedades no transmisibles	147.967	223.613	165.876	426.782	1.735.468	2.643.998	4.130.606	10.288.890
Diabetes mellitus	764	2.451	2.263	10.251	60.549	107.092	169.426	331.550

Tabla 21. Número de defunciones por diabetes mellitus según edad y sexo femenino. 2012. Estimaciones Globales 2014

Sexo	FEMENINO							
	0-27 días	1-59 meses	5-14 años	15-29 años	30-49 años	50-59 años	60-69 años	70+ años
Causas								
Todas las causas	1.288.145	1.742.131	687.333	1.178.017	2.342.901	2.129.237	3.405.524	13.258.279
Enfermedades no transmisibles	126.916	212.001	164.318	333.698	1.188.227	1.687.668	2.879.051	11.537.148
Diabetes mellitus	753	2.401	4.065	10.812	45.452	92.951	183.234	473.358

Fuente: Global Health Estimates (GHE) 2014. http://www.who.int/healthinfo/global_burden_disease/en/

Gráfico 1. Número de defunciones (miles) por diabetes mellitus y por grupo de ingresos del Banco Mundial. 2012

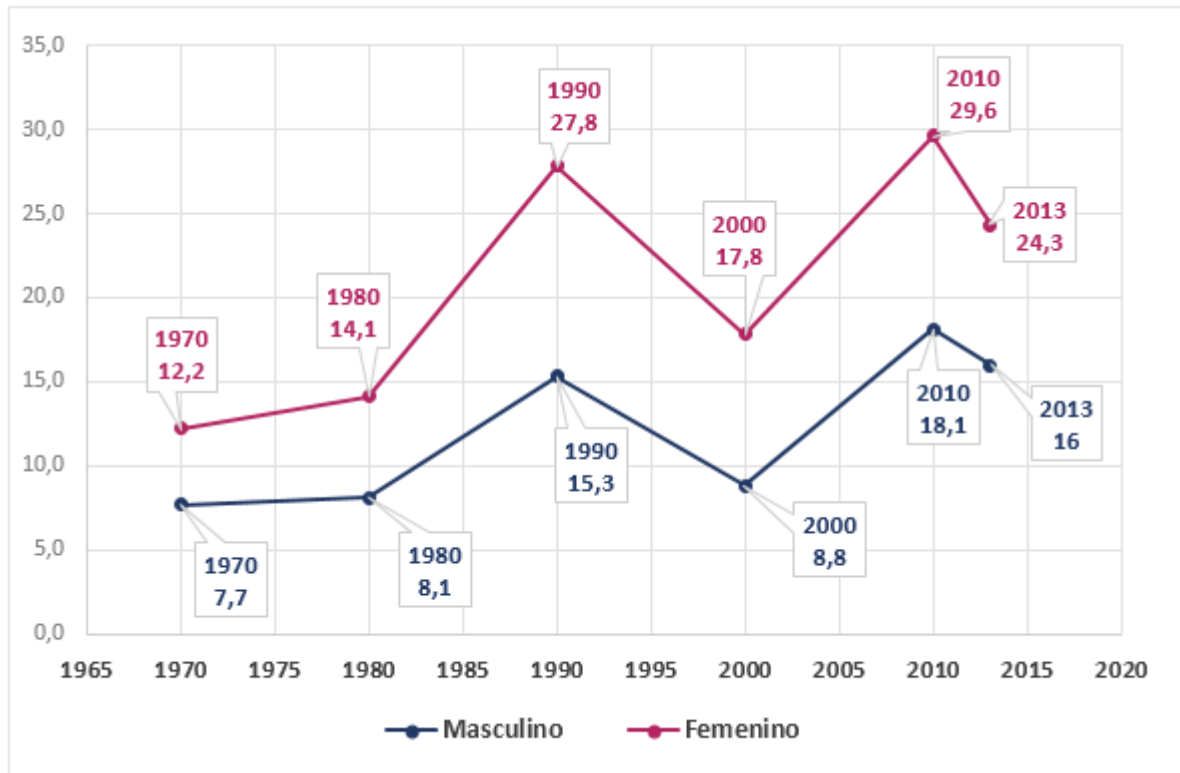
Fuente: Global Health Estimates (GHE) 2014. http://www.who.int/healthinfo/global_burden_disease/en/

CUBA

Tabla 22. Tasa de prevalencia de diabetes mellitus por 1 000 habitantes, según edad y sexo. 2014

Grupo de edad	Masculino	Femenino	Total
<1 año	0	0,1	0,1
1- 4	0,2	0,2	0,2
5-9	0,6	0,7	0,7
10-14	1,5	1,5	1,5
15-18	4,9	6	5,4
19-24	11,5	16,2	13,8
25-59	36,8	50,9	43,8
60-64	192,7	241	217,7
65 y más	127,5	188,2	160
Total	45,1	66,3	55,7

Fuente: Anuario Estadístico de Salud 2014

Gráfico 2. Tasa de mortalidad bruta por diabetes mellitus según sexo. 1970, 1980, 1990, 2010, 2013

nota: Tasa por 1 000 habitantes.

Fuente: Indicadores del estado de salud de la población. Series de tiempo Cuba 1970 - 2013

Gráfico 3. Mortalidad por diabetes mellitus según sexo. 2014

1343



867

nota: Tasa por 1 000 habitantes del sexo y edad.

Fuente: Anuario Estadístico de Salud 2014

Bibliografía

- Cuba. Ministerio de Salud Pública. Dirección de Registros Médicos y Estadística de Salud. Anuario Estadístico de Salud 2014 [Internet]. La Habana: MINSAP; 2015 [citado 31 Oct 2015]. Disponible en: <http://files.sld.cu/dne/files/2015/04/anuario-estadistico-de-salud-2014.pdf>
- Cuba. Ministerio de Salud Pública. Dirección de Registros Médicos y Estadística de Salud. Indicadores del estado de salud de la población. Series de tiempo cuba 1970 – 2013 [Internet]. La Habana: MINSAP; 2014 [citado 5 Nov 2015]. Disponible en: http://files.sld.cu/dne/files/2014/06/series-de-tiempo-cuba-1970_2013.pdf
- Federación Internacional de Diabetes. ATLAS de la DIABETES de la FID [Internet]. 6ta ed., actualizada. Bruselas, Bélgica: FID; 2014 [citado 6 Nov 2015]. Disponible en: https://www.idf.org/sites/default/files/DA-regional-factsheets-2014_SP.pdf
- World Health Organization. Global Health Estimates: Deaths by Cause, Age, Sex and Country, 2000-2012 [Internet]. Geneva, Switzerland: WHO; 2014 [citado 31 Oct 2015]. Disponible en: http://www.who.int/healthinfo/global_burden_disease/en/
- World Health Organization. Global status report on noncommunicable diseases 2014 [Internet]. Geneva, Switzerland: World Health Organization; 2014 [citado 3 Nov 2015]. Disponible en: <http://www.who.int/global-coordination-mechanism/publications/global-status-report-ncds-2014-eng.pdf>
- World Health Organization [Internet]. Geneva, Switzerland: World Health Organization; c2015 [citado 4 Nov 2015]. Diabetes Nota descriptiva N°312, Enero de 2015; [aprox. 7 pantallas]. Disponible en: <http://www.who.int/mediacentre/factsheets/fs312/es/>
- World Health Organization [Internet]. Geneva, Switzerland: World Health Organization; c2015 [citado 4 Nov 2015]. Raised fasting blood glucose (≥ 7.0 mmol/L or on medication) Data by WHO region; [aprox. 2 pantallas]. Disponible en: <http://apps.who.int/gho/data/view.main.2520?lang=en>

Dirección: 23 esq. N. Vedado, La Habana. Cuba | Teléfono: (537) 8350022 | Email: maria.carmen@infomed.sld.cu | Directora: MSc. Ileana Almenteros Vera | Editora: Lic. Ana Liz García Meriño | Confección: Lic. Sonia Santana Arroyo | Diseño/Composición: Téc. Cristina Glez. Pagés | Perfil de diseño: DI Pablo Montes de Oca © julio 2014