

SIERRA LEONA. INDICADORES DE SALUD

Este boletín deberá citarse como:

Cuba. Centro Nacional de Información de Ciencias Médicas. Biblioteca Médica Nacional. Sierra Leona. Indicadores de Salud. Factográfico salud [Internet]. 2019 Novl [citado Día Mes Año];5(11):[aprox. 15 p.]. Disponible en: <http://files.sld.cu/bmn/files/2019/11/factografico-de-salud-noviembre-2019.pdf>

Reseña

Nombre oficial: República de Sierra Leona

Sierra Leona es un país de África Occidental, que limita al norte con Guinea, al sureste con Liberia y al suroeste con el Océano Atlántico. El país está dividido en 3 Provincias (del Norte, del Sur y del Este) y en el Área del Oeste. Por su parte, las provincias están divididas en distritos.

Freetown es la capital y ciudad más grande de la nación, además de ser su principal centro económico, financiero, cultural, educativo y político.

El sistema de salud de Sierra Leona enfrenta importantes desafíos debido a la escasez crónica de fondos y una gran carga de enfermedad, a lo que se añade el número insuficiente y la distribución sesgada de recursos humanos calificados para la salud.

Según la [Organización Mundial de la Salud \(OMS\)](#), se estima que el país tiene la tasa de mortalidad materna más alta del mundo, al tiempo que la mortalidad infantil también es muy elevada. Casi un tercio de los niños menores de cinco años sufrieron retraso en el crecimiento en 2014. La anemia es un grave problema de salud pública entre las mujeres embarazadas (70 %) y menores de cinco años (76,3 %).

La [OMS](#) señala que las enfermedades transmisibles como la malaria, la diarrea y la neumonía, así como las enfermedades maternas, neonatales y nutricionales aún generan la mayor parte de la carga de enfermedad.

Además, las enfermedades no transmisibles y las lesiones constituyen un problema de salud pública cada vez mayor, relacionadas con la alta prevalencia de factores de riesgo conductuales como el consumo de tabaco, las dietas poco saludables, la inactividad física y el uso nocivo del alcohol. Por ello, las enfermedades cardiovasculares, el cáncer, la diabetes, las enfermedades respiratorias crónicas y los trastornos de salud mental son cada vez más responsables de muerte prematura y discapacidad, lo que contribuye a una doble carga de enfermedades transmisibles y no transmisibles.

Se han logrado avances en la mejora del acceso a servicios de salud esenciales, pero los resultados de salud todavía son subóptimos en todo el país. También hay desigualdades importantes en el acceso a los servicios, y en los resultados de salud entre distritos y niveles de ingresos. En este contexto, las estrategias y planes nacionales importantes están dirigidas a incrementar el acceso y la calidad de los servicios de salud básicos para salvar vidas, prevenir enfermedades, promover la salud y proporcionar atención curativa y de apoyo psicosocial a los afectados.

El presente boletín factográfico ofrece las estadísticas sanitarias actualizadas de Sierra Leona, de acuerdo a los datos proporcionados por las fuentes oficiales del país como: [Statistics Sierra Leone](#).

También se provee información ofrecida por la OMS en: [Estadísticas Sanitarias Mundiales](#), [Estrategia OMS de cooperación en el país](#), [The Global Health Observatory](#), [Perfil nacional de enfermedades no transmisibles 2018](#) y [Perfil de país sobre VIH 2017](#).

La selección de los indicadores se ha basado en la pertinencia, disponibilidad y calidad de los datos. En conjunto, dichos indicadores ofrecen un resumen de la situación de salud del país en las cinco áreas siguientes:

Demografía

Morbilidad

Mortalidad

Factores de riesgo

Indicadores de recursos, accesos y cobertura

Se ofrece además la bibliografía consultada para elaborar el boletín.

Lic. Sonia Santana Arroyo

Servicio Diseminación Selectiva de la Información (DSI)

Biblioteca Médica Nacional

Cuba



Mapa Físico de Sierra Leona



Ministro de Salud y Saneamiento:

Dr. Alpha T. Wurie.

(nombrado en 2018)

1. Demografía

Tabla 1. Datos demográficos.

Población total (miles) [2017]^a	7 557
Población < 15 años (%) [2016]^b	42,4
Población > 60 años (%) [2016]^b	0,9
Edad mediana (años) [2013]^c	19
Población urbana (%) [2013]^c	39
Tasa de fecundidad total (hijos por mujer) [2016]^c	4,7
Esperanza de vida al nacer (años) hombre [2016]^a	52,5
Esperanza de vida al nacer (años) mujer [2016]^a	53,8

Fuente: ^aWorld Health Organization. World Health Statistics 2019.

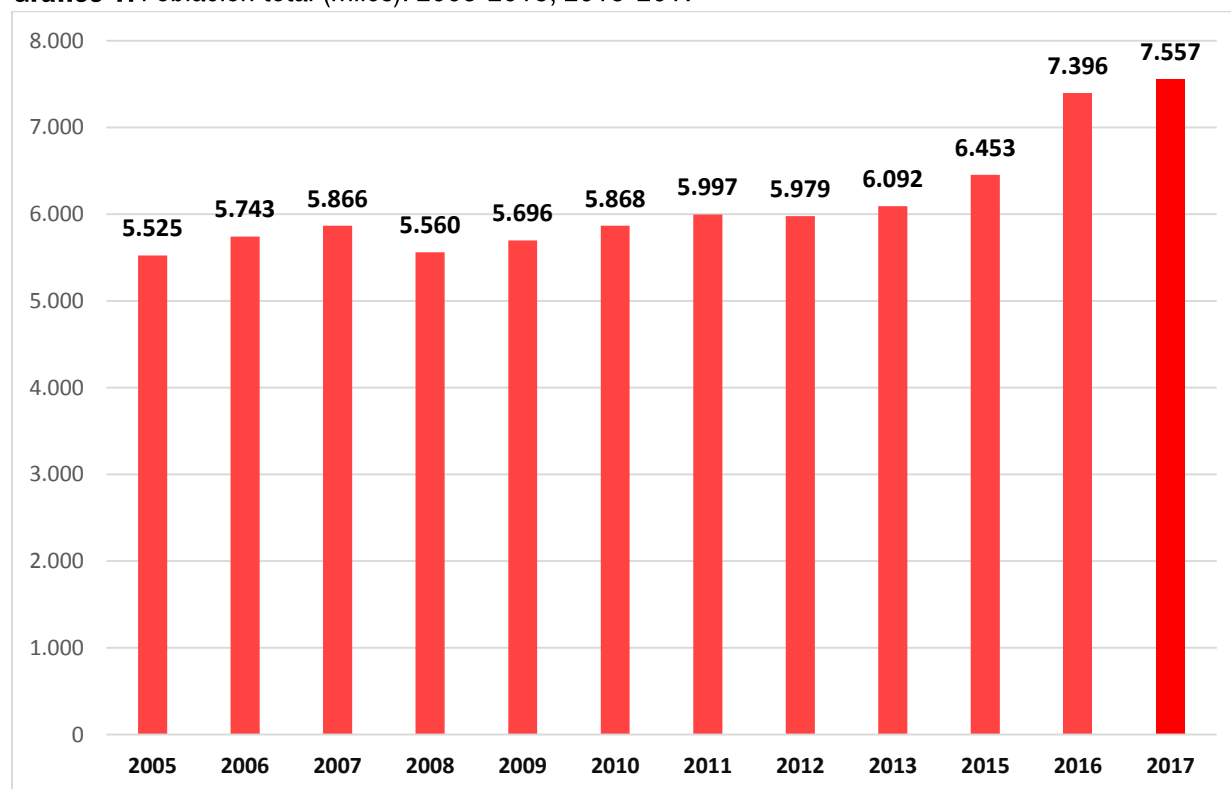
<https://apps.who.int/iris/bitstream/handle/10665/324835/9789241565707-eng.pdf?ua=1>

^bWorld Health Organization. Sierra Leone key indicators. <http://apps.who.int/gho/data/node.cco.ki-SLE>

^cWorld Health Organization. World Health Statistics 2015.

http://apps.who.int/iris/bitstream/handle/10665/170250/9789240694439_eng.pdf?sequence=1

Gráfico 1. Población total (miles). 2005-2013, 2015-2017



Fuente: World Health Organization. World Health Statistics 2007.

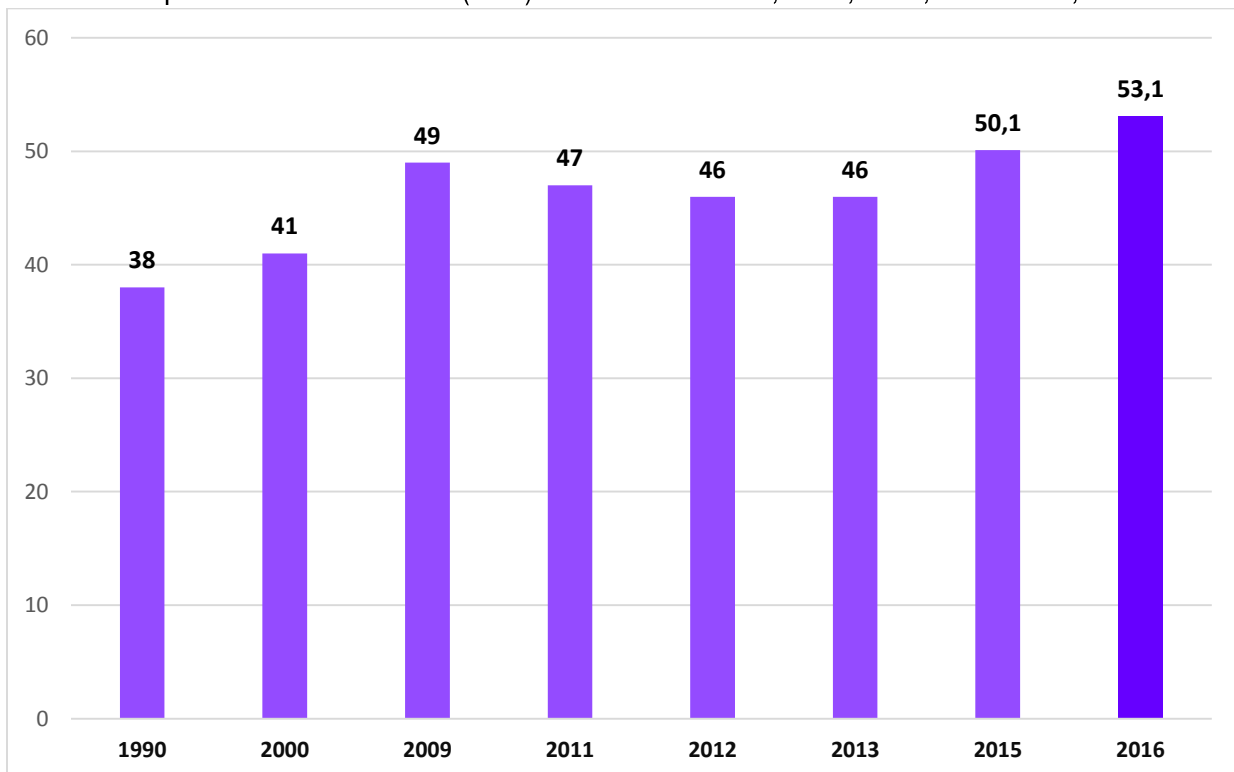
http://www.who.int/gho/publications/world_health_statistics/2007/en/

World Health Organization. World Health Statistics 2008.

http://www.who.int/gho/publications/world_health_statistics/2008/en/

World Health Organization. World Health Statistics 2009.
http://www.who.int/gho/publications/world_health_statistics/2009/en/
 World Health Organization. World Health Statistics 2010.
http://www.who.int/gho/publications/world_health_statistics/2010/en/
 World Health Organization. World Health Statistics 2011.
http://www.who.int/gho/publications/world_health_statistics/2011/en/
 World Health Organization. World Health Statistics 2012.
http://www.who.int/gho/publications/world_health_statistics/2012/en/
 World Health Organization. World Health Statistics 2013.
http://www.who.int/gho/publications/world_health_statistics/2013/en/
 World Health Organization. World Health Statistics 2014.
http://www.who.int/gho/publications/world_health_statistics/2014/en/
 World Health Organization. World Health Statistics 2015.
http://www.who.int/gho/publications/world_health_statistics/2015/en/
 World Health Organization. World Health Statistics 2017.
http://www.who.int/gho/publications/world_health_statistics/2017/en/
 World Health Organization. World Health Statistics 2018.
https://www.who.int/gho/publications/world_health_statistics/2018/en/
 World Health Organization. World Health Statistics 2019.
https://www.who.int/gho/publications/world_health_statistics/2019/en/

Gráfico 2. Esperanza de vida al nacer (años) ambos sexos. 1990, 2000, 2009, 2011-2013, 2015-2016



Fuente: World Health Organization. World Health Statistics 2011.
http://www.who.int/gho/publications/world_health_statistics/2011/en/
 World Health Organization. World Health Statistics 2012.
http://www.who.int/gho/publications/world_health_statistics/2012/en/
 World Health Organization. World Health Statistics 2013.
http://www.who.int/gho/publications/world_health_statistics/2013/en/

World Health Organization. World Health Statistics 2014.

http://www.who.int/gho/publications/world_health_statistics/2014/en/

World Health Organization. World Health Statistics 2015.

http://www.who.int/gho/publications/world_health_statistics/2015/en/

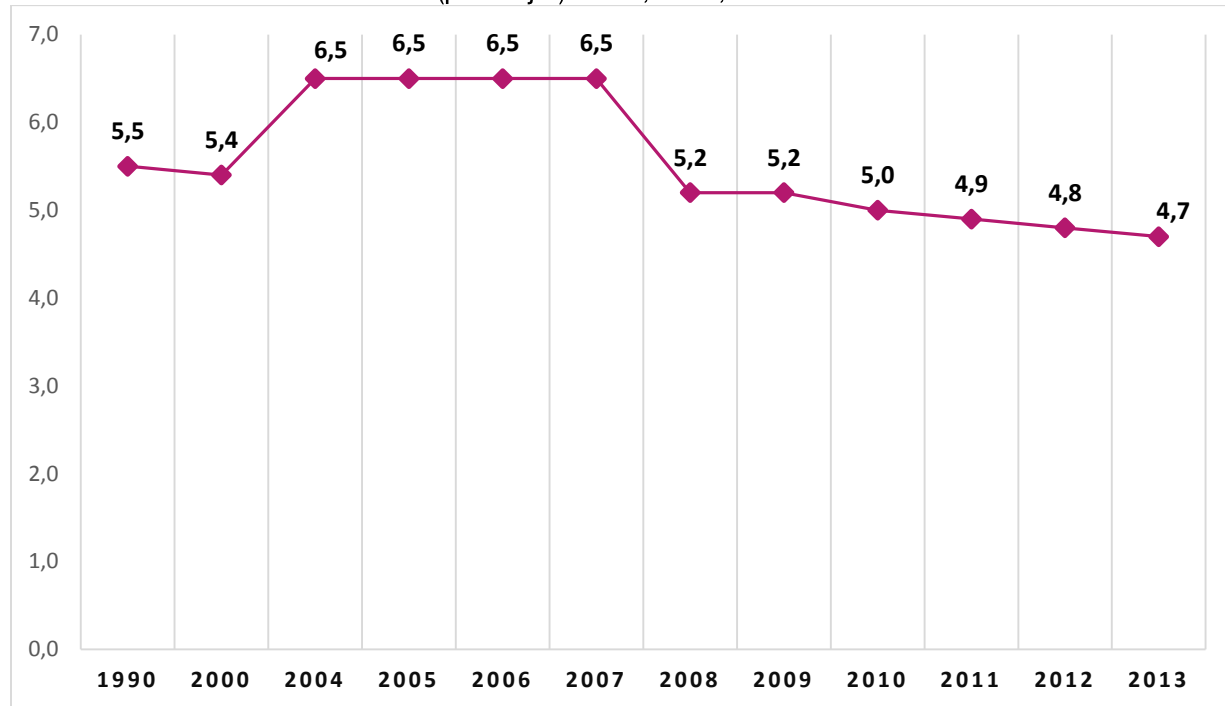
World Health Organization. World Health Statistics 2017.

http://www.who.int/gho/publications/world_health_statistics/2017/en/

World Health Organization. World Health Statistics 2019.

https://www.who.int/gho/publications/world_health_statistics/2019/en/

Gráfico 3. Tasa de fecundidad total (por mujer). 1990, 2000, 2004-2013



Fuente: World Health Organization. World Health Statistics 2006.

http://www.who.int/gho/publications/world_health_statistics/2006/en/

World Health Organization. World Health Statistics 2007.

http://www.who.int/gho/publications/world_health_statistics/2007/en/

World Health Organization. World Health Statistics 2008.

http://www.who.int/gho/publications/world_health_statistics/2008/en/

World Health Organization. World Health Statistics 2009.

http://www.who.int/gho/publications/world_health_statistics/2009/en/

World Health Organization. World Health Statistics 2010.

http://www.who.int/gho/publications/world_health_statistics/2010/en/

World Health Organization. World Health Statistics 2011.

http://www.who.int/gho/publications/world_health_statistics/2011/en/

World Health Organization. World Health Statistics 2012.

http://www.who.int/gho/publications/world_health_statistics/2012/en/

World Health Organization. World Health Statistics 2013.

http://www.who.int/gho/publications/world_health_statistics/2013/en/

World Health Organization. World Health Statistics 2014.

http://www.who.int/gho/publications/world_health_statistics/2014/en/

World Health Organization. World Health Statistics 2015.

http://www.who.int/gho/publications/world_health_statistics/2015/en/

2. Indicadores de Morbilidad

Las enfermedades transmisibles constituyen la principal causa de muerte y enfermedad en el país. La tuberculosis es un problema importante de salud pública, con un estimado de tres nuevas infecciones por cada 1000 personas cada año, lo que hace de Sierra Leona uno de los 30 países con mayor carga per cápita en todo el mundo. Asimismo, hay más de 250 casos de malaria confirmados por cada 1000 personas cada año.

Otras enfermedades infecciosas importantes en Sierra Leona son el sarampión, la rubéola y la poliomielitis. Las enfermedades diarreicas también son un problema significativo debido a la falta de agua potable y saneamiento en determinados sectores.

El país fue severamente afectado por la epidemia de la enfermedad por el virus del Ébola más extendida en la historia. En total, se infectaron 8706 personas, de las cuales 3590 murieron entre mayo de 2014 y marzo de 2016.

Tabla 2. Enfermedades seleccionadas, casos reportados

Tuberculosis ¹	Malaria ¹	Lepra ¹	Cólera ¹	Personas que requieren intervenciones contra ETD ²
	2016		2013	2017
22 000	2 244 000	140	377	7 000 858

Nota: ETD - Enfermedades tropicales desatendidas

Fuente: ¹African Health Observatory. Sierra Leone Factsheet of Health Statistics 2018.

http://www.aho.afro.who.int/profiles_information/images/1/19/Sierra_Leone-Statistical_Factsheet.pdf

²World Health Organization. World Health Statistics 2019.

<https://apps.who.int/iris/bitstream/handle/10665/324835/9789241565707-eng.pdf?ua=1>

Tabla 3. Datos epidemiológicos del VIH. 2017

<i>Número estimado de personas que viven con el VIH</i>	61 000
<i>Número estimado de niños de 0 a 14 años que viven con el VIH</i>	5 500
<i>Número estimado de mujeres (15+) que viven con VIH</i>	32 000
<i>Estimación de la prevalencia en adultos (15-49)</i>	1,4%
<i>Número estimado de personas recién infectadas con VIH</i>	3 200
<i>Tasa estimada de incidencia por 1 000 personas no infectadas</i>	0,44

Fuente: World Health Organization. Sierra Leone HIV Country Profile: 2017.

<http://cfs.hivci.org/country-factsheet.html>

Tabla 4. Incidencia de enfermedades específicas. 2017

Tuberculosis (por 100 000 habitantes)	Malaria (por 1 000 habitantes en riesgo)
301	379,7

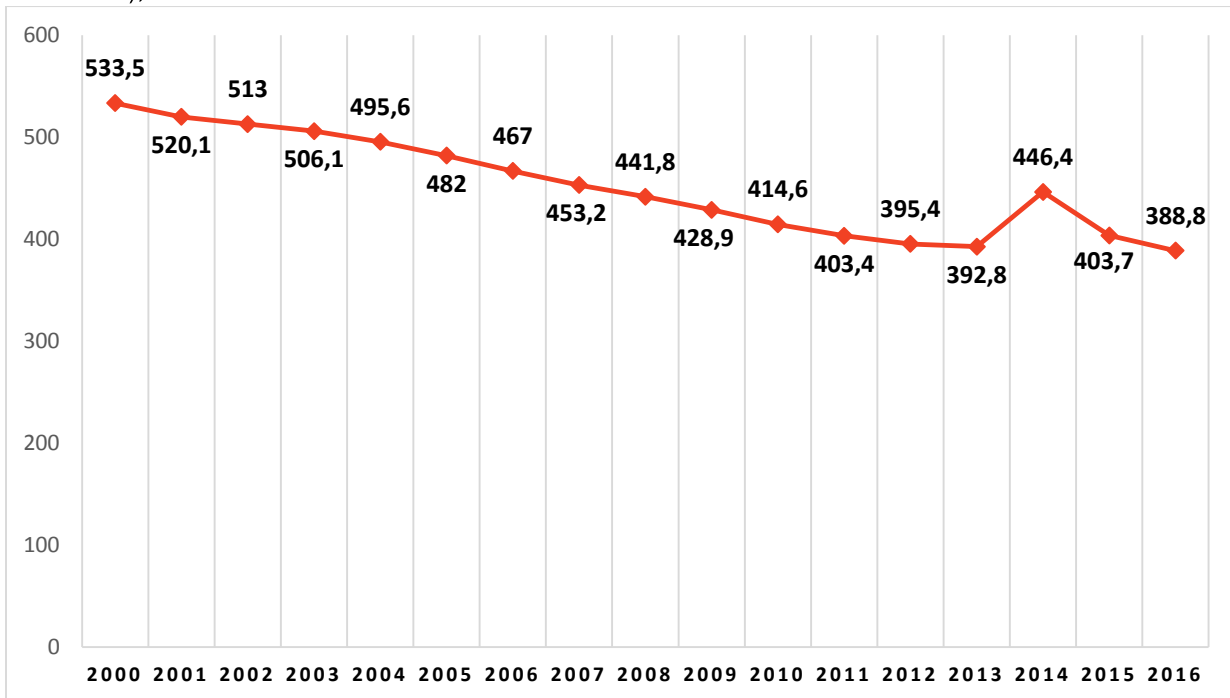
Fuente: World Health Organization. World Health Statistics 2019.

<https://apps.who.int/iris/bitstream/handle/10665/324835/9789241565707-eng.pdf?ua=1>

3. Indicadores de Mortalidad

La malaria es la principal causa de muerte, representando el 38 % de todos los ingresos hospitalarios, y casi una quinta parte de los pacientes ingresados mueren a causa de la enfermedad.

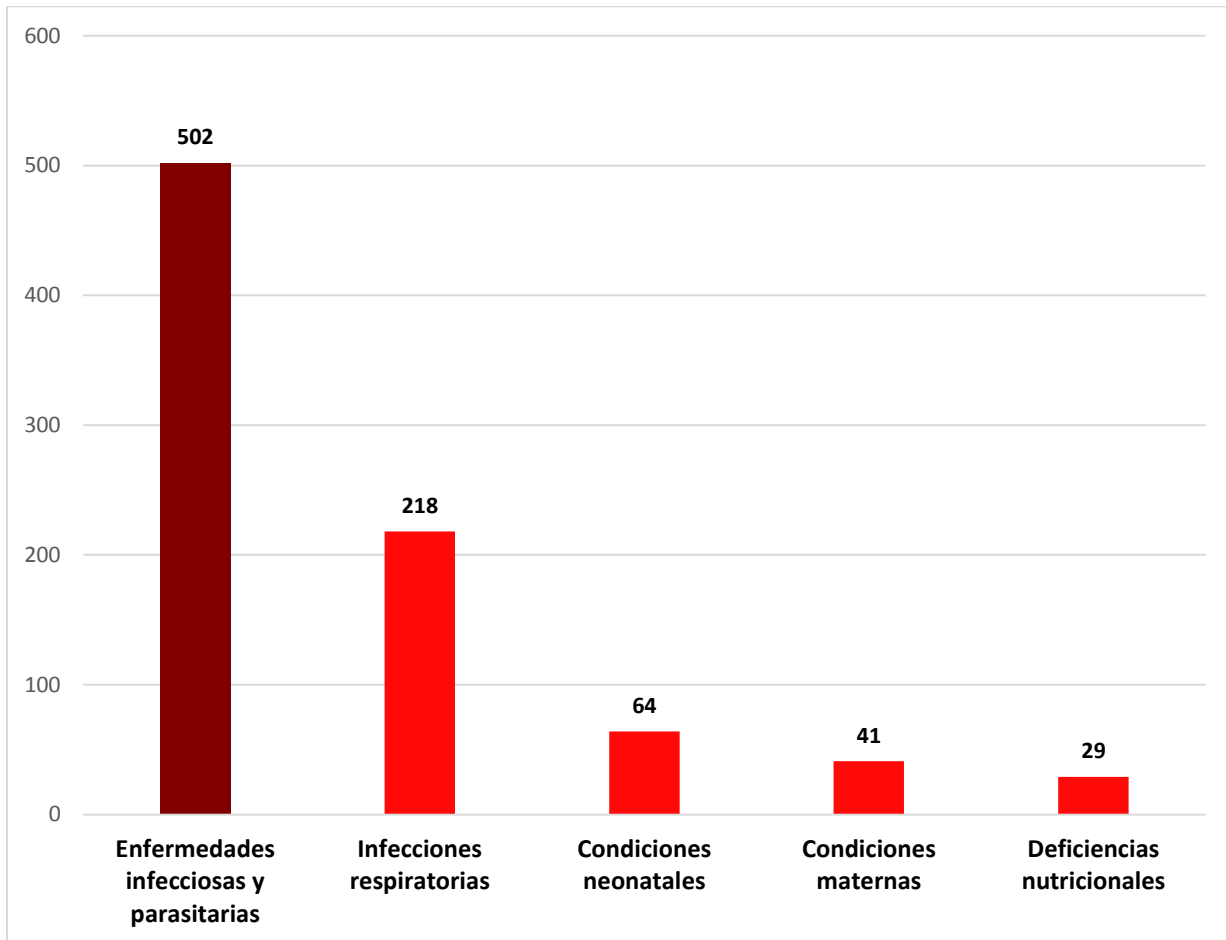
Se estima que las enfermedades no transmisibles representan el 33 % de todas las muertes. Las enfermedades cardiovasculares y las neoplasias malignas, se encuentran actualmente entre las principales causas de muerte en el país.

Gráfico 4. Tasa de mortalidad de adultos (probabilidad de morir entre los 15 y los 60 años por 1 000 habitantes), ambos sexos. 2000-2016

Fuente: World Health Organization. Adult mortality rate (probability of dying between 15 and 60 years per 1000 population).

[https://www.who.int/uat-portal/data/indicators/indicator-details/GHO/adult-mortality-rate-\(probability-of-dying-between-15-and-60-years-per-1000-population\)](https://www.who.int/uat-portal/data/indicators/indicator-details/GHO/adult-mortality-rate-(probability-of-dying-between-15-and-60-years-per-1000-population))

Gráfico 5. Tasa de mortalidad estandarizada por edad (por 100 000 habitantes) por grupos de enfermedades transmisibles. 2016



Fuente: African Health Observatory. Sierra Leone Factsheet of Health Statistics 2018.

http://www.aho.afro.who.int/profiles_information/images/1/19/Sierra_Leone-Statistical_Factsheet.pdf

Tabla 5. Mortalidad prematura debido a ENT según sexo. 2016

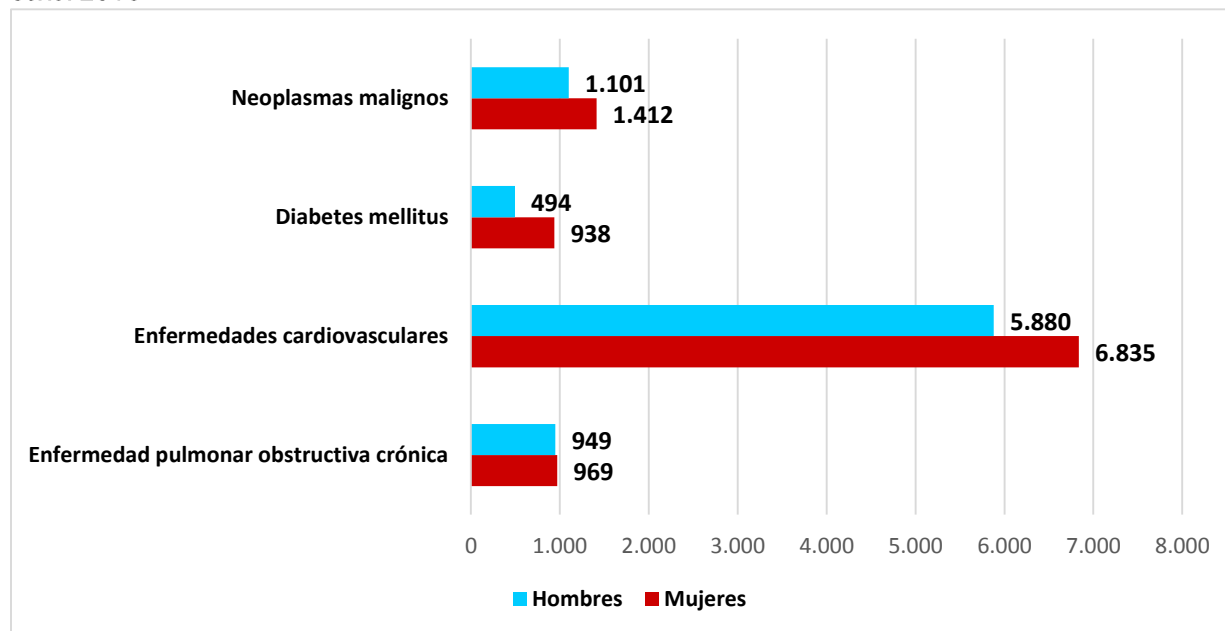
Total de defunciones por ENT		Riesgo de mortalidad prematura entre 30-70 años (%)	
Hombres	Mujeres	Hombres	Mujeres
14 000	15 700	28	33

ENT: Enfermedades no transmisibles

Fuente: World Health Organization. Noncommunicable diseases country profiles 2018. Sierra Leone.

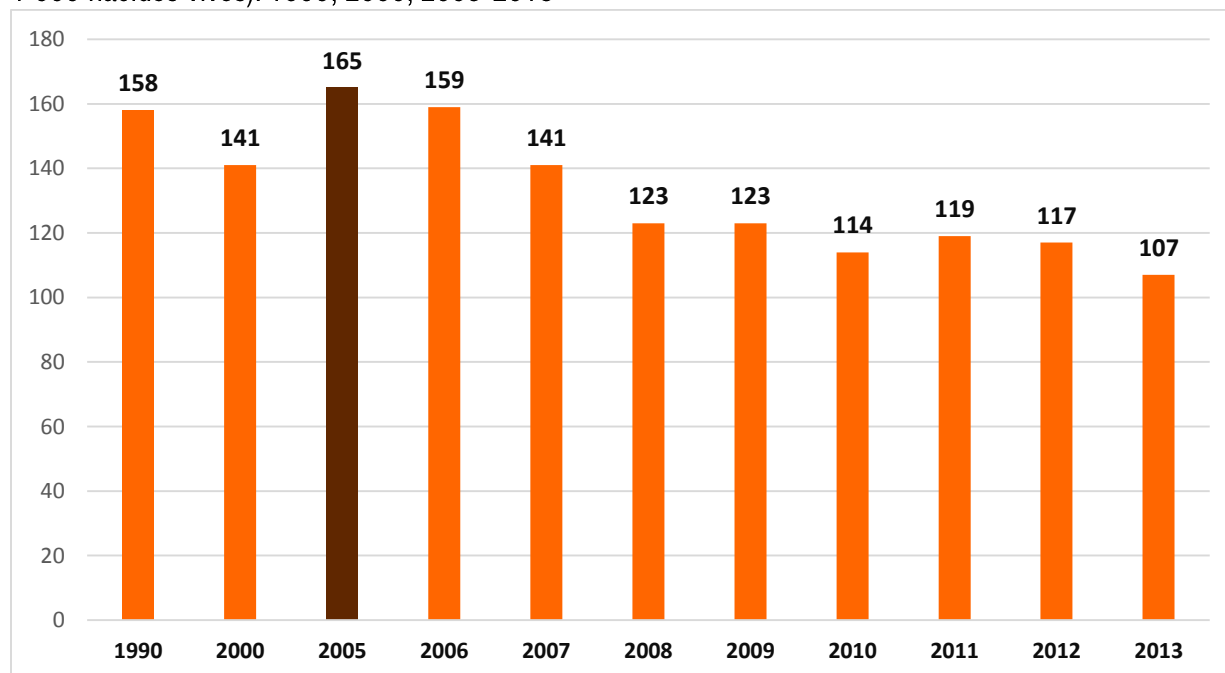
https://www.who.int/nmh/countries/2018/sle_en.pdf

Gráfico 6. Número de muertes atribuidas a enfermedades no transmisibles, por tipo de enfermedad y sexo. 2016



Fuente: World Health Organization. Number of deaths attributed to non-communicable diseases, by type of disease and sex. <https://www.who.int/uat-portal/data/indicators/indicator-details/GHO/number-of-deaths-attributed-to-non-communicable-diseases-by-type-of-disease-and-sex>

Gráfico 7. Tasa de mortalidad de menores de 1 año (probabilidad de morir antes de cumplir 1 año por 1 000 nacidos vivos). 1990, 2000, 2005-2013



Fuente: World Health Organization. World Health Statistics 2006. http://www.who.int/gho/publications/world_health_statistics/2006/en/

World Health Organization. World Health Statistics 2007.

http://www.who.int/gho/publications/world_health_statistics/2007/en/

World Health Organization. World Health Statistics 2008.

http://www.who.int/gho/publications/world_health_statistics/2008/en/

World Health Organization. World Health Statistics 2009.

http://www.who.int/gho/publications/world_health_statistics/2009/en/

World Health Organization. World Health Statistics 2010.

http://www.who.int/gho/publications/world_health_statistics/2010/en/

World Health Organization. World Health Statistics 2011.

http://www.who.int/gho/publications/world_health_statistics/2011/en/

World Health Organization. World Health Statistics 2012.

http://www.who.int/gho/publications/world_health_statistics/2012/en/

World Health Organization. World Health Statistics 2013.

http://www.who.int/gho/publications/world_health_statistics/2013/en/

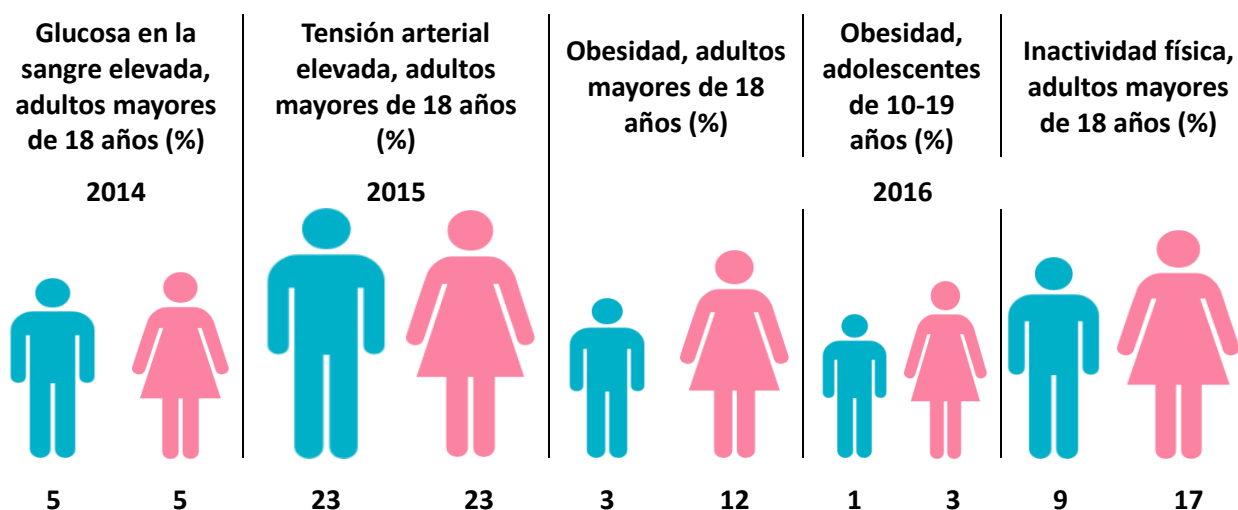
World Health Organization. World Health Statistics 2014.

http://www.who.int/gho/publications/world_health_statistics/2014/en/

World Health Organization. World Health Statistics 2015.

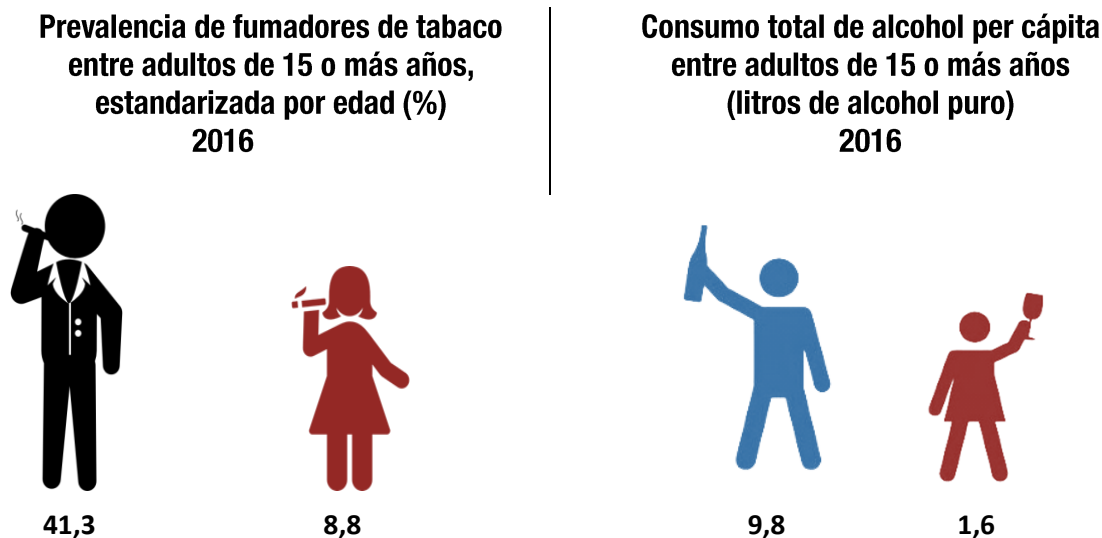
http://www.who.int/gho/publications/world_health_statistics/2015/en/

4. Factores de riesgo



Fuente: World Health Organization. Noncommunicable diseases country profiles 2018. Sierra Leone.

https://www.who.int/nmh/countries/2018/sle_en.pdf



Fuente: World Health Organization. World Health Statistics 2019.

<https://apps.who.int/iris/bitstream/handle/10665/324835/9789241565707-eng.pdf?ua=1>

5. Indicadores de recursos, acceso y cobertura

El sistema de salud de Sierra Leona se divide en tres niveles de prestación de servicios: unidades de salud periféricas con un amplio apoyo proporcionado por los trabajadores de salud comunitarios; hospitales de distrito; y hospitales de referencia que brindan atención secundaria y terciaria a pacientes.

Esta red abarca más de 1 300 establecimientos de salud que incluye 51 hospitales, de los cuales 24 son operados por el gobierno y el resto son propiedad de entidades privadas, así como de organizaciones no gubernamentales y religiosas. La mayoría de los servicios de salud en el país se prestan a través del sector público.

La barrera más importante para acceder a los servicios de salud es el costo de dichos servicios, debido en parte a la alta proporción de gastos de bolsillo. La distancia al centro de salud y la falta de ambulancias u otras formas de transporte es otra barrera importante para acceder a los servicios, especialmente en áreas de difícil acceso.

Para aminorar la inaccesibilidad financiera, la Iniciativa de Atención Médica Gratuita se introdujo en 2010 para abolir las tarifas de usuario para todas las mujeres embarazadas y en período de lactancia, así como para niños menores de cinco años.

Asimismo, el gobierno lanzó el *Seguro de Salud Social de Sierra Leona* (SLeSHI) en 2018, para mejorar la accesibilidad financiera de la población a la atención médica

Tabla 6. Personal de salud. 2009-2018

Categoría	Densidad (por 10 000 hab.)
Médicos	0,3
Personal de enfermería y partería	10,0
Dentistas	<0,1
Farmacéuticos	0,3

Fuente: World Health Organization. World Health Statistics 2019.

<https://apps.who.int/iris/bitstream/handle/10665/324835/9789241565707-eng.pdf?ua=1>

Tabla 7. Infraestructura y tecnologías de la salud

Camas psiquiátricas (por 100 000 habitantes)	Unidades de tomografía computarizada (por millón de habitantes)
2014	2013
6,4	0,3

Fuente: World Health Organization. World Health Statistics 2015.

http://apps.who.int/iris/bitstream/handle/10665/170250/9789240694439_eng.pdf?sequence=1.

Tabla 8. Gasto en salud. 2016

Gasto actual en salud per cápita (US\$)	86
Gasto actual en salud como % del PIB	16,5
Gasto del gobierno general en salud como % del gasto total del gobierno	7,9

Fuente: World Health Organization. World Health Statistics 2019.

<https://apps.who.int/iris/bitstream/handle/10665/324835/9789241565707-eng.pdf?ua=1>

Tabla 9. Cobertura de inmunización (%). 2017

DTP3 entre niños de 1 año	MCV2 para la edad recomendada a nivel nacional	PCV3 entre niños de 1 año
90	55	90

Abreviaturas: (DTP3) Vacuna conteniendo difteria-tétanos-pertussis (tos ferina), tercera dosis

(MCV2) Vacuna conteniendo sarampión, segunda dosis

(PCV3) Vacuna anti-neumocócco conjugada, tercera dosis

Fuente: World Health Organization. World Health Statistics 2019.

<https://apps.who.int/iris/bitstream/handle/10665/272596/9789241565585-eng.pdf?ua=1>

Bibliografía

Algeria | Regional Office for Africa [Internet]. Brazzaville, Republic of Congo: OMS Bureau Régional de l'Afrique; c2017 [citado 11 Jun 2019]. Disponible en: <https://www.afro.who.int/fr/countries/algeria>

Institut National African Health Observatory [Internet]. Brazzaville, Congo: WHO | Regional Office for Africa; c2010 - 2018 [citado 11 Oct 2019]. Comprehensive Analytical Profile: Sierra Leone; [aprox. 20 pantallas]. Disponible en: http://www.aho.afro.who.int/profiles_information/index.php/Sierra_Leone:Index

African Health Observatory. Sierra Leone Factsheet of Health Statistics 2018 [Internet]. Brazzaville, Congo: WHO Regional Office for Africa; 2018 [citado 11 Oct 2019]. Disponible en: http://www.aho.afro.who.int/profiles_information/images/1/19/Sierra_Leone-Statistical_Factsheet.pdf

Ministry of Health and Sanitation [Internet]. Freetown: Ministry of Health and Sanitation; c2019 [citado 23 Oct 2019]. Disponible en: <http://health.gov.sl/>

Ministry of Information and Communications [Internet]. Freetown: Ministry of Information and Communications; c2013 [citado 23 Oct 2019]. Provinces; [aprox. 5 pantallas]. Disponible en: <http://mic.gov.sl/dotnetnuke/AboutSL/Provinces>

Organización Mundial de la Salud [Internet]. Ginebra, Suiza: OMS; c2019 [citado 11 Oct 2019]. Sierra Leone; [aprox. 3 pantallas]. Disponible en: <https://www.who.int/countries/sle/es/>

Organización Mundial de la Salud [Internet]. Ginebra, Suiza: OMS; c2019 [citado 21 Ago 2019]. Country Cooperation Strategy at a glance: Sierra Leone; [aprox. 2 pantallas]. Disponible en: https://apps.who.int/iris/bitstream/handle/10665/136868/ccsbrief_sle_en.pdf;jsessionid=DFEF28F1E2847AC12D4EBDB77024D107?sequence=1

Sierra Leone State House – The Republic of Sierra Leone State House [Internet]. Freetown: The Republic of Sierra Leone State House; c2018 [citado 11 Oct 2019]. Disponible en: <https://statehouse.gov.sl/>

Statistics Sierra Leone [Internet]. Freetown: Statistics Sierra Leone; c2018 [citado 11 Oct 2019]. Disponible en: <https://www.statistics.sl/>

Statistics Sierra Leone. Sierra Leone 2015 Population and Housing Census Report on Mortality [Internet]. Freetown: Statistics Sierra Leone; 2017 [citado 17 Oct 2019]. Disponible en: https://www.statistics.sl/images/StatisticsSL/Documents/Census/2015/sl_2015_phc_thematic_report_on_mortality.pdf

Statistics Sierra Leone. Sierra Leone 2015 Population and Housing Census Report on Life Tables [Internet]. Freetown: Statistics Sierra Leone; 2017 [citado 17 Oct 2019]. Disponible en: https://www.statistics.sl/images/StatisticsSL/Documents/Census/2015/sl_2015_phc_thematic_report_on_life_tables.pdf

Tarawally AB. Health ministry to embark on nationwide measles rubella vaccination campaign. SierraleoneNews [Internet]. 2019 May [citado 23 Oct 2019];Health:[aprox. 4 p.]. Disponible en:

<http://sierraleonews.com/2019/05/08/health-ministry-to-embark-on-nationwide-measles-rubella-vaccination-campaign/>

World Health Organization [Internet]. Geneva, Switzerland: WHO; c2019 [citado 11 Oct 2019]. Noncommunicable diseases country profiles 2018 Sierra Leone; [aprox. 1 pantalla]. Disponible en: https://www.who.int/nmh/countries/2018/sle_en.pdf?ua=1

World Health Organization [Internet]. Geneva, Switzerland: WHO; c2019 [citado 21 Ago 2019]. Sierra Leone HIV Country Profile: 2017; [aprox. 5 pantallas]. Disponible en: <http://cfs.hivci.org/country-factsheet.html>

World Health Organization [Internet]. Geneva, Switzerland: WHO; c2019 [citado 21 Ago 2019]. Sierra Leone key indicators; [aprox. 2 pantallas]. Disponible en: <http://apps.who.int/gho/data/node.cco.ki-SLE>

World Health Organization [Internet]. Geneva, Switzerland: WHO; c2019 [citado 11 Oct 2019]. World Health Statistics; [aprox. 2 pantallas]. Disponible en: https://www.who.int/gho/publications/world_health_statistics/en/

World Health Organization. World Health Statistics 2019: Monitoring health for the SDGs [Internet]. Geneva, Switzerland: WHO; 2019 [citado 11 Oct 2019]. Disponible en: <https://apps.who.int/iris/bitstream/handle/10665/324835/9789241565707-eng.pdf?ua=1>

World Health Organization Regional Office for Africa. WHO Country Cooperation Strategy, Sierra Leone, 2017–2021 [Internet]. Republic of Congo: WHO Regional Office for Africa; 2017 [citado 11 Oct 2019]. Disponible en: <https://apps.who.int/iris/bitstream/handle/10665/258610/ccs-sle-2017-2021-en.pdf?sequence=1>

Dirección: 23 esq. N. Vedado, La Habana. Cuba | Teléfono: (53) 78350022 |
Email: maria.carmen@infomed.sld.cu | Directora: Lic. Yanet Lujardo Escobar
| Edición y Compilación: Lic. Sonia Santana Arroyo | Diseño/Composición:
Téc. Beatriz Aguirre Rodríguez

© 2014-2019



Factográfico de
SALUD

Boletín factográfico de la
Biblioteca Médica Nacional



bmn
BIBLIOTECA MÉDICA
NACIONAL