



## ARGENTINA. INDICADORES DE SALUD

Este boletín deberá citarse como:

Cuba. Centro Nacional de Información de Ciencias Médicas. Biblioteca Médica Nacional. Argentina. Indicadores de Salud. Factográfico salud [Internet]. 2019 Mar [citado Día Mes Año];5(3):[aprox. 14 p.]. Disponible en: <http://files.sld.cu/bmn/files/2019/03/factografico-de-salud-marzo-2019.pdf>

## Reseña

**Nombre oficial:** República Argentina

Argentina está situada en el extremo sureste de América del Sur. Tiene una superficie de 3 761 274 km<sup>2</sup>. Limita con Bolivia y Paraguay, Brasil, Uruguay, Chile y el océano Atlántico. Su forma de gobierno es representativa, republicana y federal, con la Ciudad Autónoma de Buenos Aires y 23 provincias que conforman una federación, distribuidas en cinco regiones geográficas.

El país atesora una rica historia de políticas sociales, grandes capacidades y talentos humanos, instituciones sólidas, y un nivel de gasto en la salud superior a la media de la región. Sin embargo, así como existen importantes fortalezas, existen obstáculos pendientes por resolver.

En este sentido, la [Organización Panamericana de la Salud](#) afirma que el sistema de salud de Argentina es quizás uno de los más fragmentados y segmentados de la región. Tal fragmentación está determinada, en gran medida, por la organización federal del país, ya que cada una de las provincias retiene su autonomía y responsabilidad constitucional para ejercer las funciones de rectoría, financiamiento y prestación de los servicios de salud.

Asimismo, dicha nación tiene un sistema de salud por “segmentos” de población según su condición laboral o de ingresos económicos. Los trabajadores formales tienen obras sociales, los de mayores ingresos pre pagas, en tanto los trabajadores sin seguridad social son atendidos por los ministerios de salud provinciales. Además tiene un sistema “fragmentado” porque al mismo tiempo los “segmentos” tienen muchos sub sectores o partes que no colaboran ni se relacionan estrechamente, advirtiéndose legislaciones e instituciones diversas. Lo anterior significa que personas y comunidades acceden a distintos tipos de servicio, lo que contribuye a la pérdida de eficiencia, calidad y equidad global del sistema de salud.

El país presenta entonces una segmentación en tres niveles: 1) de cobertura, puesto que no toda la población tiene acceso a prestaciones y beneficios de salud similares; 2) regulatoria, dado que las capacidades de rectoría y regulación están repartidas en las jurisdicciones y los diversos subsectores; y 3) territorial, por las marcadas diferencias de desarrollo económico entre las diversas regiones de la nación.

Solucionar esta problemática requiere esfuerzos enormes de gobernanza del sector, para que la cooperación de los diversos actores sea más eficiente y efectiva y se logre materializar el acceso equitativo a los servicios de salud en términos de protección financiera, oportunidad y calidad, independientemente de la condición laboral, residencia, nivel de ingresos y o cualquier otro condicionante.

Por otra parte, las enfermedades no transmisibles (ENT) son consideradas como los problemas que imprimen la mayor carga al sistema de salud argentino, lo que hace apremiante la necesidad de reforzar los programas preventivos ya existentes orientados a este tipo de padecimientos, así como aquellos orientados hacia los factores de riesgo, como controlar el consumo de tabaco y promover una alimentación saludable y una vida activa.

Otras enfermedades permanecen aún desafiantes, como es el caso del sida y la tuberculosis, cuya interacción dificulta su control. En cuanto a las enfermedades prevenibles por vacunación, la poliomielitis, el sarampión, la rubéola y el síndrome de rubéola congénita están eliminados de Argentina.

El país cuenta con una red de laboratorios altamente calificados dedicados a las enfermedades trasmisibles y una agencia regulatoria sólida desde el punto de vista técnico.

Cabe señalar que, si bien la población en su conjunto tiene la posibilidad de acceder a los servicios ofrecidos por el sector público, aún se observan inequidades significativas en los resultados, el nivel de los gastos y en las condiciones humanas y materiales para el acceso efectivo a los servicios entre diversos territorios y grupos poblacionales del país.

Asimismo, es necesario establecer una agenda de desarrollo humano para superar los condicionantes asociados a la pobreza y lograr mejores resultados en la implementación de los programas de salud pública.



**Mapa Físico de Argentina**



**Ministra de Salud y Desarrollo Social:**  
Dra. Carolina Stanley.  
(nombrada en septiembre de 2018)

A continuación se presentan las estadísticas sanitarias actualizadas de Argentina.

Lic. Sonia Santana Arroyo  
Diseminación Selectiva de Información (DSI)  
Biblioteca Médica Nacional | Cuba

# 1. Demografía

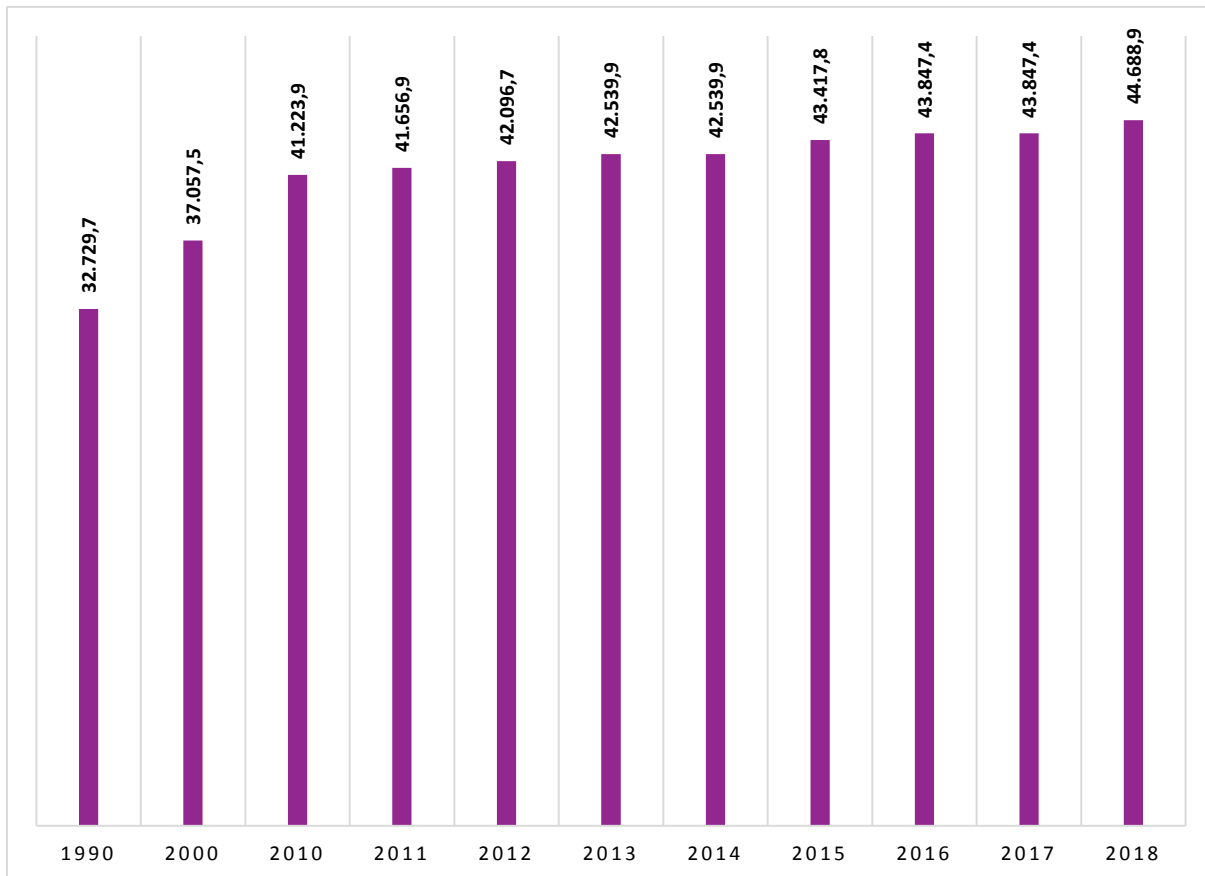
**Tabla 1.** Datos demográficos. 2018

<b>Población total (miles)</b>	<b>44 688,9</b>
<b>Población &lt; 15 años (%) total</b>	<b>24,7</b>
<b>Población 65+ años (%) total</b>	<b>11,3</b>
<b>Edad mediana (años)</b>	<b>31,5</b>
<b>Población urbana (%)</b>	<b>91,9</b>
<b>Tasa global de fecundidad (hijos/mujer)</b>	<b>2,3</b>
<b>Esperanza de vida al nacer (años) hombre</b>	<b>73,2</b>
<b>Esperanza de vida al nacer (años) mujer</b>	<b>80,6</b>

**Fuente:** Organización Panamericana de la Salud. PAHO/WHO Data - Indicadores Básicos 2018.

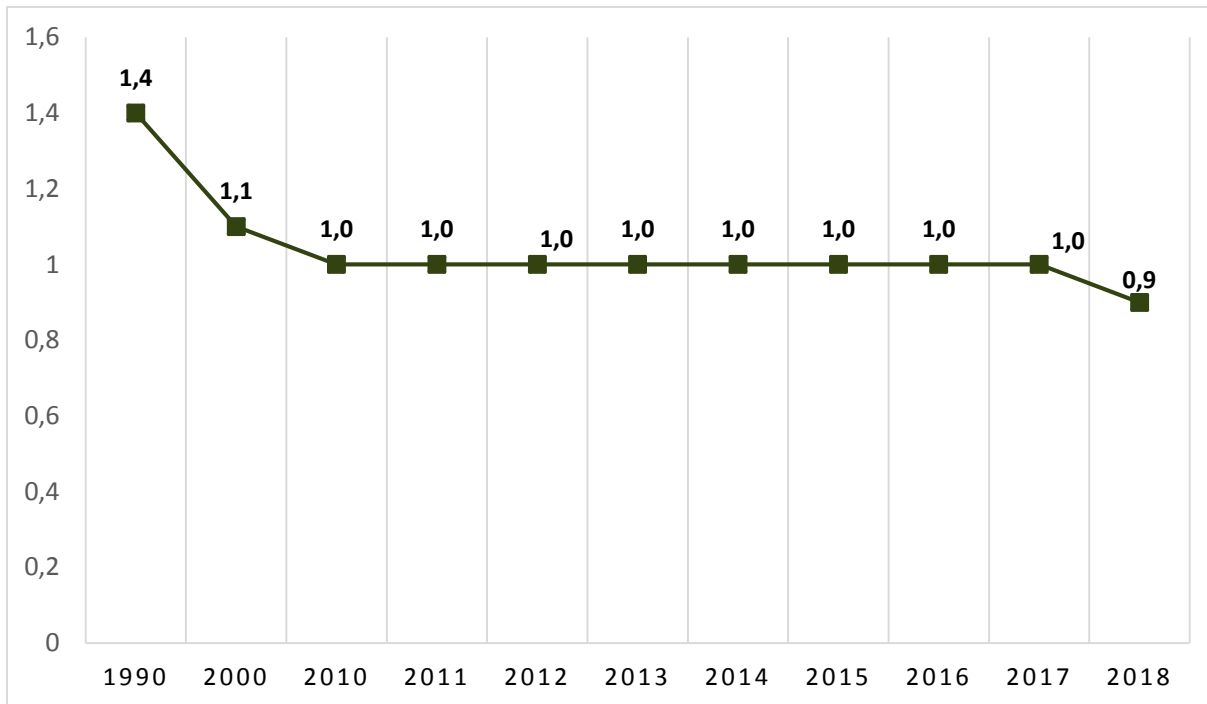
[http://www.paho.org/data/index.php/es/?option=com\\_content&view=article&id=515:indicadoresviz&Itemid=347](http://www.paho.org/data/index.php/es/?option=com_content&view=article&id=515:indicadoresviz&Itemid=347)

**Gráfico 1.** Población total (miles). 1990, 2000, 2010-2018



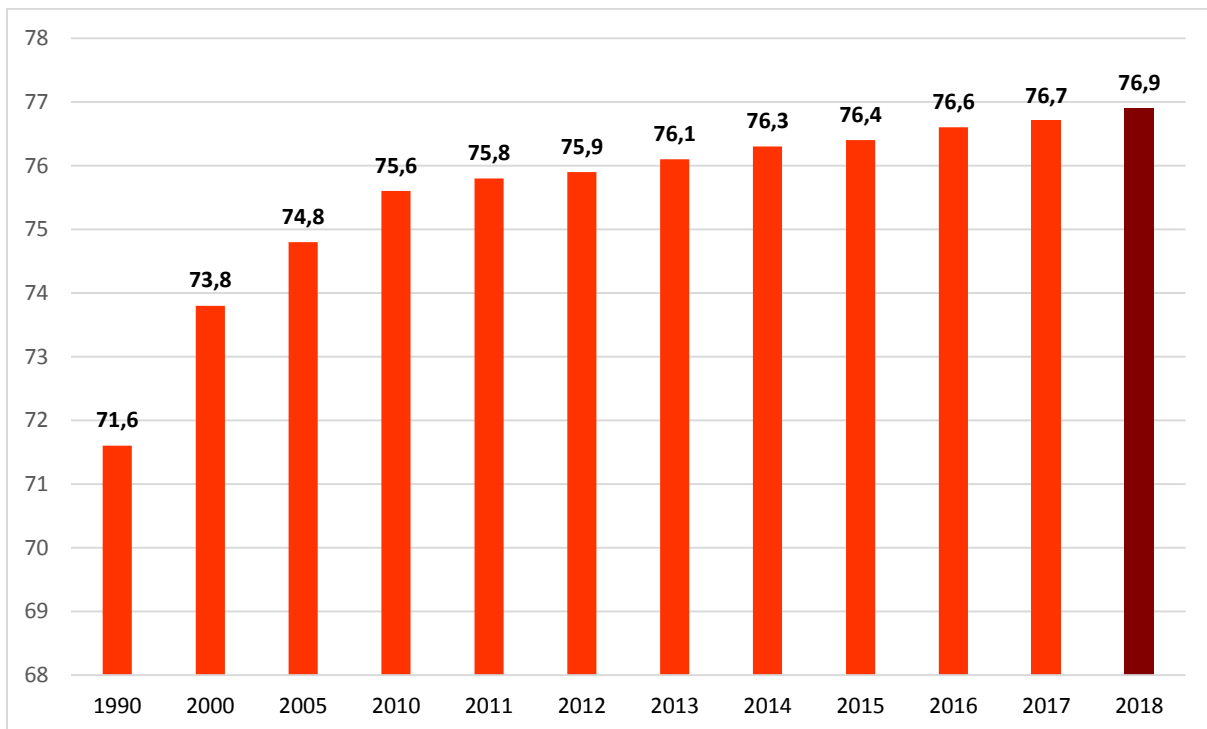
**Fuente:** Organización Panamericana de la Salud. PAHO/WHO Data - Indicadores Básicos 2018.

[http://www.paho.org/data/index.php/es/?option=com\\_content&view=article&id=515:indicadoresviz&Itemid=347](http://www.paho.org/data/index.php/es/?option=com_content&view=article&id=515:indicadoresviz&Itemid=347)

**Gráfico 2.** Tasa anual de crecimiento poblacional (%). 1990, 2000, 2010-2018

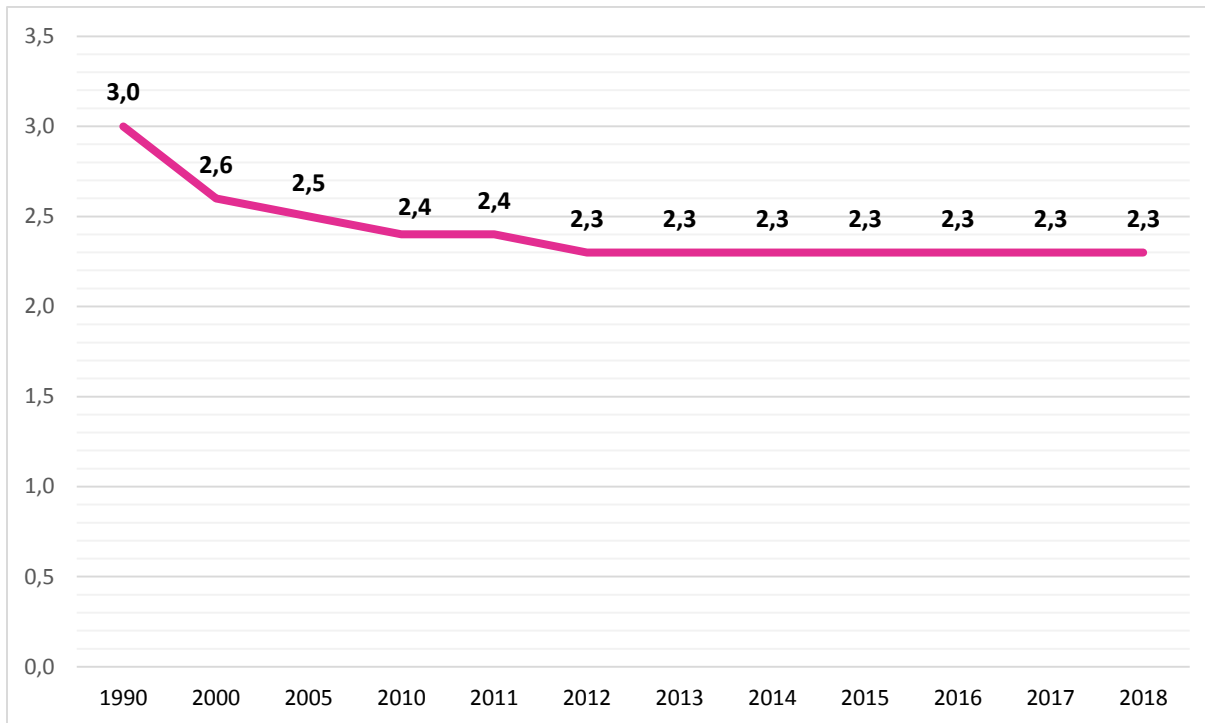
**Fuente:** Organización Panamericana de la Salud. PAHO/WHO Data - Indicadores Básicos 2018.

[http://www.paho.org/data/index.php/es/?option=com\\_content&view=article&id=515:indicadoresviz&Itemid=347](http://www.paho.org/data/index.php/es/?option=com_content&view=article&id=515:indicadoresviz&Itemid=347)

**Gráfico 3.** Esperanza de vida al nacer (años) total. 1990, 2000, 2005, 2010-2018

**Fuente:** Organización Panamericana de la Salud. PAHO/WHO Data - Indicadores Básicos 2018.

[http://www.paho.org/data/index.php/es/?option=com\\_content&view=article&id=515:indicadoresviz&Itemid=347](http://www.paho.org/data/index.php/es/?option=com_content&view=article&id=515:indicadoresviz&Itemid=347)

**Gráfico 4.** Tasa global de fecundidad (hijos/mujer). 1990, 2000, 2005, 2010-2018

**Fuente:** Organización Panamericana de la Salud. PAHO/WHO Data - Indicadores Básicos 2018.

[http://www.paho.org/data/index.php/es/?option=com\\_content&view=article&id=515:indicadoresviz&Itemid=347](http://www.paho.org/data/index.php/es/?option=com_content&view=article&id=515:indicadoresviz&Itemid=347)

## 2. Indicadores de Morbilidad

**Tabla 2.** Enfermedades transmisibles, casos notificados

	<i>Enfermedad</i>	<i>Casos</i>
<b>2017</b>		
	<i>Leptospirosis</i>	133
	<i>Hantavirus</i>	112
	<i>Chagas Agudo Vectorial</i>	1
	<i>Tuberculosis</i>	10 313
	<i>Meningitis TBC en &lt; 5 años</i>	9
	<i>Tétanos</i>	8
	<i>Sífilis Congénita</i>	1 216
<b>2016</b>		
	<i>SIDA</i>	1 036
	<i>VIH</i>	4 755

**Fuente:** Ministerio de Salud y Desarrollo Social de la Nación. Dirección de Estadística e Información de Salud (DEIS). Indicadores Básicos 2018 Argentina.

<http://www.deis.msal.gov.ar/wp-content/uploads/2019/02/Indicadores-Basicos-2018.pdf>

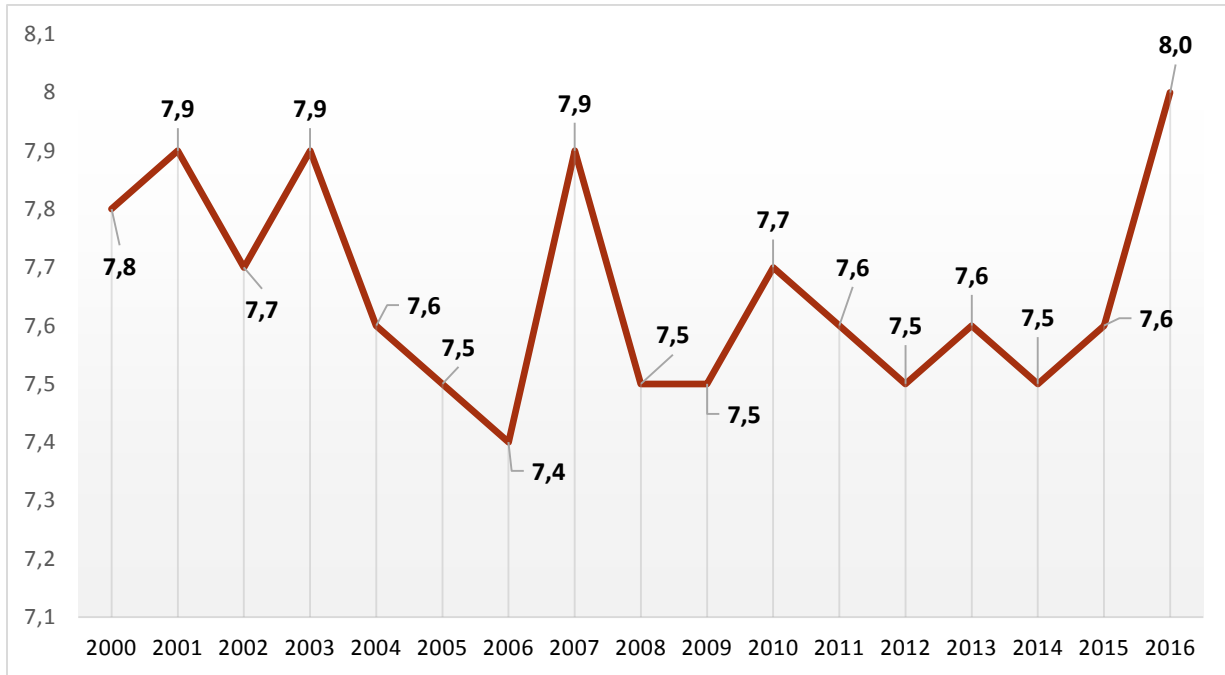
### 3. Indicadores de Mortalidad

**Tabla 3.** Defunciones según causa de muerte. 2017

<i>Causa</i>	<i>Número de defunciones</i>
<b>TODAS LAS CAUSAS</b>	<b>341 688</b>
<b>A. TOTAL CAUSAS DEFINIDAS</b>	<b>321 144</b>
Enfermedades infecciosas y parasitarias	14 198
Tumores	65 488
Diabetes mellitus	8 893
Def. de la nutrición y anemias nutricionales	873
Trastornos metabólicos	2 334
Meningitis	297
Enfermedad de Alzheimer	1 471
Trast. mentales y del comportamiento	2 286
Enfermedades del sistema circulatorio	97 219
Enfermedades del sistema respiratorio	64 869
Apendicitis, hernia de la cavidad abdominal y obstrucción intestinal	1 892
Enfermedades del hígado	5 555
Enfermedades del sistema urinario	12 897
Embarazo, parto y puerperio	246
Ciertas afecciones originadas en el período perinatal	3 388
Malformaciones Congénitas, Deformaciones y anomalías cromosómicas	2 365
Causas externas	19 419
Demás causas definidas	17 454
<b>B. MAL DEFINIDAS Y DESCONOCIDAS</b>	<b>20 544</b>

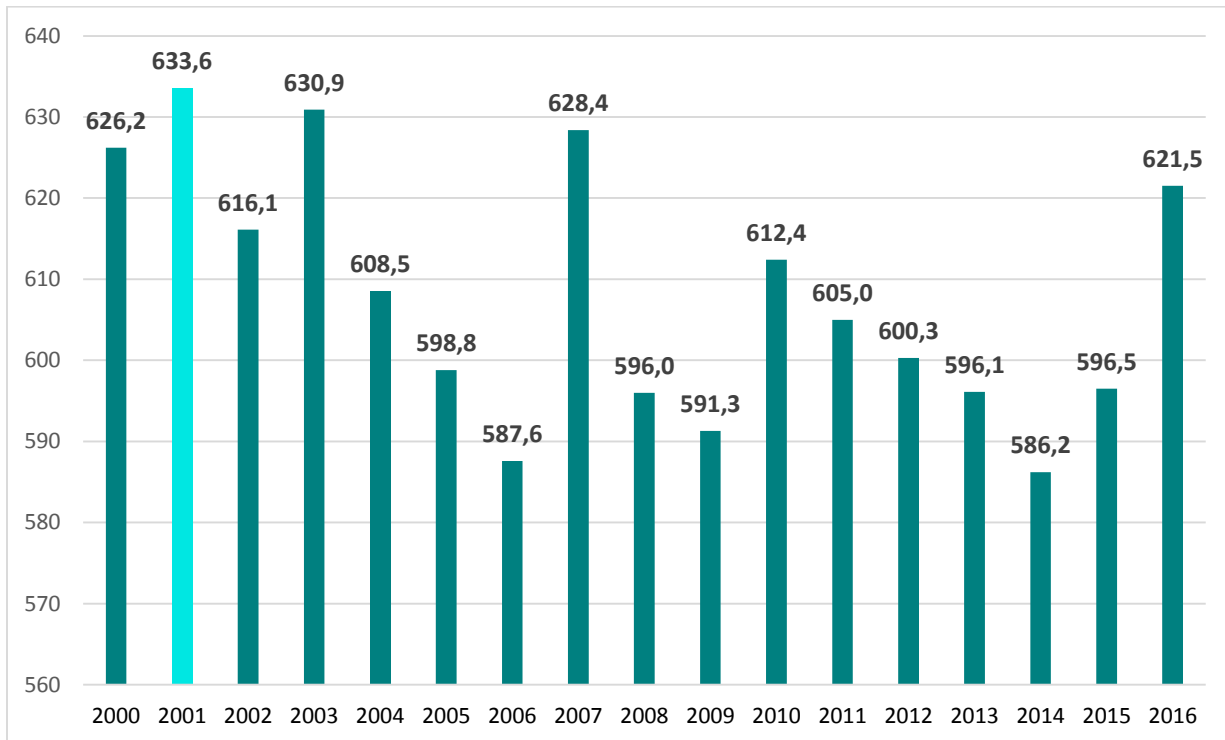
**Fuente:** Ministerio de Salud y Desarrollo Social de la Nación. Dirección de Estadística e Información de Salud (DEIS). Estadísticas Vitales.

<http://www.deis.msal.gov.ar/index.php/estadisticas-vitales/>

**Gráfico 5.** Tasa de mortalidad general (100 000 hab) total. 2000-2016

**Fuente:** Organización Panamericana de la Salud. PAHO/WHO Data - Indicadores Básicos 2018.

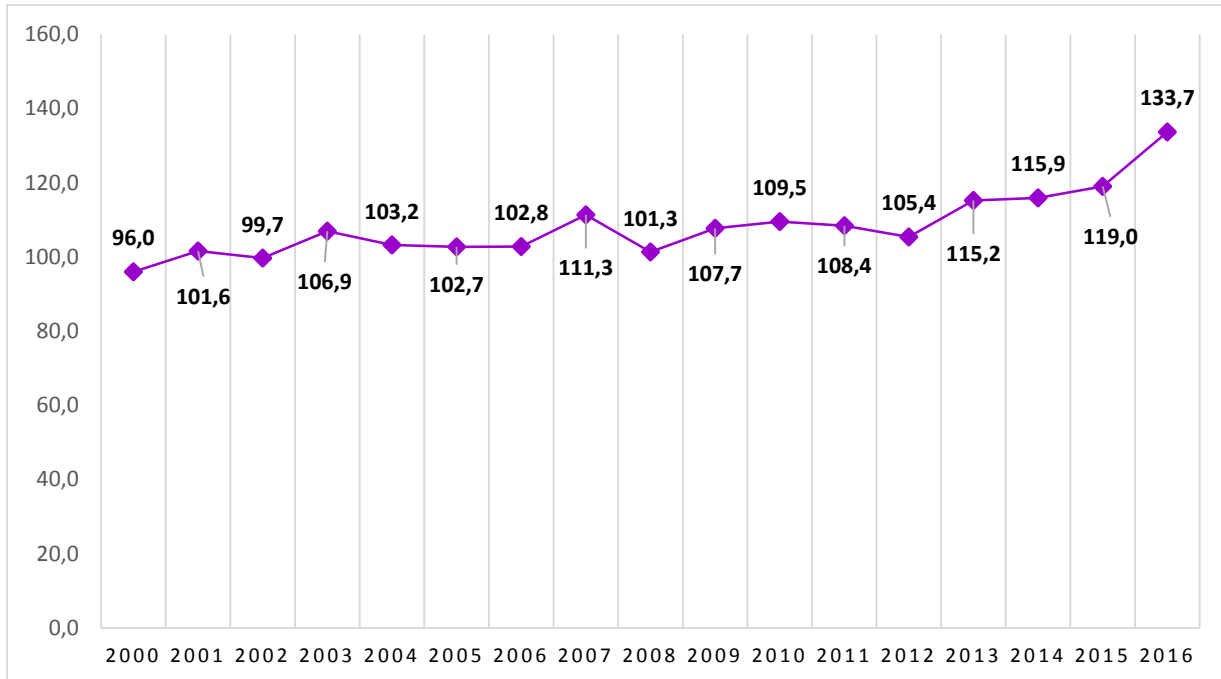
[http://www.paho.org/data/index.php/es/?option=com\\_content&view=article&id=515:indicadoresviz&Itemid=347](http://www.paho.org/data/index.php/es/?option=com_content&view=article&id=515:indicadoresviz&Itemid=347)

**Gráfico 6.** Tasa de mortalidad por enfermedades no transmisibles (100 000 hab) total. 2000-2016

**Fuente:** Organización Panamericana de la Salud. PAHO/WHO Data - Indicadores Básicos 2018.

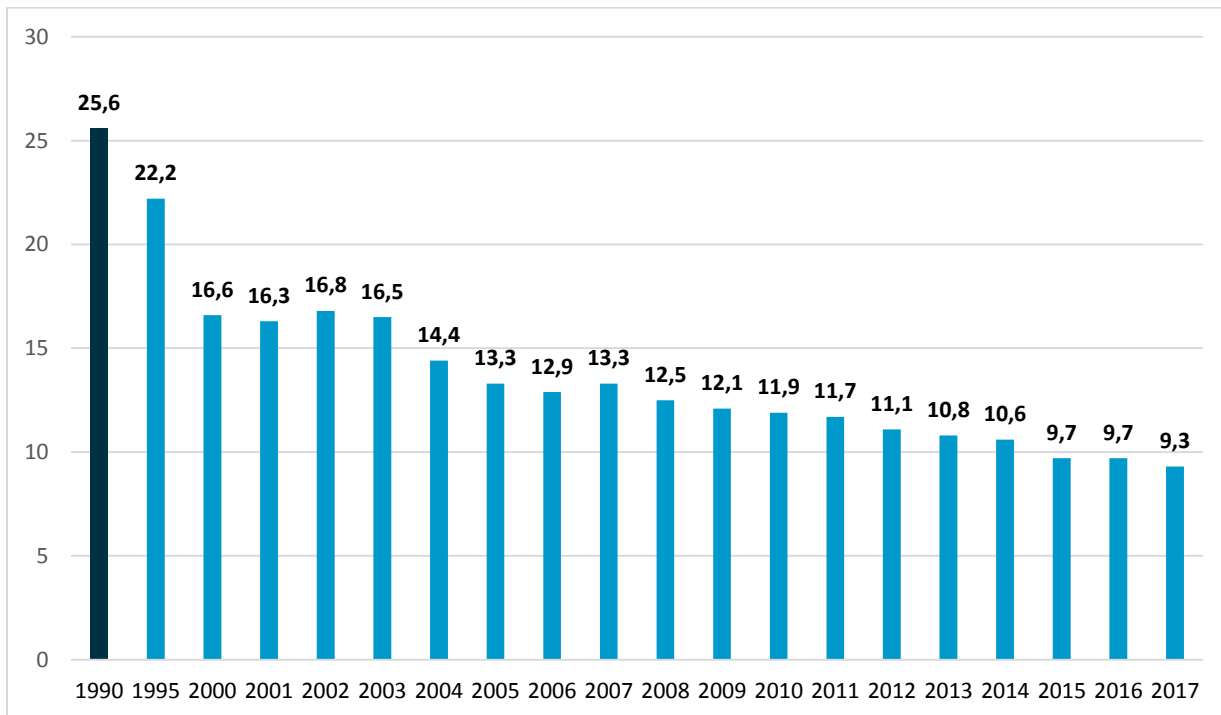
[http://www.paho.org/data/index.php/es/?option=com\\_content&view=article&id=515:indicadoresviz&Itemid=347](http://www.paho.org/data/index.php/es/?option=com_content&view=article&id=515:indicadoresviz&Itemid=347)



**Gráfico 7.** Tasa de mortalidad por enfermedades transmisibles (100 000 hab) total. 2000-2016

**Fuente:** Organización Panamericana de la Salud. PAHO/WHO Data - Indicadores Básicos 2018.

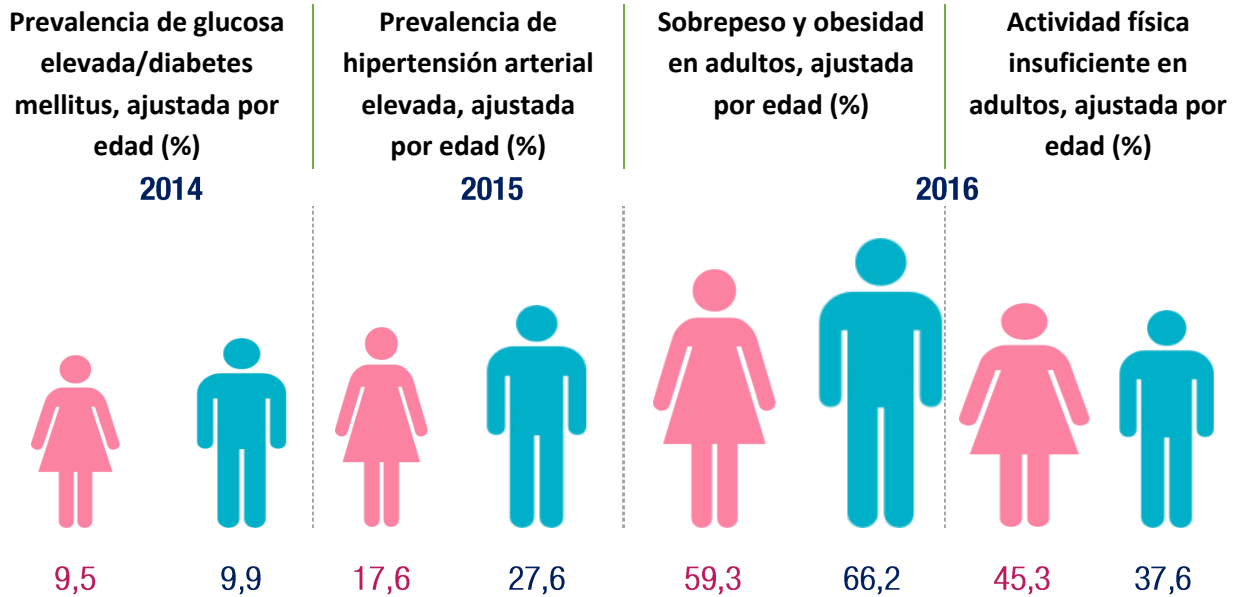
[http://www.paho.org/data/index.php/es/?option=com\\_content&view=article&id=515:indicadoresviz&Itemid=347](http://www.paho.org/data/index.php/es/?option=com_content&view=article&id=515:indicadoresviz&Itemid=347)

**Gráfico 8.** Tasa de mortalidad infantil (1 000 nacidos vivos). 1990, 1995, 2000-2017

**Fuente:** Ministerio de Salud y Desarrollo Social de la Nación. Dirección de Estadística e Información de Salud (DEIS). Anuario 2017.

<http://www.deis.msal.gov.ar/index.php/anuario-2017/>

## 4. Factores de riesgo



**Fuente:** Organización Panamericana de la Salud. Situación de Salud en las Américas: Indicadores Básicos de Salud 2018. [http://iris.paho.org/xmlui/bitstream/handle/123456789/49511/IndicadoresBasicos2018\\_spa.pdf?sequence=2&isAllowed=y](http://iris.paho.org/xmlui/bitstream/handle/123456789/49511/IndicadoresBasicos2018_spa.pdf?sequence=2&isAllowed=y)

**Prevalencia de fumadores actuales de tabaco en adultos, ajustada por edad (%)**  
2016



27,7



16,2

**Consumo de alcohol en adultos (litros/per cápita/año)**  
2016



9,8

**Fuente:** Organización Panamericana de la Salud. Situación de Salud en las Américas: Indicadores Básicos de Salud 2018. [http://iris.paho.org/xmlui/bitstream/handle/123456789/49511/IndicadoresBasicos2018\\_spa.pdf?sequence=2&isAllowed=y](http://iris.paho.org/xmlui/bitstream/handle/123456789/49511/IndicadoresBasicos2018_spa.pdf?sequence=2&isAllowed=y)

## 5. Indicadores de recursos, acceso y cobertura

El sistema de salud está compuesto por tres sectores: público, seguro social y privado. En cada provincia se administran con autonomía las funciones de rectoría, financiamiento y prestación de los servicios de salud.

El sector público está conformado por el ministerio de la nación, los ministerios de salud provinciales, y la red de hospitales y centros de salud públicos que prestan atención gratuita a quien lo demande, principalmente a las personas de ingresos más bajos, sin seguridad social y sin capacidad de pago.

El sector privado está conformado por profesionales y establecimientos de salud que atienden a particulares y a los beneficiarios de las obras sociales y de los seguros privados.

Los servicios cubiertos por la seguridad social y la medicina privada se definen en un Programa Médico Obligatorio (PMO). No existe un estándar o regulación global en cuanto a la calidad de los servicios.

El país posee una sólida experiencia en la formación de recursos humanos y en el desarrollo de investigación básica en ciencias biomédicas. Cabe destacar, que en los últimos años se ha incrementado gradualmente el financiamiento privado en la actividad científica, aunque el sector público continúa siendo todavía el más importante.

**Tabla 4.** Recursos humanos en salud. 2016

Categoría	Densidad (por 10 000 hab.)
Médicas/os	39,6
Obstétricas/os	1,2
Farmacéuticas/os	5,9
Enfermeras/os (incluye enfermeras/os técnicas/os y licenciadas/os en enfermería)	25,8
Odontólogos	8,9

**Fuente:** Ministerio de Salud y Desarrollo Social de la Nación. Dirección de Estadística e Información de Salud (DEIS). Indicadores Básicos 2018 Argentina.

<http://www.deis.msal.gov.ar/wp-content/uploads/2019/02/Indicadores-Basicos-2018.pdf>

**Tabla 5.** Infraestructura médica asistencial. 2018

Número total de camas habilitadas (se restan camas de tercera edad)	164 768
Número de camas pediátricas habilitadas en establecimientos asistenciales	12 097
Número de camas de obstetricia habilitadas en establecimientos asistenciales	8 531
Número total de establecimientos asistenciales. Todos los subsectores	26 359
Número de establecimientos asistenciales con internación. Todos los subsectores	5 226
Número de establecimientos asistenciales sin internación. Todos los subsectores	21 133
Total de establecimientos asistenciales del subsector oficial con internación	1 538
Total de establecimientos asistenciales del subsector oficial sin internación	9 270

**Notas:** Camas pediátricas: Comprende camas de cuidados simples cualquiera sea el tipo de paciente pediátrico, es decir clínico o quirúrgico y camas UTI pediátricas totales en todas las tipologías de establecimientos.

Camas obstétricas: Comprende camas específicamente utilizadas para maternidad en todas las tipologías de establecimientos y camas UTI adultos habilitadas en la tipología de establecimientos de maternidad/materno infantil

**Fuente:** Ministerio de Salud y Desarrollo Social de la Nación. Dirección de Estadística e Información de Salud (DEIS). Indicadores Básicos 2018 Argentina.

<http://www.deis.msal.gov.ar/wp-content/uploads/2019/02/Indicadores-Basicos-2018.pdf>

**Tabla 6.** Gasto en salud. 2015

Gasto público consolidado de salud - Total (como % del PBI)	7,10
Gasto público consolidado de salud - Atención pública de la salud (como % del PBI)	3,02
Gasto público consolidado de salud - Obras Sociales (como % del PBI)	3,03
Gasto público consolidado de salud - INSSJyP (como % del PBI)	1,05

**Fuente:** Ministerio de Salud y Desarrollo Social de la Nación. Dirección de Estadística e Información de Salud (DEIS). Indicadores Básicos 2018 Argentina.

<http://www.deis.msal.gov.ar/wp-content/uploads/2019/02/Indicadores-Basicos-2018.pdf>

**Tabla 7.** Cobertura de inmunización (%). 2017

Menores de 1 año					1 año
BCG	Polio3	DTP3-vc	Rotavirus	PCV3	SRP1
97	85	88	88	78	90

**Abreviaturas:** (BCG) Vacuna antituberculosa (Bacilo Calmette-Guerin)

(Polio3) - Vacuna antipoliomielítica oral o vacuna inactivada, tercera dosis

(DTP3-vc) Vacuna conteniendo difteria-tétanos-pertussis (tos ferina), tercera dosis

(PCV3) Vacuna anti-neumocócco conjugada, tercera dosis

(SRP1) - Sarampión, Rubeola y Paroditis, primera dosis

**Fuente:** Organización Panamericana de la Salud. Situación de Salud en las Américas: Indicadores Básicos de Salud 2018.

[http://iris.paho.org/xmlui/bitstream/handle/123456789/49511/IndicadoresBasicos2018\\_spa.pdf?sequence=2&isAllowed=y](http://iris.paho.org/xmlui/bitstream/handle/123456789/49511/IndicadoresBasicos2018_spa.pdf?sequence=2&isAllowed=y)

## Bibliografía

Consenso Salud [Internet]. Buenos Aires, Argentina: Consenso Salud; c2014 [citado 22 Feb 2019]. Oficializan designación de Carolina Stanley como Ministra de Salud y Desarrollo Social; [aprox. 2 pantallas]. Disponible en: <http://www.consensosalud.com.ar/oficializan-designacion-de-carolina-stanley-como-ministra-de-salud-desarrollo-social/>

Deis | Dirección de Estadísticas e Información de Salud [Internet]. Buenos Aires: Ministerio de Salud; [citado 19 Feb 2019]. Anuario 2017; [aprox. 2 pantallas]. Disponible en: <http://www.deis.msal.gov.ar/index.php/anuario-2017/>

Deis | Dirección de Estadísticas e Información de Salud [Internet]. Buenos Aires: Ministerio de Salud; [citado 19 Feb 2019]. Estadísticas vitales; [aprox. 8 pantallas]. Disponible en: <http://www.deis.msal.gov.ar/index.php/estadisticas-vitales/>

Deis | Dirección de Estadísticas e Información de Salud [Internet]. Buenos Aires: Ministerio de Salud; [citado 19 Feb 2019]. Indicadores Básicos; [aprox. 4 pantallas]. Disponible en: <http://www.deis.msal.gov.ar/index.php/indicadores-basicos/>

Deis | Dirección de Estadísticas e Información de Salud [Internet]. Buenos Aires: Ministerio de Salud; [citado 19 Feb 2019]. Indicadores Básicos 2018 Argentina; [aprox. 20 pantallas]. Disponible en: <http://www.deis.msal.gov.ar/wp-content/uploads/2019/02/Indicadores-Basicos-2018.pdf>

Organización Mundial de la Salud [Internet]. Ginebra, Suiza: OMS; c2019 [citado 15 Feb 2019]. Argentina; [aprox. 2 pantallas]. Disponible en: <https://www.who.int/countries/arg/es/>

Organización Mundial de la Salud [Internet]. Ginebra, Suiza: OMS; c2019 [citado 15 Feb 2019]. Resumen de la estrategia de cooperación: Argentina; [aprox. 2 pantallas]. Disponible en: [https://apps.who.int/iris/bitstream/handle/10665/136892/ccsbrief\\_arg\\_es.pdf;jsessionid=A1EDEDCCBEA0E78DA82A6477C21E8059?sequence=1](https://apps.who.int/iris/bitstream/handle/10665/136892/ccsbrief_arg_es.pdf;jsessionid=A1EDEDCCBEA0E78DA82A6477C21E8059?sequence=1)

Organización Panamericana de la Salud/Organización Mundial de la Salud, Departamento de Evidencia e Inteligencia para la Acción en Salud/Unidad de Análisis de Salud, Métricas y Evidencia. Base de Datos PLISA. Situación de Salud en las Américas: Indicadores Básicos 2018 [Internet]. Washington, D.C.: OPS; 2018 [citado 18 Feb 2019]. Disponible en: <http://www.paho.org/data/index.php/es/indicadores.html>

Organización Panamericana de la Salud. Informe completo de país: Argentina. En: Salud en las Américas+ 2017 [Internet]. Washington, D.C.: OPS; 2017 [citado 15 Feb 2019]. Disponible en: [https://www.paho.org/salud-en-las-americas-2017/?post\\_t\\_es=argentina&lang=es](https://www.paho.org/salud-en-las-americas-2017/?post_t_es=argentina&lang=es)

Organización Panamericana de la Salud. Informe de país: Argentina. En: Salud en las Américas+ 2017 [Internet]. Washington, D.C.: OPS; 2017 [citado 15 Feb 2019]. Disponible en: [https://www.paho.org/salud-en-las-americas-2017/?page\\_t\\_es=informes%20de%20pais/argentina&lang=es](https://www.paho.org/salud-en-las-americas-2017/?page_t_es=informes%20de%20pais/argentina&lang=es)

Organización Panamericana de la Salud. Situación de Salud en las Américas: Indicadores Básicos de Salud 2018 [Internet]. Washington, D.C.: OPS; 2018 [citado 15 Feb 2019]. Disponible en: [http://iris.paho.org/xmlui/bitstream/handle/123456789/49511/IndicadoresBasicos2018\\_spa.pdf?sequence=2&isAllowed=y&ua=1](http://iris.paho.org/xmlui/bitstream/handle/123456789/49511/IndicadoresBasicos2018_spa.pdf?sequence=2&isAllowed=y&ua=1)

Organización Panamericana de la Salud. Transformando los servicios de salud hacia redes integradas: elementos esenciales para fortalecer un modelo de atención hacia el acceso universal a servicios de calidad en la Argentina [Internet]. Buenos Aires: OPS; 2017 [citado 22 Feb 2019]. Disponible en: [http://iris.paho.org/xmlui/bitstream/handle/123456789/34027/9789507101281\\_spa.pdf](http://iris.paho.org/xmlui/bitstream/handle/123456789/34027/9789507101281_spa.pdf)

Salud | Argentina.gob.ar [Internet]. Buenos Aires: Argentina.gob.ar; [citado 19 Feb 2019]. Disponible en: <https://www.argentina.gob.ar/salud>

Dirección: 23 esq. N. Vedado, La Habana. Cuba | Teléfono: (53) 78350022 |  
 Email: [maria.carmen@infomed.sld.cu](mailto:maria.carmen@infomed.sld.cu) | Directora: Lic. Yanet Lujardo Escobar  
 | Edición y Compilación: Lic. Sonia Santana Arroyo | Diseño/Composición:  
 Téc. Beatriz Aguirre Rodríguez

© 2014-2019

