



PUERTO RICO INDICADORES DE SALUD

Este boletín deberá citarse como:

Cuba. Centro Nacional de Información de Ciencias Médicas. Biblioteca Médica Nacional. Puerto Rico. Indicadores de Salud. Factográfico salud [Internet]. 2018 Ene [citado Día Mes Año];4(1):[aprox. 12 p.]. Disponible en:

<http://files.sld.cu/bmn/files/2018/01/factografico-de-salud-enero-2018.pdf>

Reseña

Nombre oficial: Estado Libre Asociado de Puerto Rico

Puerto Rico, es un archipiélago de las Antillas Mayores situado al noreste del mar Caribe; está compuesto de una isla principal con 78 municipios, 8 distritos senatoriales y un número de islas de menor tamaño. Es un estado libre asociado a los Estados Unidos de América, y en total tiene una extensión de 9 105 km². La capital es San Juan y está localizada en la costa norte de la isla principal.

El sistema de salud pública de Puerto Rico está compuesto de una variedad de entidades públicas, privadas, sin fines y con fines de lucro y de base comunitaria. La parte gubernamental ofrece seguridad, empleo, transportación pública, vivienda, ayuda en caso de emergencia, entre otros servicios. En tanto que los hospitales, clínicas, Centros de Diagnóstico y Tratamiento, hospicios, entre otros, ofrecen servicios de cuidado de salud. En la red comunitaria existen además diversas entidades sin fines de lucro, que proveen servicios de salud a las personas vulnerables y desventajadas.

El Departamento de Salud de Puerto Rico (DSPR) es el único ente gubernamental que tiene la encomienda de regular y fiscalizar la prestación de los servicios de salud en el país y velar por el cumplimiento de las normas que garanticen el bienestar general del pueblo.

De acuerdo con el [Informe de la Salud en Puerto Rico 2016](#), la nación enfrenta problemas en el manejo de algunas condiciones transmisibles y no transmisibles; por ello se ha desarrollado: el *Plan de Acción de Enfermedades Crónicas 2014-2020*, el *Plan para el Control de Tabaco*, el *Plan Estratégico de Asma*, el *Plan de Acción para la Prevención de la Obesidad*, así como un *Plan de Acción de Alzheimer*.

Otro logro a destacar es la reducción de la tasa de mortalidad materna y las muertes evitables de menores como resultado del trabajo desplegado en el logro de las metas del Objetivo de Desarrollo Sostenible (ODS), específicamente en lo relativo a: *Garantizar una vida sana y promover el bienestar para todos en todas las edades*.

Luego del paso de los huracanes Irma y María en septiembre de 2017, la [Agencia Federal para el Manejo de Emergencias \(FEMA\)](#) del Gobierno de los Estados Unidos, reportó el 10 de noviembre de 2017 que las funciones del sistema de salud de Puerto Rico y la infraestructura médica han sido renovadas, con el 99% de los hospitales ya en funcionamiento, 94% de los centros de diálisis abiertos y atendiendo pacientes, así como 72 clínicas de tratamiento abiertas ya igualmente.

Por otra parte, y ante la emergencia sanitaria ocasionada por los huracanes citados anteriormente, el Departamento de Salud de Puerto Rico exhorta a la población a tomar

medidas fundamentalmente en lo referente a: manejo adecuado de los alimentos y del agua; lavado de manos; prevención de conjuntivitis, leptospirosis, picaduras de mosquitos y exposición al moho; así como prevenir la intoxicación por monóxido de carbono.



Mapa Físico de Puerto Rico



Secretario de Salud: Dr. Rafael Rodríguez Mercado
(Nombrado En diciembre de 2016)

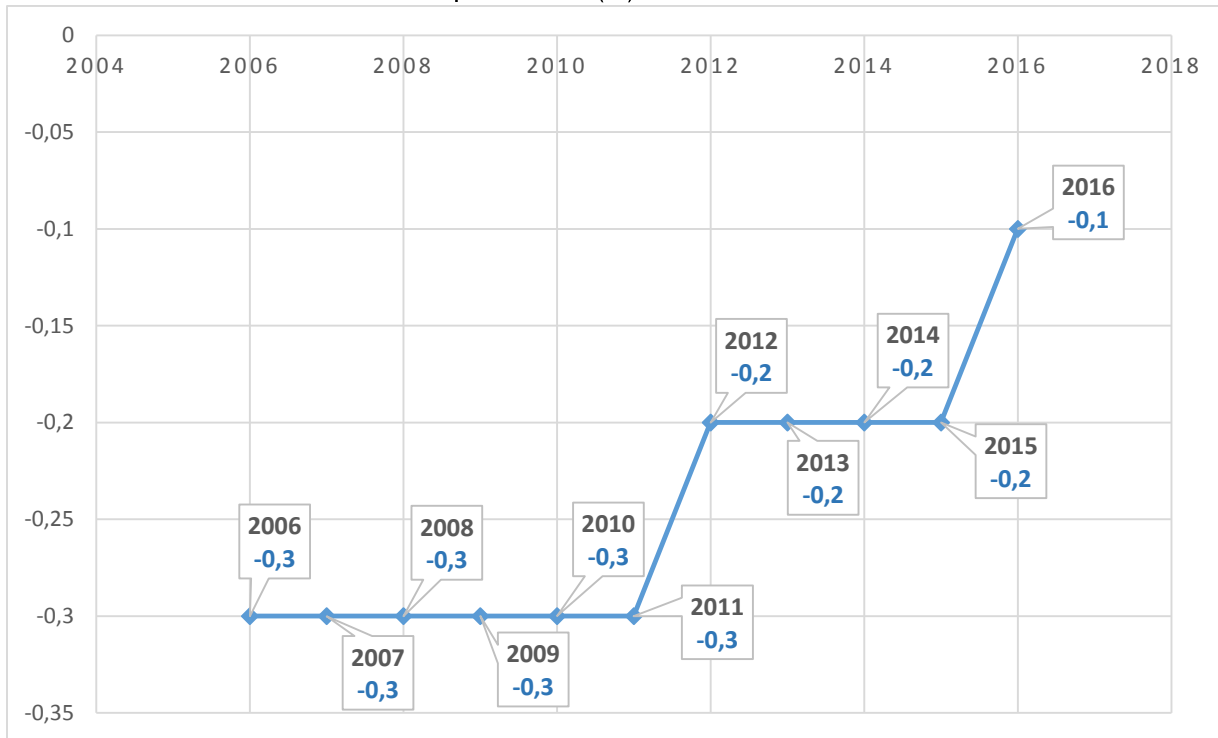
1. Demografía

Tabla 1. Datos demográficos. 2017

Población total (miles)	3663
Población < 15 años (%)	18
Población ≥ 65 años (%)	15
Edad mediana (años)	37,1
Población urbana (%)	94
Tasa global de fecundidad (hijos/mujer)	1,5
Esperanza de vida al nacer (años) hombres	76,3
Esperanza de vida al nacer (años) mujeres	83,9

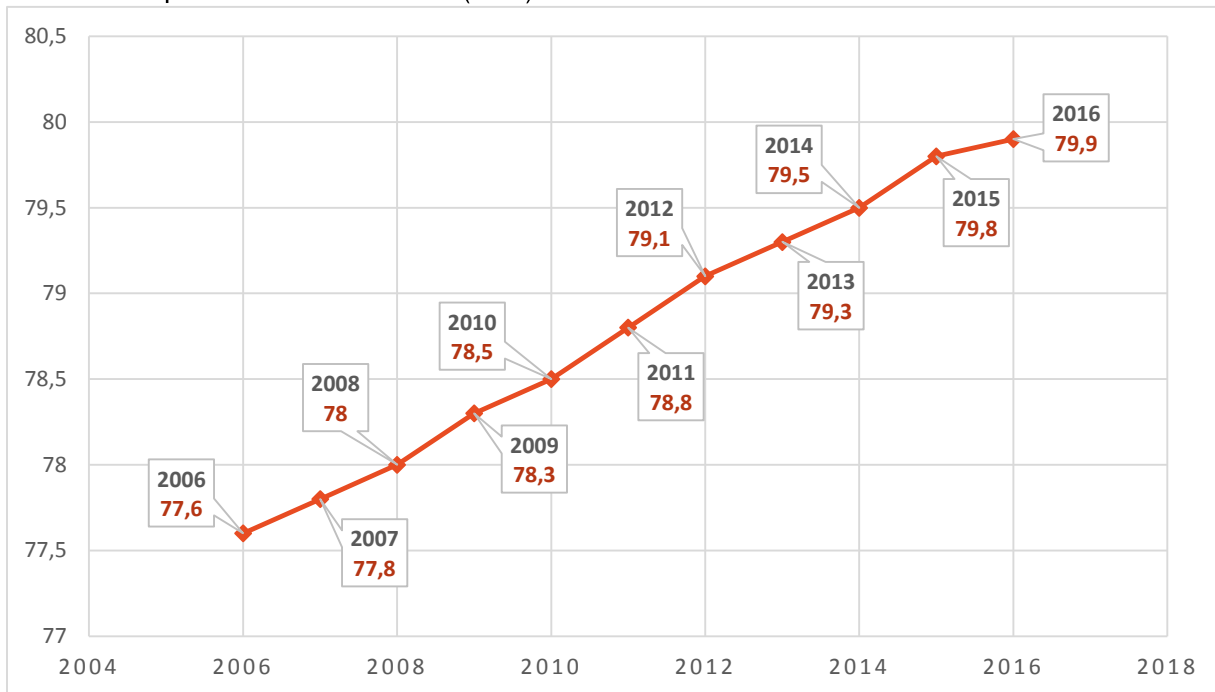
Fuente: PAHO/WHO Data - Indicadores Básicos 2017.

http://www.paho.org/data/index.php/es/?option=com_content&view=article&id=515

Gráfico 1. Tasa anual de crecimiento poblacional (%). 2006-2016

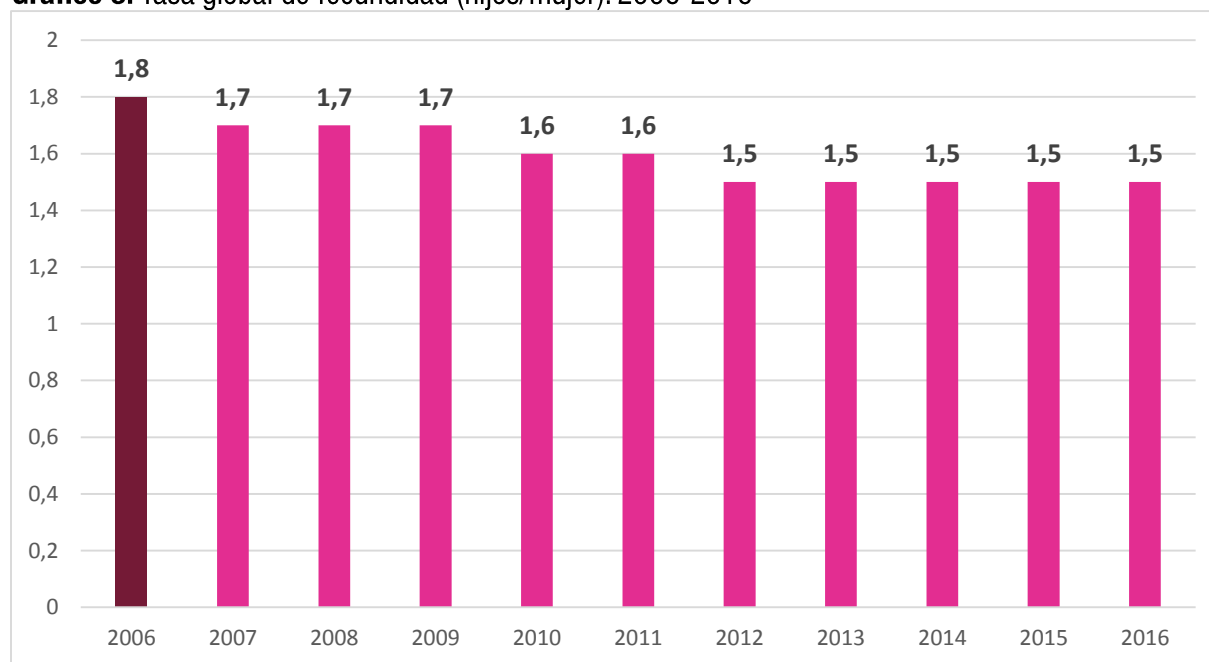
Fuente: PAHO/WHO Data - Indicadores Básicos 2017.

http://www.paho.org/data/index.php/es/?option=com_content&view=article&id=515

Gráfico 2. Esperanza de vida al nacer (años) total. 2006-2016

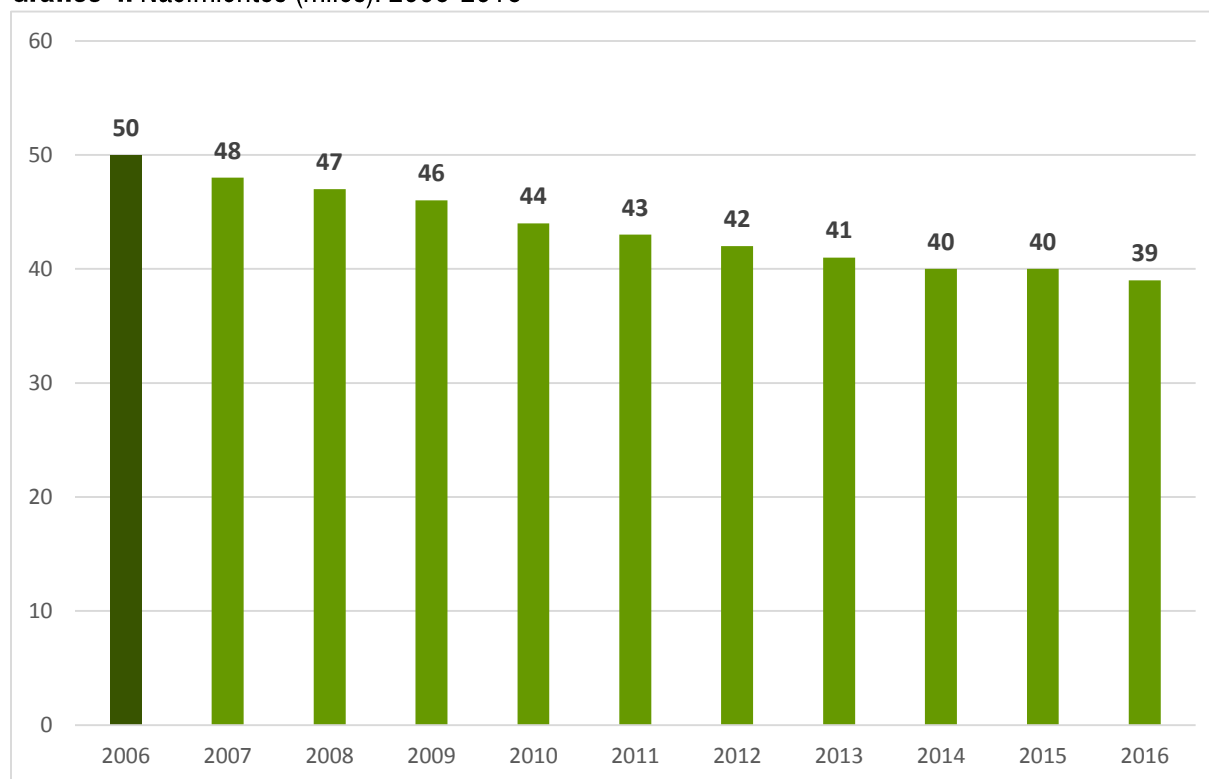
Fuente: PAHO/WHO Data - Indicadores Básicos 2017.

http://www.paho.org/data/index.php/es/?option=com_content&view=article&id=515

Gráfico 3. Tasa global de fecundidad (hijos/mujer). 2006-2016

Fuente: PAHO/WHO Data - Indicadores Básicos 2017.

http://www.paho.org/data/index.php/es/?option=com_content&view=article&id=515

Gráfico 4. Nacimientos (miles). 2006-2016

Fuente: PAHO/WHO Data - Indicadores Básicos 2017.

http://www.paho.org/data/index.php/es/?option=com_content&view=article&id=515

2. Indicadores de morbilidad

Tabla 2. Enfermedades seleccionadas, casos reportados

Dengue ¹	Chikungunya ¹	Zika ¹	Hepatitis B ²	Tos ferina ²	Tétanos ²	Rabia ²	Malaria ³
2016					2015		2014
158	176	35 638	10	9	1	12	1

Fuente: ¹Informe de la Salud en Puerto Rico, 2016.

<http://www.salud.gov.pr/Estadisticas-Registros-y-Publicaciones/Estadisticas%20Vitales/Informe%20de%20la%20Salud%20en%20Puerto%20Rico%202016.pdf>

²Salud en las Américas+ 2017.

http://www.paho.org/salud-en-las-americas-2017/?post_t_es=puerto-rico&lang=es

³Situación de Salud en las Américas: Indicadores Básicos de Salud 2016.

<http://iris.paho.org/xmlui/bitstream/handle/123456789/31288/IndicadoresBasicos2016-spa.pdf?sequence=1&isAllowed=y>

Tabla 3. Tasa de incidencia de enfermedades específicas, por 100 000 habitantes. 2015

VIH	Tuberculosis
14,4	1,4

Fuente: PAHO/WHO Data - Indicadores Básicos 2017.

http://www.paho.org/data/index.php/es/?option=com_content&view=article&id=515

Tabla 4. Tasa de incidencia ajustada por edad de enfermedades crónicas no transmisibles, por 100 000 habitantes

Cáncer de útero y cérvix	Cáncer de mama	Cáncer de pulmón y bronquios	Cáncer de tiroides
2013			2012
26,3	95,8	22,0	25,5

Fuente: Salud en las Américas+ 2017.

http://www.paho.org/salud-en-las-americas-2017/?post_t_es=puerto-rico&lang=es

3. Indicadores de mortalidad

Tabla 5. Diez primeras causas de muertes. 2014

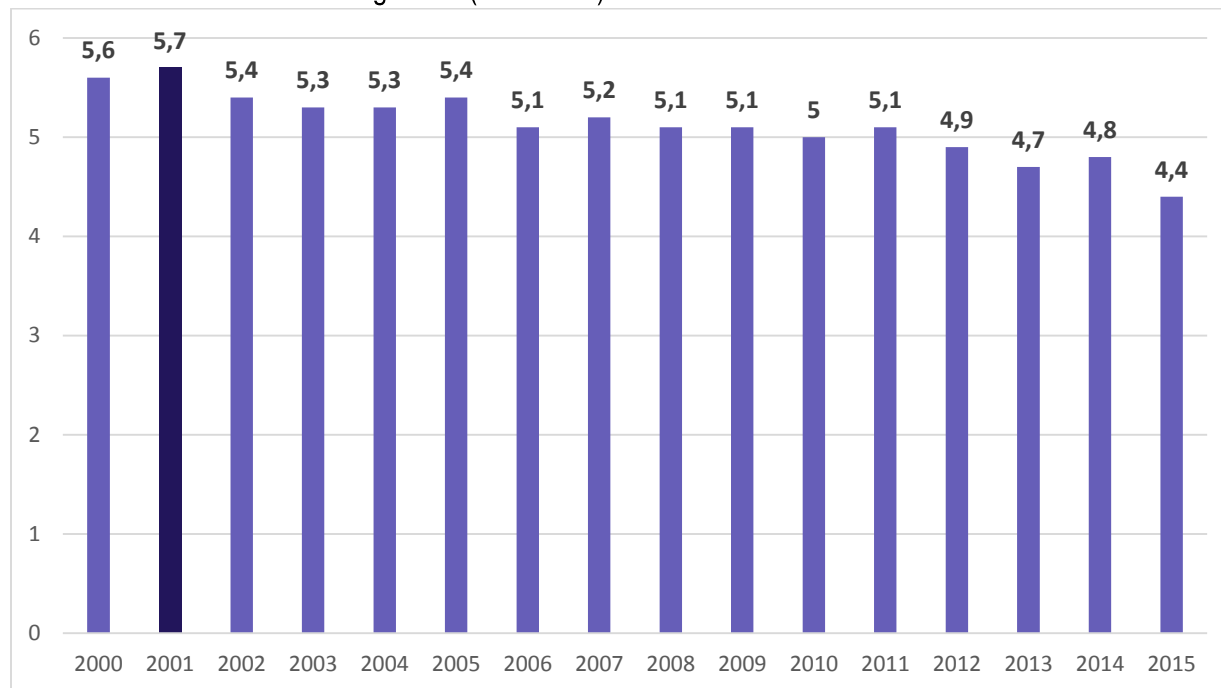
<i>Causa</i>	Número de muertes
<i>Tumores Malignos</i>	5 408
<i>Enfermedades del Corazón</i>	5 298
<i>Diabetes Mellitus</i>	3 292
<i>Enfermedad de Alzheimer</i>	2 000
<i>Enfermedades Cerebrovasculares</i>	1 353
<i>Accidentes</i>	1 035
<i>Enfermedades Crónicas de las Vías Respiratorias Inferiores (CLRD)</i>	1 020
<i>Nefritis</i>	969
<i>Septicemia</i>	864
<i>Neumonía e Influenza</i>	819

Fuente: Informe de la Salud en Puerto Rico, 2016

[http://www.salud.gov.pr/Estadisticas-Registros-y-](http://www.salud.gov.pr/Estadisticas-Registros-y-Publicaciones/Estadisticas%20Vitales/Informe%20de%20la%20Salud%20en%20Puerto%20Rico%202016.pdf)

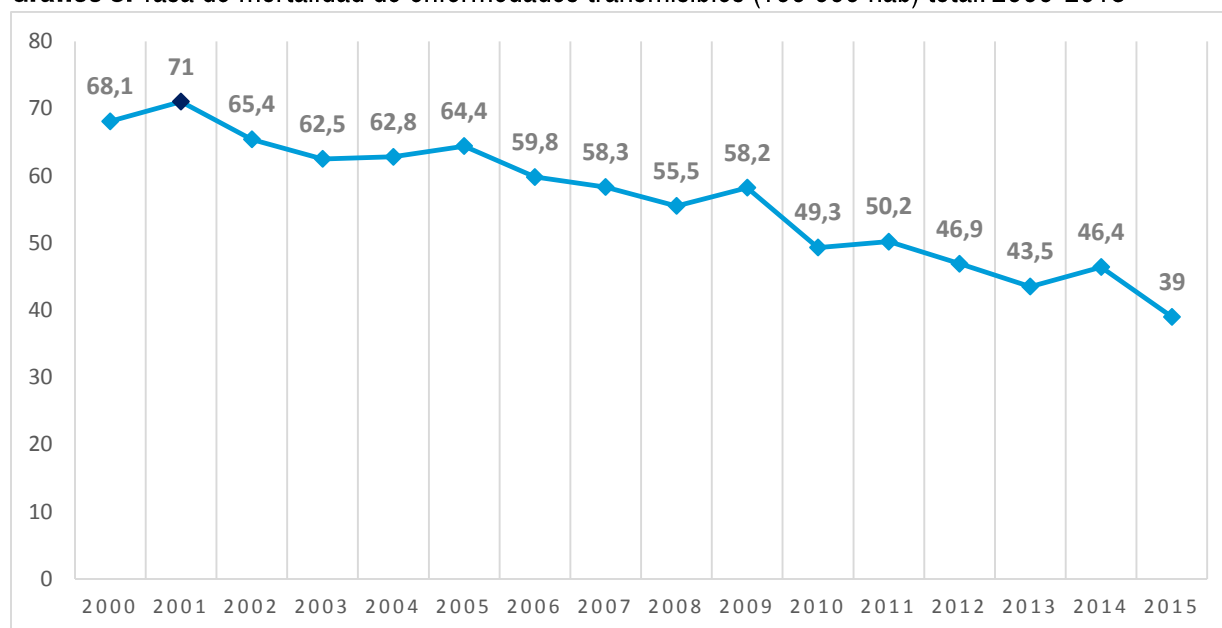
[Publicaciones/Estadisticas%20Vitales/Informe%20de%20la%20Salud%20en%20Puerto%20Rico%202016.pdf](http://www.salud.gov.pr/Estadisticas-Registros-y-Publicaciones/Estadisticas%20Vitales/Informe%20de%20la%20Salud%20en%20Puerto%20Rico%202016.pdf)

Gráfico 5. Tasa de mortalidad general (1 000 hab) total. 2000-2015



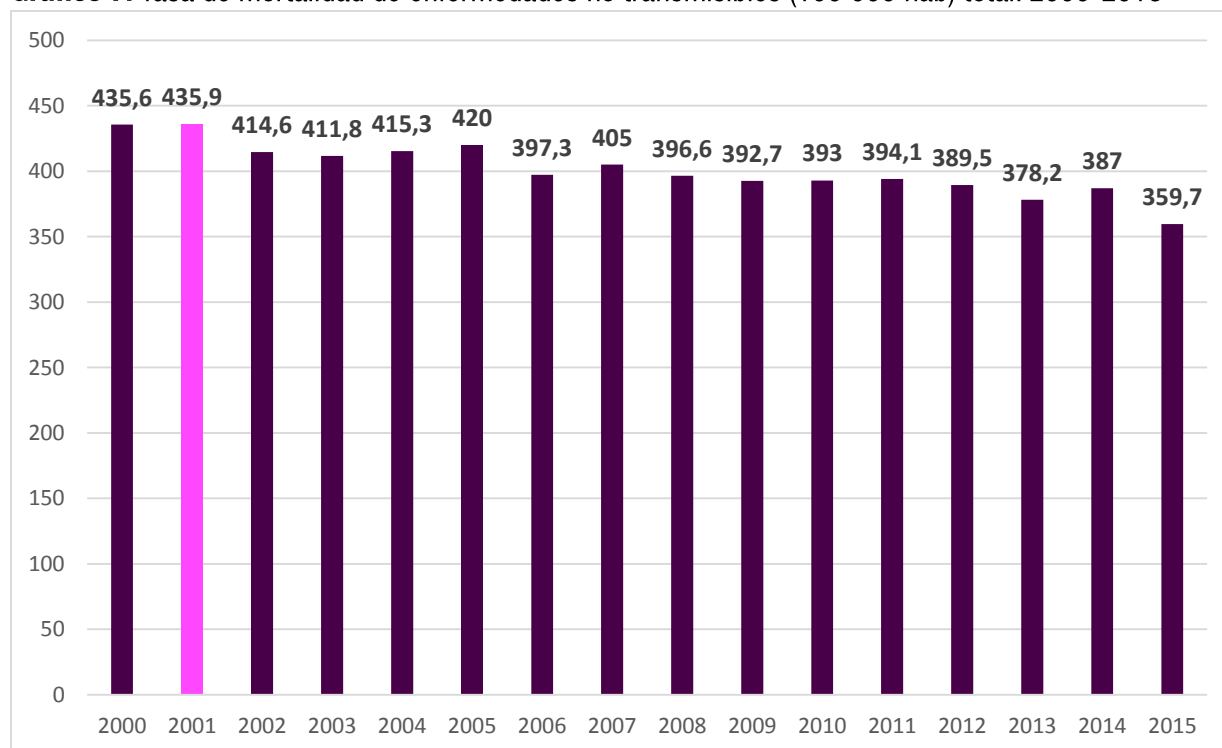
Fuente: PAHO/WHO Data - Indicadores Básicos 2017.

http://www.paho.org/data/index.php/es/?option=com_content&view=article&id=515

Gráfico 6. Tasa de mortalidad de enfermedades transmisibles (100 000 hab) total. 2000-2015

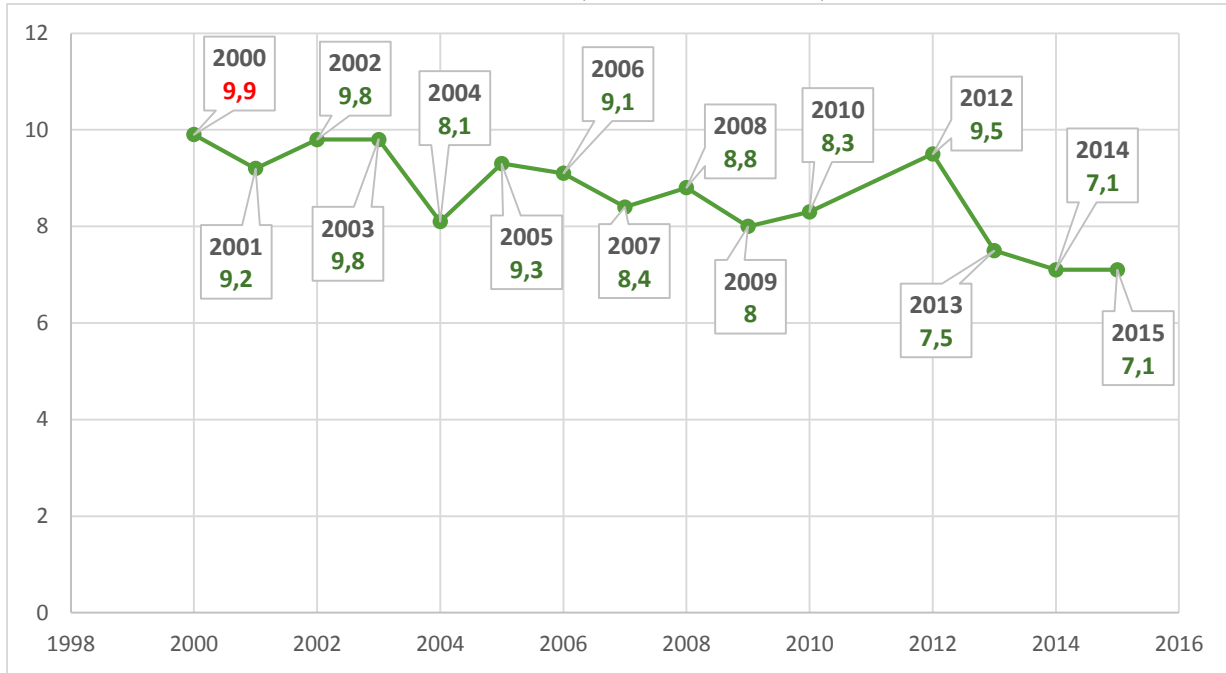
Fuente: PAHO/WHO Data - Indicadores Básicos 2017.

http://www.paho.org/data/index.php/es/?option=com_content&view=article&id=515

Gráfico 7. Tasa de mortalidad de enfermedades no transmisibles (100 000 hab) total. 2000-2015

Fuente: PAHO/WHO Data - Indicadores Básicos 2017.

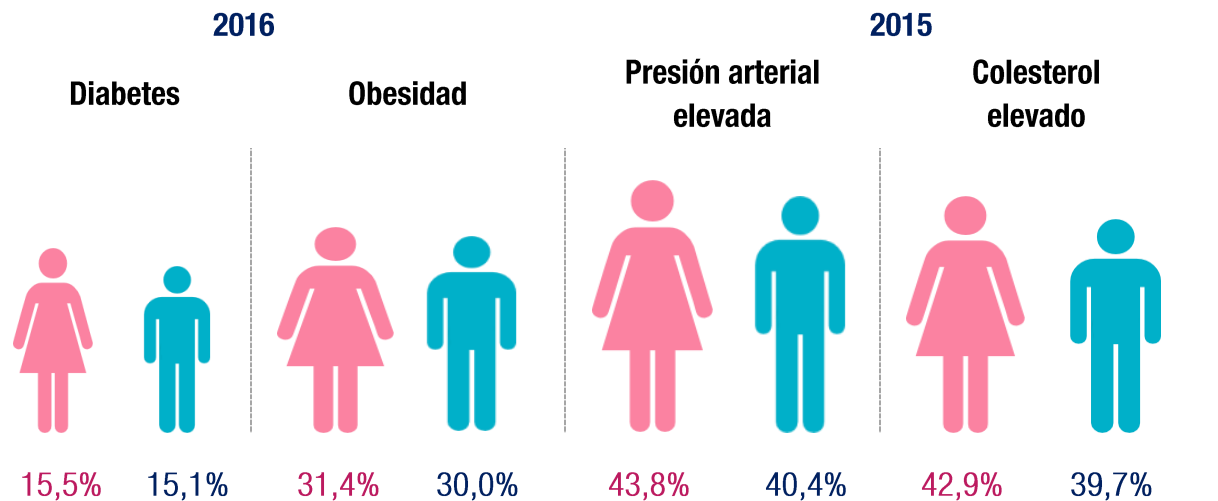
http://www.paho.org/data/index.php/es/?option=com_content&view=article&id=515

Gráfico 8. Tasa de mortalidad infantil reportada (1 000 nacidos vivos). 2000-2010, 2012-2015

Fuente: PAHO/WHO Data - Indicadores Básicos 2017.

http://www.paho.org/data/index.php/es/?option=com_content&view=article&id=515

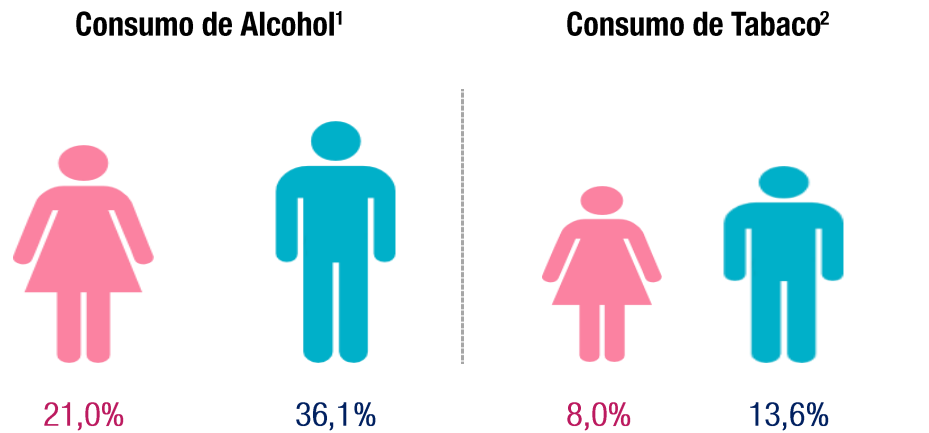
4. Factores de riesgo

Tabla 6. Prevalencia de factores de riesgo en adultos (%).

Nota: Los datos se obtuvieron de la encuesta telefónica del sistema de vigilancia de los factores de riesgo del comportamiento (Behavioral Risk Factor Surveillance System)

Fuente: Centers for Disease Control and Prevention. BRFSS prevalence & trends data.

<https://www.cdc.gov/brfss/brfssprevalence>

Tabla 7. Prevalencia de consumo de alcohol y tabaco en adultos (%). 2016.

Nota: Los datos se obtuvieron de la encuesta telefónica del sistema de vigilancia de los factores de riesgo del comportamiento (Behavioral Risk Factor Surveillance System)

¹Adultos que han tomado al menos un trago de alcohol en los últimos 30 días

²Adultos que son fumadores actuales

Fuente: Centers for Disease Control and Prevention. BRFSS prevalence & trends data.

<https://www.cdc.gov/brfss/brfssprevalence>

5. Indicadores de recursos, accesos y cobertura

Puerto Rico cuenta con un plan de salud del gobierno (PSG) para personas de escasos recursos, pero no con un plan universal. Este plan ofrece servicios de atención primaria, salud mental, acceso a médicos especialistas, medicinas, laboratorios clínicos, pruebas diagnósticas especializadas, rayos X y hospitales.

La Administración de Seguros de Salud (ASES) y el Departamento de Salud brindan servicios de salud a la población general; la Corporación del Fondo del Seguro del Estado a los trabajadores lesionados; en tanto la Administración de Servicios de Salud Mental y Contra la Adicción (ASSMCA) se ocupa de personas con problemas mentales o de adicción.

Los planes de cuidado de salud siguen las regulaciones pertinentes del Patient Protection and Affordable Care Act y el Health Care and Education Reconciliation Act.

Actualmente se pretende modificar el plan estatal de Medicaid en aras de implementar un nuevo modelo de salud con el fin de introducir mayores niveles de eficiencia y la contención del gasto local, con vistas para el año 2019.

El financiamiento del sistema de salud proviene de las aportaciones federales, las contribuciones patronales, las gubernamentales y el pago directo de la persona.

Tabla 8. Personal sanitario

Recursos humanos (10 000 hab) circa 2014		
Médicos	Enfermeras	Dentistas
22,0	65,9	3,9

Fuente: Situación de Salud en las Américas: Indicadores Básicos 2016.

<http://iris.paho.org/xmlui/bitstream/handle/123456789/31288/IndicadoresBasicos2016-spa.pdf?sequence=1&isAllowed=y>

Entre el 2013 y el 2015 se encontraban activos **9 616 médicos**, entre ellos **3 151 generalistas**

En el año fiscal 2014-2015 había una red de **67 hospitales** públicos y privados con una tasa de **285,5 camas** por cada 100 000 habitantes

El 85% de la población menor de 35 meses fue vacunada en el 2012. En el 2015 este porcentaje disminuyó a **77,3%**

En el 2014 se invirtieron **US\$ 10 877 millones** en la salud, lo que representó **10,5%** del PIB.

La inversión en salud per cápita fue de aproximadamente **US\$ 3 065**

Fuente: Salud en las Américas+ 2017.

http://www.paho.org/salud-en-las-americas-2017/?page_t es=informes%20de%20pais/puerto-rico &lang=es

Bibliografía

Centers for Disease Control and Prevention [Internet]. Atlanta, GA: CDC; [citado 8 Dic 2017]. BRFSS Prevalence & Trends Data; [aprox. 3 pantallas]. Disponible en: <https://www.cdc.gov/brfss/brfssprevalence/>

Departamento de Salud de Puerto Rico [Internet]. Río Piedras, PR: Departamento de Salud; c2016 [citado 7 Dic 2017]. Disponible en: <http://www.salud.gov.pr/Pages/Home.aspx>

Estado Libre Asociado de Puerto Rico. Departamento de Salud. Informe de la Salud en Puerto Rico, 2016 [Internet]. San Juan, PR: Departamento de Salud; 2016 [citado 7 Dic 2017]. Disponible en: <http://www.salud.gov.pr/Estadisticas-Registros-y->

[Publicaciones/Estadísticas%20Vitales/Informe%20de%20la%20Salud%20en%20Puerto%20Rico%202016.pdf](#)

Organización Panamericana de la Salud [Internet]. Washington, D.C.: OPS; [citado 6 Dic 2017]. PAHO/WHO Data - Indicadores Básicos 2017; [aprox. 1 pantalla]. Disponible en: http://www.paho.org/data/index.php/es/?option=com_content&view=article&id=515

Organización Panamericana de la Salud. Informe completo de país: Puerto Rico. En: Salud en las Américas+ 2017 [Internet]. Washington, D.C.: OPS; 2017 [citado 6 Dic 2017]. Disponible en: http://www.paho.org/salud-en-las-americas-2017/?post_t es=puerto-rico&lang=es

Organización Panamericana de la Salud. Informe de país: Puerto Rico. En: Salud en las Américas+ 2017 [Internet]. Washington, D.C.: OPS; 2017 [citado 6 Dic 2017]. Disponible en http://www.paho.org/salud-en-las-americas-2017/?page_t es=informes%20de%20pais/puerto-rico&lang=es

Organización Panamericana de la Salud. Situación de Salud en las Américas: Indicadores Básicos de Salud 2016 [Internet]. Washington, D.C.: OPS; 2016 [citado 6 Dic 2017]. Disponible en: <http://iris.paho.org/xmlui/bitstream/handle/123456789/31288/IndicadoresBasicos2016-spa.pdf?sequence=1&isAllowed=y>

PAHO/WHO Puerto Rico - PAHO Puerto Rico Home [Internet]. Puerto Rico: Oficina de Coordinación de la OPS/OMS en Puerto Rico; [citado 7 Dic 2017]. Disponible en: <http://www.paho.org/pur/>

Dirección: 23 esq. N. Vedado, La Habana. Cuba | Teléfono: (53) 78350022 |
 Email: maria.carmen@infomed.sld.cu | Directora: MSc. Ileana Armenteros
 Vera | Edición y Compilación: Lic. Sonia Santana Arroyo |
 Diseño/Composición: Téc. Beatriz Aguirre Rodríguez
 © 2014-2018