



CATAR. INDICADORES DE SALUD

Este boletín deberá citarse como:

Cuba. Centro Nacional de Información de Ciencias Médicas. Biblioteca Médica Nacional. Catar. Indicadores de Salud. Factográfico salud [Internet]. 2017 Mar [citado Día Mes Año];3(3):[aprox. 12 p.]. Disponible en:

<http://files.sld.cu/bmn/files/2017/03/factografico-de-salud-marzo-2017.pdf>

Reseña

Nombre oficial: Estado de Catar.

El Estado de Catar es una península que se extiende hacia el Norte en el Golfo Pérsico, desde la costa oriental de la Península Arábiga. Ocupa aproximadamente una superficie total de 11 521 km², y su territorio comprende un número de islas, siendo los más importantes Halul, Shraouh y Al-Asshat. La costa se extiende a lo largo de 700 km. El país tiene frontera terrestre por el sur con Arabia Saudita. La capital, Doha, se encuentra ubicada en la costa oriental.

La forma de estado es monarquía tradicional a la cabeza de la cual está el Emir. El poder ejecutivo corresponde al Emir y al Consejo de Ministros.



Mapa Físico Catar



Ministra de Salud:
HE Dr Hanan Mohamed Al Kuwari
(Nombrada en 2016)

El Consejo Supremo de Salud (SCH), establecido en 2009 como la autoridad sanitaria más alta del país, es la agencia gubernamental que regula y monitorea el sistema de salud de Catar, con más de 1 000 establecimientos de salud privados y públicos. Para ello, regula el mercado médico, desarrolla políticas y programas para mejorar la salud de la población, supervisa programas de salud pública relacionados con el control de enfermedades infecciosas, coordina con otras agencias la promoción de la seguridad ambiental y pública, así como establece metas y objetivos para la dirección de la salud de la nación. También es responsable de asegurar que el país esté preparado para enfrentar emergencias de salud pública. El SCH promueve además, políticas basadas en la evidencia que buscan mejorar la salud y el bienestar de las personas y sus familias.

No obstante el sector sanitario de Catar enfrenta numerosos retos que deben superarse tales como: un modelo de atención desequilibrado, que debe cambiar hacia una atención sanitaria continuada y plena; mejorar la atención primaria de la salud y los servicios comunitarios, al mismo tiempo garantizar que los servicios de atención de urgencia satisfagan las necesidades de los pacientes; el rápido aumento y fluctuación de la población que provoca crecientes demandas en el sistema de salud; la escasez de personal calificado que abarca todo el sector, tanto dentro de los servicios, así como en la regulación y administración del sistema de salud, donde las estrategias de reclutamiento y retención no son adecuadas y no consiguen llenar esta insuficiencia. Se añade además, la necesidad imperiosa de fortalecer el marco normativo y de políticas del sector de la salud en aras de alcanzar un sistema eficaz y eficiente.

1. Demografía

Tabla 1. Datos demográficos

Población total [2017]¹	2 576 181
Población menor de 15 años (%) [2013]²	13
Población mayor de 60 años (%) [2013]²	2
Edad promedio (años) [2013]²	32
Población que vive en las zonas urbanas (%) [2013]²	99
Tasa global de fecundidad (por mujer) [2013]²	2,0
Esperanza de vida al nacer en hombres (años) [2015]³	77,4
Esperanza de vida al nacer en mujeres (años) [2015]³	80,0

Fuente: ¹Ministry of Development Planning and Statistics.

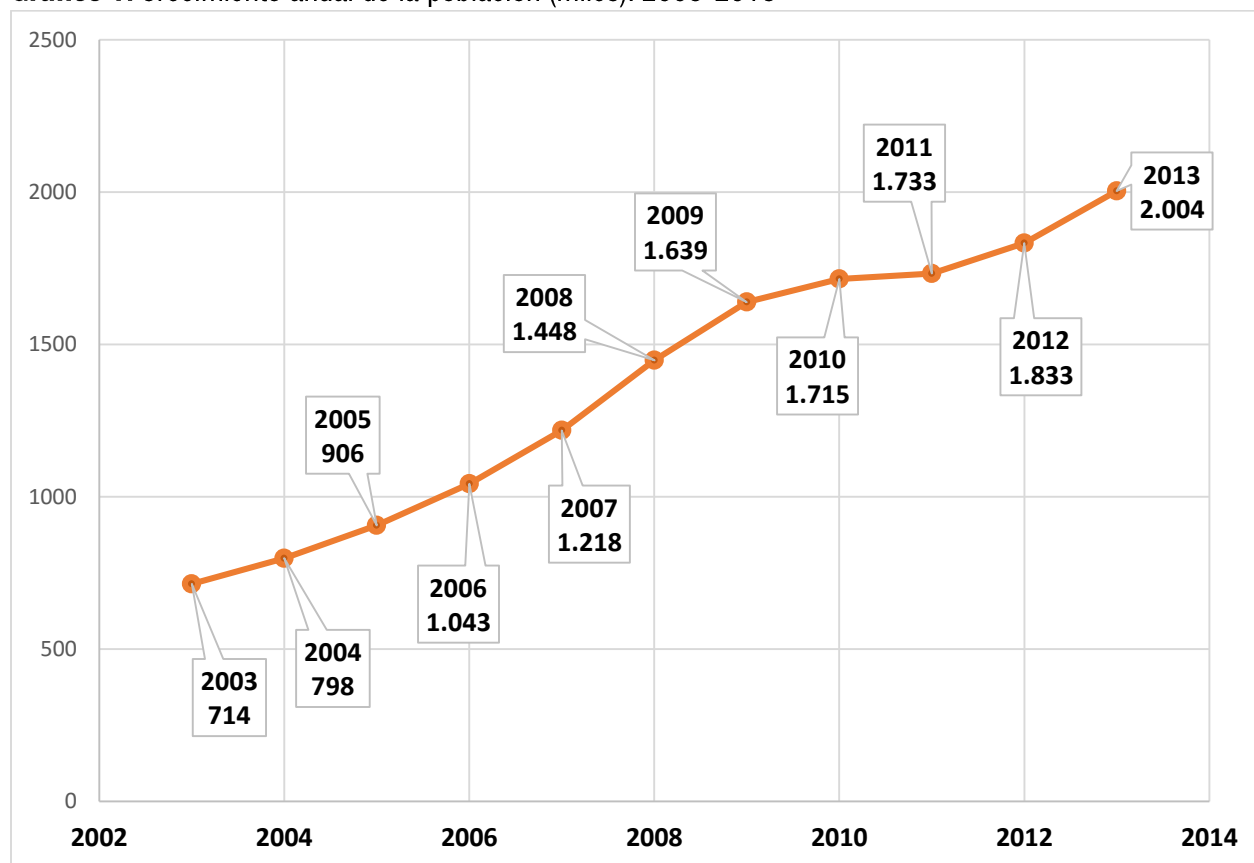
<http://www.mdps.gov.qa/en/statistics1/StatisticsSite/Pages/Population.aspx>

(Nota: La cifra representa el número de personas de todas las edades dentro de los límites del Estado de Catar al 31 de enero de 2017)

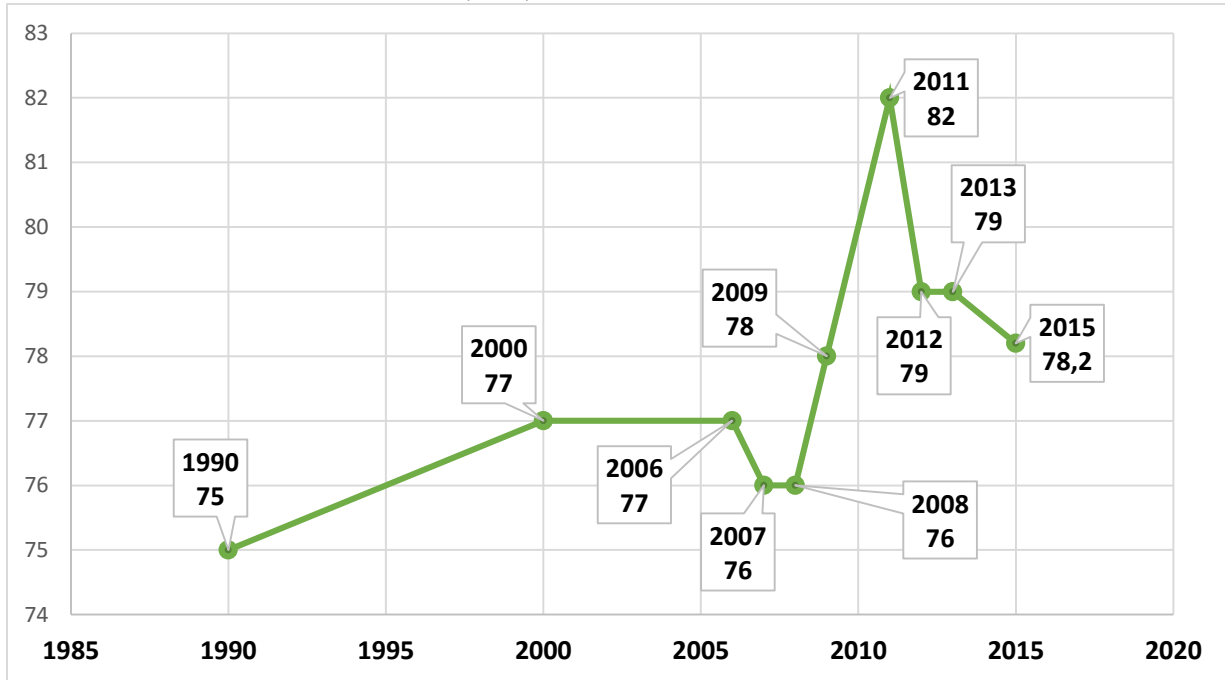
² Qatar: WHO statistical profile. <http://www.who.int/gho/countries/qat.pdf?ua=1>

³ World Health Statistics 2016.

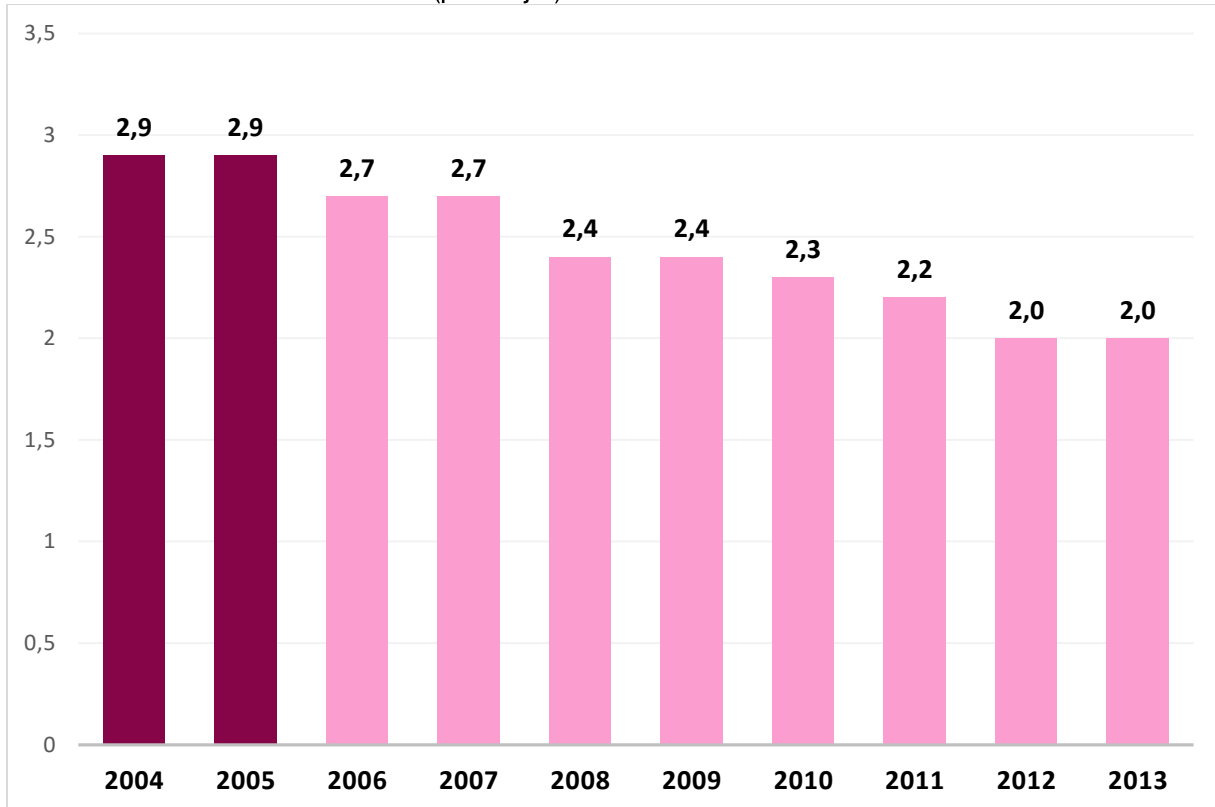
Gráfico 1. Crecimiento anual de la población (miles). 2003-2013



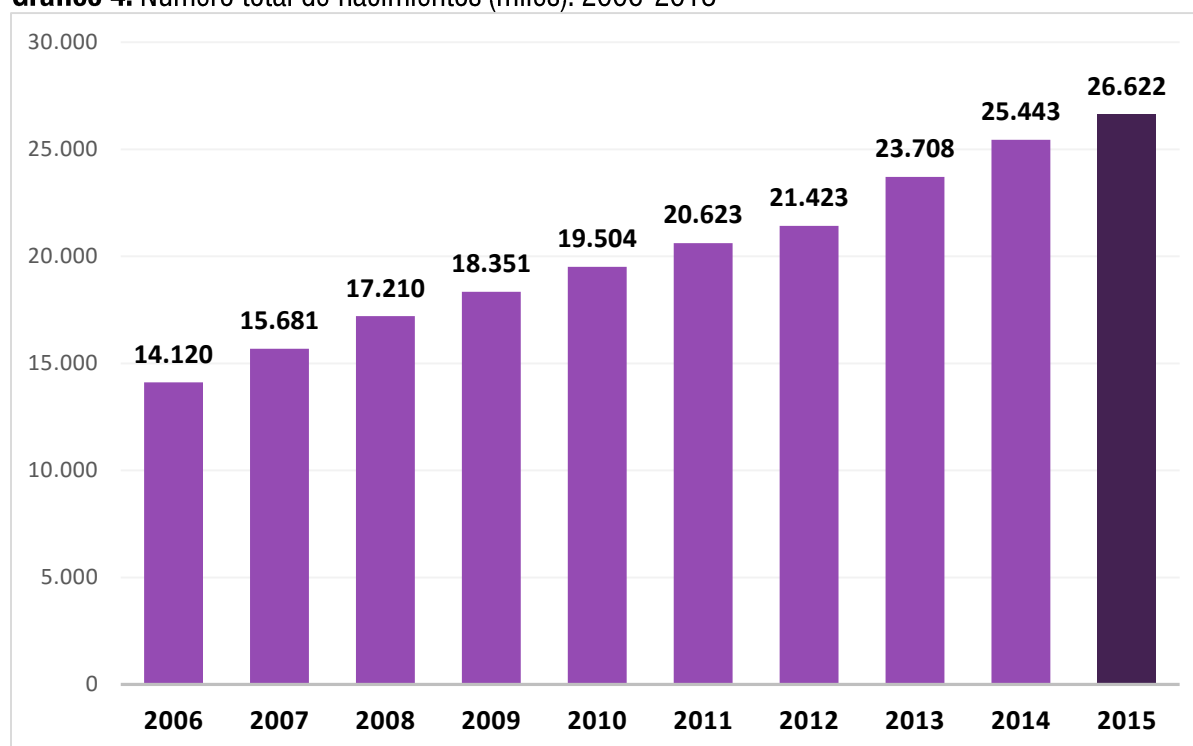
Fuente: Qatar Health Report 2013. <https://d28d0ipak1ih43.cloudfront.net/app/media/download/2705>

Gráfico 2. Esperanza de vida al nacer (años). 1990, 2000, 2006-2009, 2011-2013 y 2015

Fuente: World Health Statistics 2008, 2009, 2010, 2011, 2012, 2013, 2014, 2015, 2016

Gráfico 3. Tasa de fecundidad total (por mujer). 2004-2013

Fuente: World Health Statistics 2006, 2007, 2008, 2009, 2010, 2011, 2012, 2013, 2014, 2015

Gráfico 4. Número total de nacimientos (miles). 2006-2015

Fuente: Vital Statistics - Annual Statistical Abstract 2015

http://www.mdps.gov.qa/en/statistics/Statistical%20Releases/Population/BirthsDeaths/2015/3_Vital_Statistics_2015.pdf

2. Indicadores de morbilidad

Tabla 2. Casos de enfermedades transmisibles. 2013

<i>Enfermedad</i>	Número de casos
<i>Enfermedad de tipo gripal</i>	3 400
<i>Varicela</i>	4 758
<i>Hepatitis C</i>	963
<i>Hepatitis B</i>	793
<i>Paperas</i>	289
<i>Salmonela</i>	311
<i>Sarna</i>	380
<i>Tuberculosis</i>	471
<i>Diarrea</i>	805
<i>Herpes Zóster</i>	115
<i>Otros</i>	6 916
Total	19 201

Fuente: Qatar Health Report 2013. <https://d28d0ipak1ih43.cloudfront.net/app/media/download/2705>

Tabla 3. Estado de Salud (Morbilidad)

Cáncer (todos los tipos) ¹	Malaria ¹	Sarampión ¹	Enfermedades Tropicales Desatendidas ²
Incidencia Por 100 000 hab	Número total de casos notificados	Incidencia Por 1 000 000 hab	Número reportado de personas que requieren intervenciones
2012	2014		
108,8	643	26,5	48

Fuente: ¹WHO Regional Office for the Eastern Mediterranean. 2015

http://applications.emro.who.int/dsaf/EMROPUB_2015_EN_1904.pdf?ua=1

²World Health Statistics 2016

3. Indicadores de mortalidad

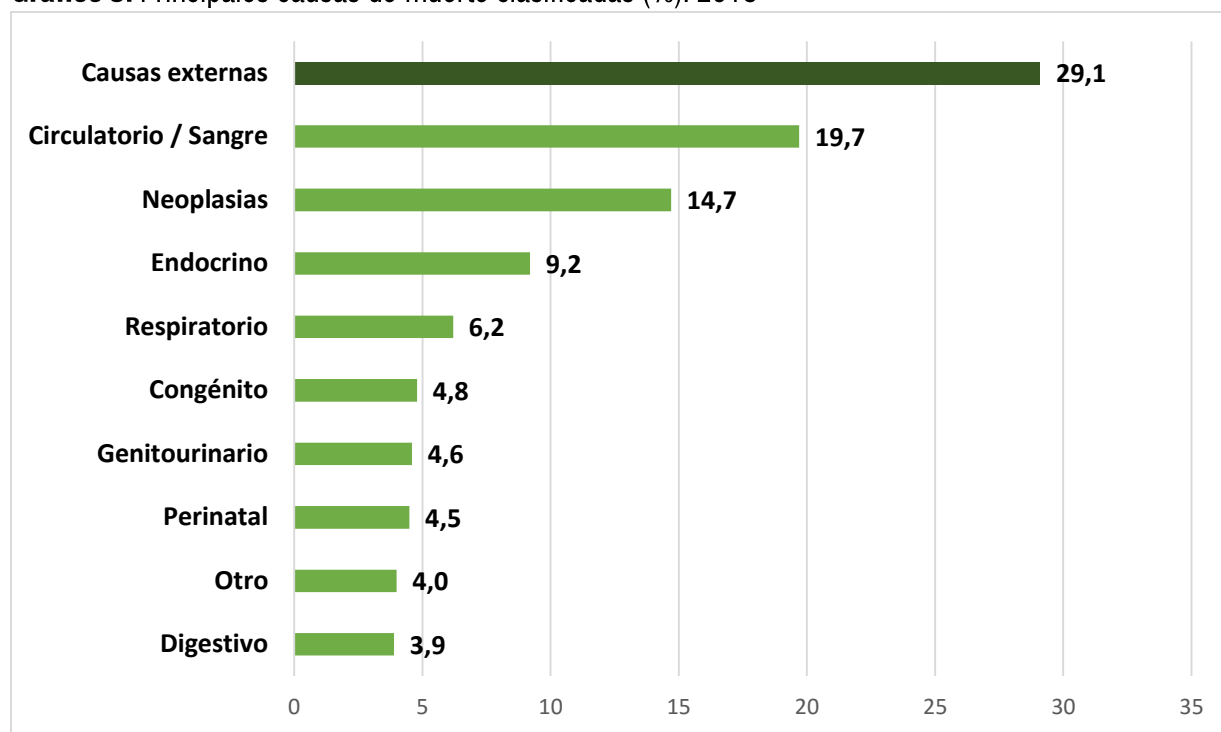
El último reporte de salud del país, [Qatar Health Report 2013](#), señala que las causas externas de muerte se deben a accidentes, lesiones, violencia y otros factores externos; en tanto las causas internas de muerte se deben a enfermedades transmisibles y no transmisibles, y otros factores no externos. Las muertes no clasificadas se deben a causas desconocidas y, en algunos casos, a las muertes que ocurren en el hogar.

Tabla 4. Distribución de las causas de muerte. 2013

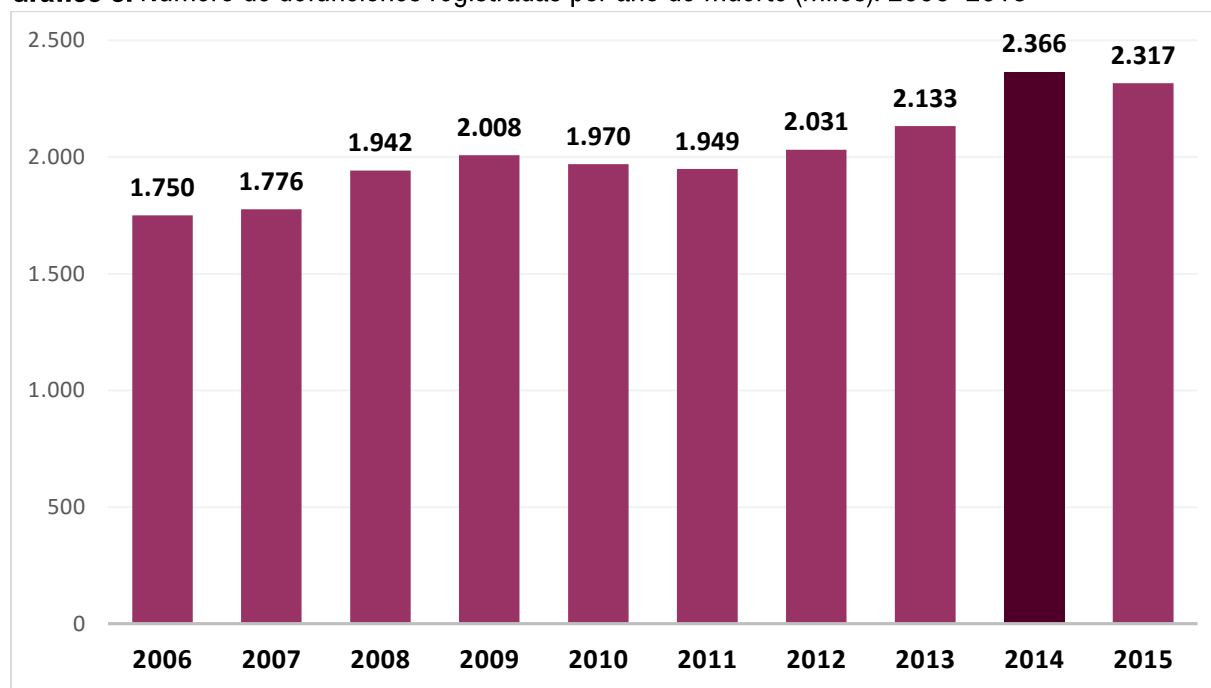
Porcentaje de muertes totales (%)	Todas las muertes	Muertes Clasificadas*	Por 1 000 hab
Causas Internas	50,3	70,9	0,535
Causas Externas	20,6	29,1	0,220
Muertes no clasificadas	29,1	0,0	0,310

Nota: *Excluye las muertes sin clasificar

Fuente: Qatar Health Report 2013. <https://d28d0ipak1ih43.cloudfront.net/app/media/download/2705>

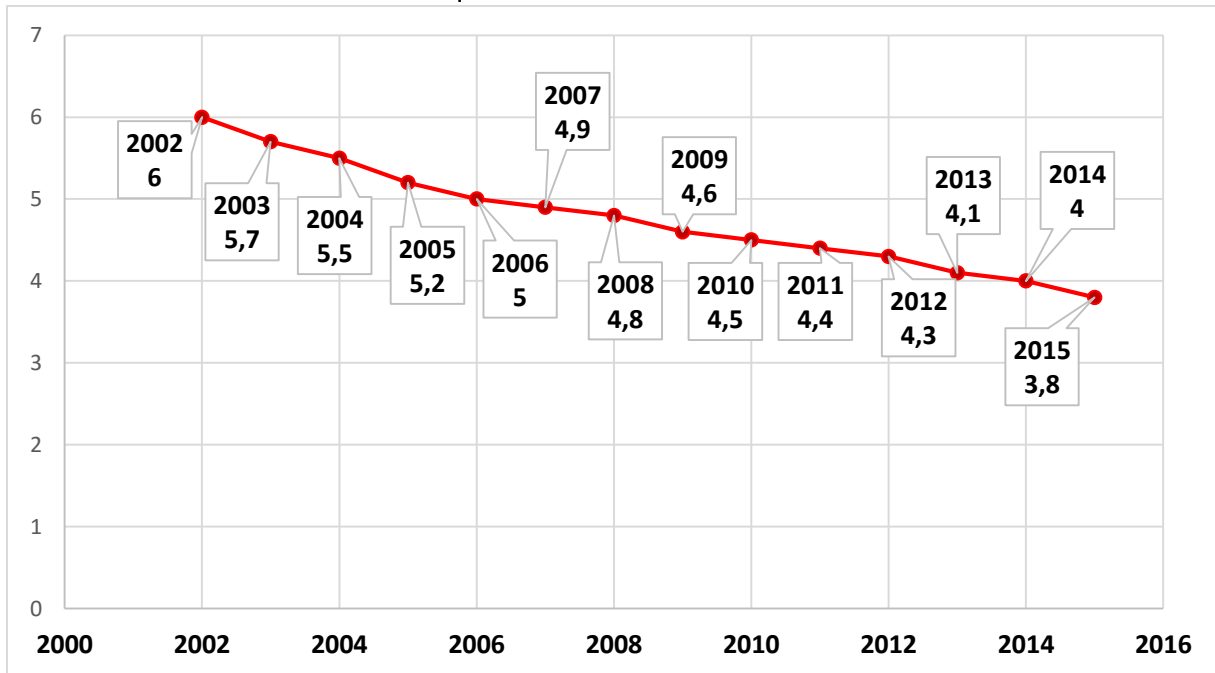
Gráfico 5. Principales causas de muerte clasificadas (%). 2013

Fuente: Qatar Health Report 2013. <https://d28d0ipak1ih43.cloudfront.net/app/media/download/2705>

Gráfico 6. Número de defunciones registradas por año de muerte (miles). 2006–2015

Fuente: Vital Statistics - Annual Statistical Abstract 2015

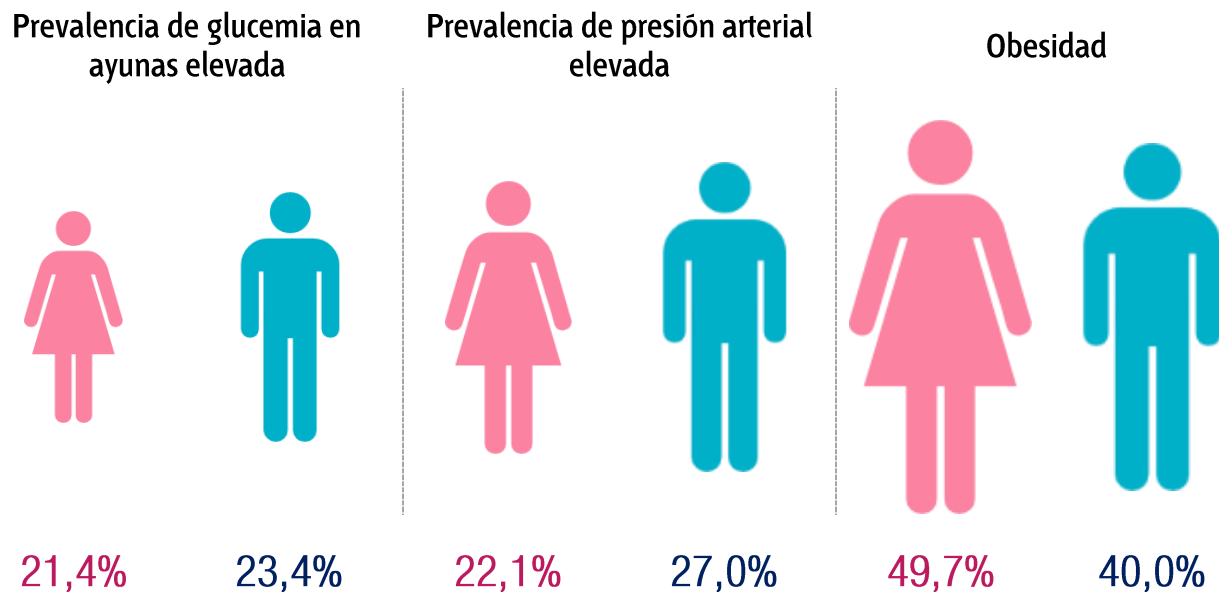
http://www.mdps.gov.qa/en/statistics/Statistical%20Releases/Population/BirthsDeaths/2015/3_Vital_Statistics_2015.pdf

Gráfico 7. Tasa de mortalidad infantil por cada 1 000 nacidos vivos. 2002-2015

Fuente: World Health Organization. Qatar statistics summary (2002 - present).

<http://apps.who.int/gho/data/node.country.country-QAT?lang=en>

4. Factores de riesgo

Gráfico 6. Factores de riesgo en adultos de 18 o más años (%). 2014

Fuente: World Health Statistics 2015

Tabla 5. Consumo de alcohol entre adultos de 15 o más años.

Consumo de alcohol (litros de alcohol puro por persona y año)					Consumo total de alcohol per cápita, en litros de alcohol puro, estimaciones proyectadas
2000-2001	2003	2005	2008	2010	2015
0,4	4,40	0,9	1,3	1,5	1,3

Fuente: World Health Statistics 2005, 2009, 2010, 2012, 2015, 2016

Tabla 6. Prevalencia del uso de tabaco. 2014*

Prevalencia del hábito de fumar (%)	Uso del tabaco en jóvenes		Adultos fumadores de tabaco		Adultos fumadores de cigarro	
	Uso actual del tabaco	Fumador actual de cigarrillos	Actual	Diariamente	Actual	Diariamente
Masculino	22,8	14,9	20,2	16,5	17,9	15,2
Femenino	8,8	4,7	3,1	1,7	1,8	1,3
Ambos sexos	15,7	9,8	12,1	9,5	10,2	8,6

Nota: *Datos de los últimos resultados de encuesta al 31 de diciembre de 2014

Fuente: Who Report on the Global Tobacco Epidemic, 2015.

http://www.who.int/tobacco/surveillance/policy/country_profile/qat.pdf

5. Indicadores de recursos, accesos y cobertura

Existe una mezcla de recursos públicos, semipúblicos y privados de atención a la salud en Catar. El sistema sanitario actual está más orientado hacia un modelo de atención centrado en el hospital, en tanto el sistema de atención primaria existente no desempeña un papel suficientemente fuerte en la prevención, la vigilancia y el tratamiento de las enfermedades. En este contexto, los hospitales representan la mayor proporción del gasto en atención médica y de la inversión en infraestructura.

Por otra parte, la escasez de recursos humanos de calidad (médicos, enfermeras, terapeutas y otros profesionales de la salud) constituye una limitación importante. En 2013, la densidad de personal de la salud fue de 61,8 enfermeras; 21,3 médicos; 10,1 farmacéuticos y asistentes; y 6,2 dentistas por cada 10 000 habitantes.

Tabla 7. Instalaciones Básicas de Salud. 2013

Sector	Número
Hospitales	
Público	8
Semi-Público	1
Privado	4
Total	13
Centros de atención primaria de salud	
Público	28
Semi-Público	5
Privado	419
Total	452

Fuente: Qatar Health Report 2013. <https://d28d0ipak1ih43.cloudfront.net/app/media/download/2705>

Tabla 8. Camas de hospital. 2013

Sector	Número
Público	2 100
Semi-Público	18
Privado	284
Total	2 402

Fuente: Qatar Health Report 2013. <https://d28d0ipak1ih43.cloudfront.net/app/media/download/2705>

Tabla 9. Personal de Salud por Sector. 2013

Sector	Número
Público	19 052
Semi-Público	725
Privado	8 896
Total	28 673

Fuente: Qatar Health Report 2013. <https://d28d0ipak1ih43.cloudfront.net/app/media/download/2705>

Tabla 10. Personal de salud por categoría. 2013

Sector	Número
Enfermeras	12 388
Médicos	4 267
Farmacéuticos y Asistentes	2 014
Técnicos y asistentes de laboratorio	904
Dentistas	1 251
Radiólogos	526
Técnicos Dentales y Asistentes	1 055
Fisioterapeutas	552

Optometristas y oftalmólogos	137
Otros	5 579
Total	28 673

Fuente: Qatar Health Report 2013. <https://d28d0ipak1ih43.cloudfront.net/app/media/download/2705>

Tabla 11. Gasto en salud. 2012

Porcentajes de gasto en salud			
Gasto total en salud como % del PIB	Gasto del gobierno general en salud como % del gasto total en salud	Gasto privado en salud como % del gasto total en salud	Gasto del gobierno general en salud como % del gasto total del gobierno
2,2	83,6	16,4	5,8

Fuente: World Health Statistics 2015

Tabla 12. Cobertura de inmunización en niños de 1 año (%). 2013

Sarampión	DTP3	HepB3	Hib3
99	99	99	99

Fuente: World Health Statistics 2015

Bibliografía

Council of Ministers General Secretaries [Internet]. Doha, Qatar: Council of Ministers; [citado 22 Feb 2017]. The Composition of the Council; [aprox. 4 pantallas]. Disponible en: <http://www.cm.gov.qa/English/councilofministers/Pages/TheFormationOfTheCouncil.aspx>

Gobierno de España | Ministerio de Asuntos Exteriores y Cooperación [Internet]. Madrid: MAEC; [citado 23 Feb 2017]. Qatar Ficha País; [aprox. 8 pantallas]. Disponible en: http://www.exteriores.gob.es/Documents/FichasPais/QATAR_FICHA%20PAIS.pdf

Goodman A. The Development of the Qatar Healthcare System: A Review of the Literature. International Journal of Clinical Medicine [Internet]. 2015 [citado 22 Feb 2017];6[aprox. 9 p.]. Disponible en: <http://file.scirp.org/pdf/2015032515482218.pdf>

Ministry of Development Planning and Statistics [Internet]. Doha, Qatar: MDPS; c2016 [citado 23 Feb 2017]. Monthly figures on total population; [aprox. 4 pantallas]. Disponible en: <http://www.mdps.gov.qa/en/statistics1/StatisticsSite/Pages/Population.aspx>

Ministry of Development Planning and Statistics. Vital Statistics - Annual Statistical Abstract 2015 [Internet]. Doha, Qatar: Ministry of Development Planning and Statistics; 2015 [citado 23 Feb 2017]. Disponible en: <http://www.mdps.gov.qa/en/statistics1/pages/topicslisting.aspx?parent=Population&child=BirthsDeaths>

Ministry of Public Health [Internet]. Doha, Catar: Ministry of Public Health; c2017 [citado 20 Feb 2017]. Disponible en: <https://www.moph.gov.qa/home-en>

National Health Strategy [Internet]. Qatar: National Health Strategy; c2017 [citado 23 Feb 2017]. National Health Strategy 2011-2016; [aprox. 37 pantallas]. Disponible en: <http://www.nhsq.info/app/media/2908>

Organización Mundial de la Salud [Internet]. Ginebra, Suiza: OMS; c2016 [citado 10 Feb 2017]. Qatar; [aprox. 2 pantallas]. Disponible en: <http://www.who.int/countries/qat/es/>

State of Qatar. Supreme Council of Health. Qatar Health Report 2013 [Internet]. Doha, Qatar: Supreme Council of Health; 2015 [citado 16 Feb 2017]. Disponible en: <https://d28d0ipak1ih43.cloudfront.net/app/media/download/2705>

World Health Organization [Internet]. Geneva, Switzerland: WHO; c2016 [citado 10 Feb 2017]. Qatar: Who statistical profile; [aprox. 3 pantallas]. Disponible en: <http://www.who.int/gho/countries/qat.pdf?ua=1>

World Health Organization [Internet]. Geneva, Switzerland: WHO; c2017 [citado 10 Feb 2017]. Global Health Observatory country views. Qatar statistics summary (2002 - present); [aprox. 2 pantallas]. Disponible en: <http://apps.who.int/gho/data/node.country.country-QAT?lang=en>

World Health Organization [Internet]. Geneva, Switzerland: WHO; c2017 [citado 10 Feb 2017]. World Health Statistics; [aprox. 2 pantallas]. Disponible en: http://www.who.int/gho/publications/world_health_statistics/en/

World Health Organization [Internet]. Geneva, Switzerland: WHO; c2017 [citado 10 Feb 2017]. Who Report on the Global Tobacco Epidemic, 2015; [aprox. 13 pantallas]. Disponible en: http://www.who.int/tobacco/surveillance/policy/country_profile/qat.pdf

World Health Organization. World health statistics 2015 [Internet]. Geneva, Switzerland: WHO; 2015 [citado 10 Feb 2017]. Disponible en: http://apps.who.int/iris/bitstream/10665/170250/1/9789240694439_eng.pdf?ua=1&ua=1

World Health Organization. World health statistics 2016: monitoring health for the SDGs, sustainable development goals [Internet]. Geneva, Switzerland: WHO; 2016 [citado 10 Feb 2017]. Disponible en: http://apps.who.int/iris/bitstream/10665/206498/1/9789241565264_eng.pdf?ua=1

WHO Regional Office for the Eastern Mediterranean [Internet]. Cairo, Egipto: WHO EMRO; c2017 [citado 14 Feb 2017]. Eastern Mediterranean Region Framework for health information systems and core indicators for monitoring health situation and health system performance; [aprox. 16 pantallas]. Disponible en: http://applications.emro.who.int/dsaf/EMROPUB_2015_EN_1904.pdf?ua=1

Dirección: 23 esq. N. Vedado, La Habana. Cuba | Teléfono: (53) 78350022 |
 Email: maria.carmen@infomed.sld.cu | Directora: MSc. Ileana Almenteros
 Vera | Edición y Compilación: Lic. Sonia Santana Arroyo |
 Diseño/Composición: Téc. Cristina Glez. Pagés © 2014-2017

