



HONDURAS. INDICADORES DE SALUD

Este boletín deberá citarse como:

Cuba. Centro Nacional de Información de Ciencias Médicas. Biblioteca Médica Nacional. Honduras. Indicadores de Salud. Factográfico salud [Internet]. 2017 Ene [citado Día Mes Año];3(1):[aprox. 12 p.]. Disponible en:

<http://files.sld.cu/bmn/files/2016/12/factografico-de-salud-enero-2017.pdf>

Reseña

Nombre oficial: República de Honduras.

La República de Honduras está ubicada en el corazón de América; su extensión territorial es de 112,492 km², se divide en 18 departamentos y 298 municipios. La capital de la República es el Distrito Central que lo conforman Tegucigalpa y Comayagüela. Tiene fronteras con Guatemala, Nicaragua y El Salvador. Es un Estado de derecho, soberano, constituido como república libre, democrática e independiente.



Mapa Físico Honduras



Ministra de Salud:
Dra. Edna Yolani Batres
(nombrada en enero de 2014)

En materia de Salud, Honduras ha alcanzado importante logros en los últimos años como según se indica en el [Plan Nacional de Salud 2014-2018](#). Indicadores tales como, la razón de mortalidad materna y la mortalidad infantil han disminuido, igualmente cabe señalar los logros en cobertura de vacunación infantil que ha conllevado la erradicación de enfermedades prevenibles por vacunación, como: la poliomielitis, el sarampión y el tétano neonatal, enfermedades que impactaban grandemente en la mortalidad infantil.

De igual modo, la cobertura de atención de control prenatal ha aumentado ostensiblemente y las acciones de control de la malaria, tuberculosis y VIH/SIDA, han sido constantes. No obstante, otras condiciones del país afectan la orientación de los recursos, la demanda de atenciones en las emergencias de todos los hospitales como consecuencia de los índices de violencia y accidentes de tránsito, consumen importantes cantidades del presupuesto; por otra parte, el incremento de factores de riesgo como la obesidad, el sedentarismo, el estrés han condicionado el aumento de otros problemas de salud como la diabetes, hipertensión, problemas degenerativos, depresión y otros.

El sistema de salud hondureño está constituido por el sector público, compuesto por la Secretaría de Salud y el Instituto Hondureño de Seguridad Social (IHSS), y el sector no público o privado, con y sin fines de lucro.

Actualmente, la Secretaría de Salud enfrenta el reto de asumir plenamente el ejercicio de las funciones de la rectoría del sector salud con el fortalecimiento de los cambios de su estructura organizativa, la profundización y aceleramiento del proceso de descentralización en la gestión de los servicios de salud, la renovación en la implementación de la atención primaria en salud como una estrategia esencial, la garantía en la disponibilidad asegurada de medicamentos esenciales y la mejora continua de la calidad en todos los ámbitos de la actuación institucional.

1. Demografía

Tabla 1. Datos demográficos

Población total (miles) (2015)¹	8 075
Población menor de 15 años (%) (2014)²	34,8
Población mayor de 60 años (%) (2014)²	6,7
Edad promedio (años) (2013)³	22
Población que vive en las zonas urbanas (%) (2015)⁴	54,7
Tasa global de fecundidad (por mujer) (2015)⁴	2,9
Esperanza de vida al nacer en hombres (años) (2015)⁴	72,2
Esperanza de vida al nacer en mujeres (años) (2015)⁴	76,7

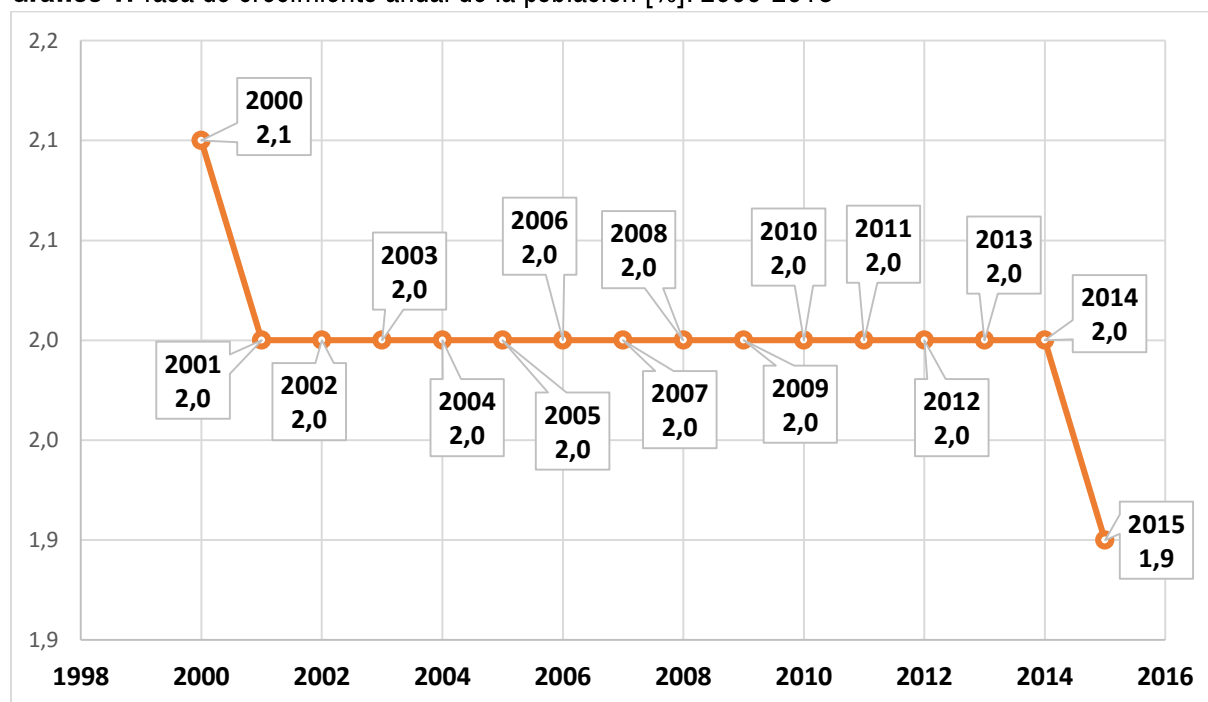
Fuente: ¹World Health Statistics 2016.

²Organización Panamericana de la Salud/Organización Mundial de la Salud, Enfermedades Transmisibles y Análisis de Salud/Información y Análisis de Salud. Iniciativa Regional de Datos Básicos en Salud. Washington DC, 2015.

³Hondura: WHO statistical profile. <http://www.who.int/gho/countries/hnd.pdf?ua=1>

⁴Situación de Salud en las Américas: Indicadores Básicos de Salud 2015
http://www.paho.org/hq/index.php?option=com_docman&task=doc_download&gid=31792&Itemid=270&lang=es

Gráfico 1. Tasa de crecimiento anual de la población [%]. 2000-2015

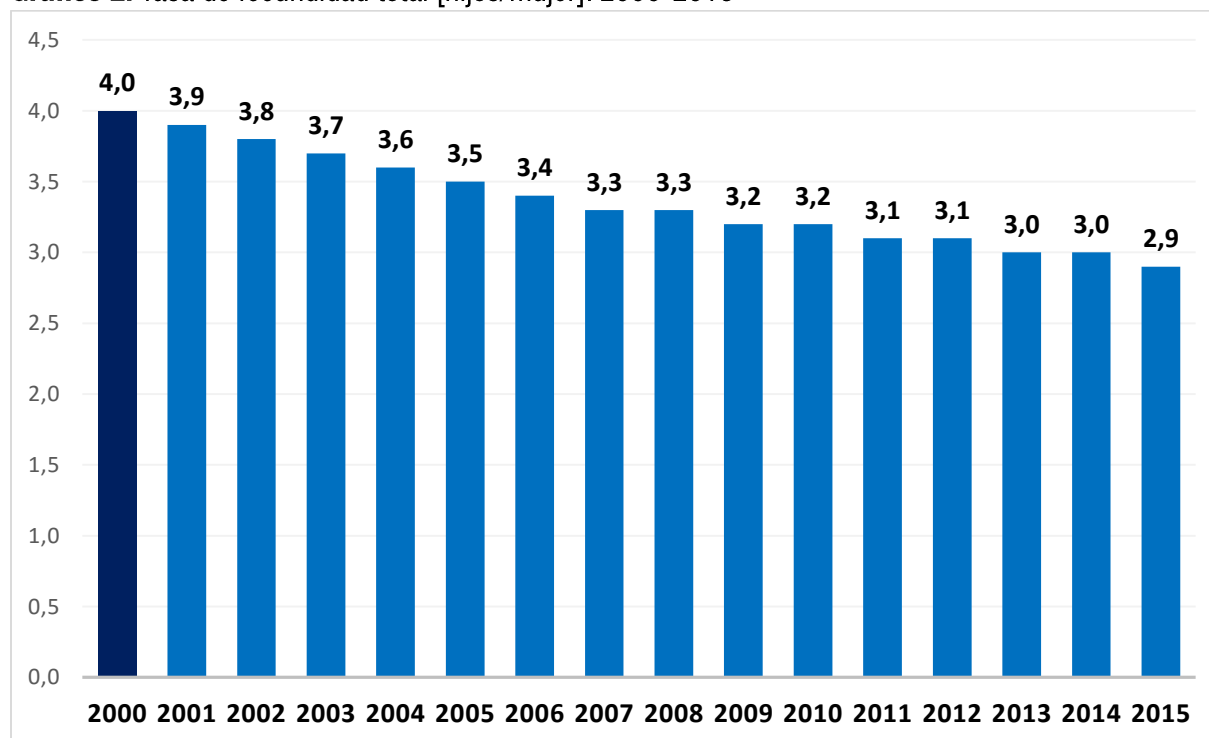


Fuente: Organización Panamericana de la Salud/Organización Mundial de la Salud, Enfermedades Transmisibles y Análisis de Salud/Información y Análisis de Salud. Iniciativa Regional de Datos Básicos en Salud. Washington DC, 2015.

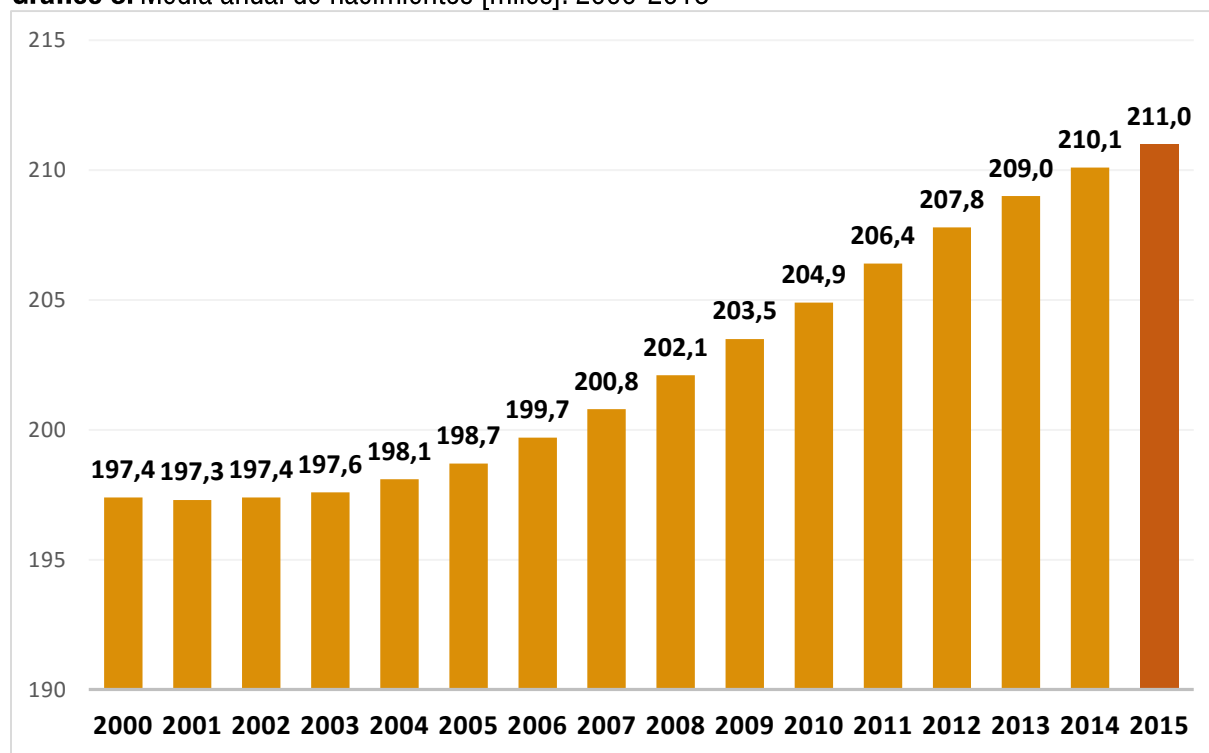
Tabla 2. Esperanza de vida al nacer [años]. 2000-2015

Años	Esperanza de vida al nacer
2000	70,5
2001	70,7
2002	70,9
2003	71,1
2004	71,3
2005	71,5
2006	71,7
2007	72,0
2008	72,2
2009	72,5
2010	72,9
2011	73,2
2012	73,5
2013	73,8
2014	74,1
2015	74,4

Fuente: Organización Panamericana de la Salud/Organización Mundial de la Salud, Enfermedades Transmisibles y Análisis de Salud/Información y Análisis de Salud. Iniciativa Regional de Datos Básicos en Salud. Washington DC, 2015.

Gráfico 2. Tasa de fecundidad total [hijos/mujer]. 2000-2015

Fuente: Organización Panamericana de la Salud/Organización Mundial de la Salud, Enfermedades Transmisibles y Análisis de Salud/Información y Análisis de Salud. Iniciativa Regional de Datos Básicos en Salud. Washington DC, 2015.

Gráfico 3. Media anual de nacimientos [miles]. 2000-2015

Fuente: Organización Panamericana de la Salud/Organización Mundial de la Salud, Enfermedades Transmisibles y Análisis de Salud/Información y Análisis de Salud. Iniciativa Regional de Datos Básicos en Salud. Washington DC, 2015.

2. Indicadores de morbilidad

Según el Plan Nacional de Salud 2014-2018, se observa una alta incidencia de enfermedades transmisibles y vectoriales dimensionadas en: la incidencia de dengue clásico y hemorrágico, la presencia de malaria, leishmaniasis y chagas en zonas específicas del país; la aparición de la Influenza H1N1 en todo el país con mayor incidencia en las zonas urbanas, especialmente en Tegucigalpa y San Pedro Sula; la prevalencia de tuberculosis y las tasas de incidencia del VIH/SIDA en población general y en aquellas de alto riesgo.

Sin haber superado las enfermedades características de la pobreza, emergen en el escenario nacional, las enfermedades crónicas y degenerativas, como la hipertensión arterial, diabetes mellitus, insuficiencia renal, enfermedades oncológicas y la existencia de un número importante de discapacidad temporal o permanente, que hacen más complejo el panorama de la salud de la población hondureña.

Tabla 3. Indicadores de Morbilidad por Enfermedades Transmisibles

Número de casos registrados de tos ferina (menores de 5 años)	Número de casos registrados de dengue	Número de casos registrados de malaria	Tasa de incidencia de SIDA [100 000 hab]	Número de casos registrados de tétanos neonatal (menores de 1 año)	Incidencia de tuberculosis [100 000 hab]	Número reportado de personas que requieren intervenciones contra ETD
2014	2014	2013	2013	2012	2014	2014
41	43 456	5 428	4,2	2	43	2 709 120

Abreviaturas: (ETD) Enfermedades Tropicales Desatendidas

Fuente: World Health Statistics 2016

Organización Panamericana de la Salud/Organización Mundial de la Salud, Enfermedades Transmisibles y Análisis de Salud/Información y Análisis de Salud. Iniciativa Regional de Datos Básicos en Salud. Washington DC, 2015.

Tabla 4. Indicadores de Morbilidad por Enfermedades No Transmisibles. 2012

Incidencia estimada de neoplasias malignas del pulmón, ajustada [100 000 hab]	Incidencia estimada de neoplasias malignas del estómago, ajustada [100 000 hab]	Incidencia estimada de neoplasias malignas de mama de la mujer, ajustada [100 000 hab]	Incidencia estimada de neoplasias malignas del cuello del útero, ajustada [100 000 hab]
6,4	17,0	19,9	29,4

Fuente: Organización Panamericana de la Salud/Organización Mundial de la Salud, Enfermedades Transmisibles y Análisis de Salud/Información y Análisis de Salud. Iniciativa Regional de Datos Básicos en Salud. Washington DC, 2015.

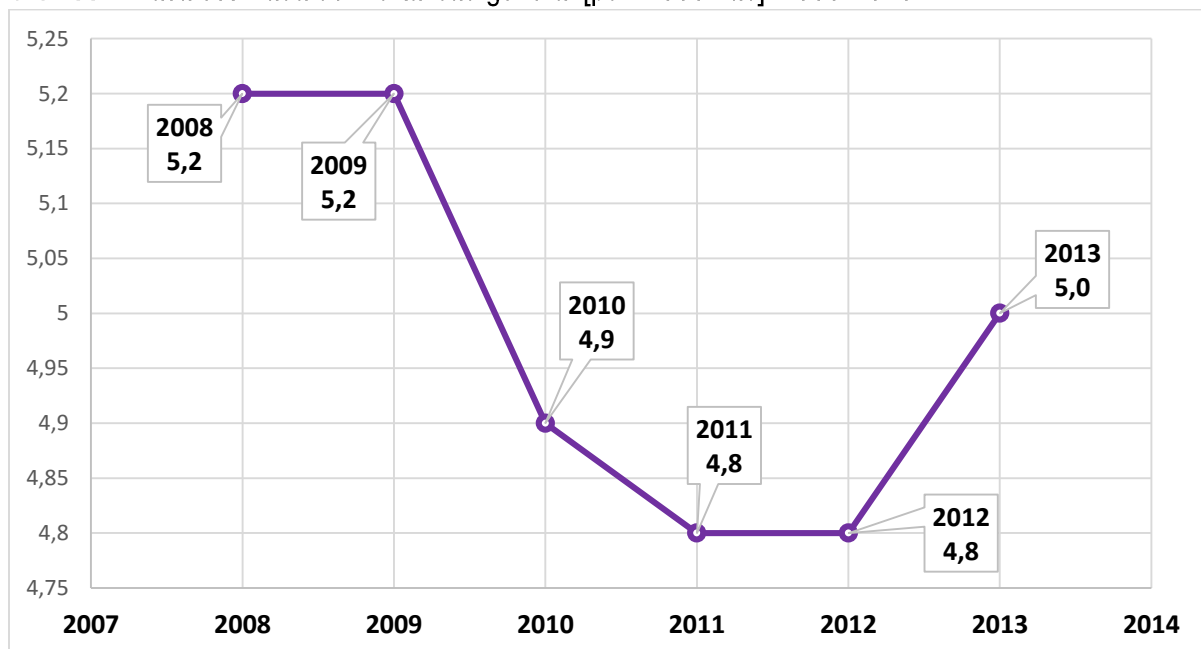
3. Indicadores de mortalidad

El Plan Nacional de Salud 2014-2018 señala que la situación de salud de la población hondureña se caracteriza por presentar altas tasas de mortalidad materno-infantil y morbilidad por causas infecciosas prevenibles. A enfermedades como diarrea y respiratorias agudas y desnutrición que continúan siendo causas de muerte en la niñez, se agregan otras enfermedades crónicas degenerativas, lesiones de causa externa ocasionadas por accidente y violencia y otras relacionadas con hábitos de vida no saludables como el alcoholismo, el tabaquismo, la obesidad, sedentarismo, la drogadicción y farmacodependencia, entre otras.

Tabla 5. Diez primeras causas de muerte. 2012

<i>Causa</i>	Número de defunciones (miles)
<i>Enfermedad isquémica del corazón</i>	5,2
<i>Accidente Cerebrovascular</i>	3,0
<i>Violencia interpersonal</i>	2,6
<i>VIH/SIDA</i>	1,7
<i>Infecciones del tracto respiratorio inferior</i>	1,6
<i>Lesiones causadas por el tránsito</i>	1,5
<i>Enfermedad pulmonar obstructiva crónica</i>	1,4
<i>Enfermedades diarreicas</i>	1,3
<i>Complicaciones del parto prematuro</i>	1,1
<i>Anomalías congénitas</i>	0,8

Fuente: Honduras: WHO statistical profile. <http://www.who.int/gho/countries/hnd.pdf?ua=1>

Gráfico 4. Tasa estimada de mortalidad general [por 1 000 hab]. 2008-2013

Fuente: Organización Panamericana de la Salud/Organización Mundial de la Salud, Enfermedades Transmisibles y Análisis de Salud/Información y Análisis de Salud. Iniciativa Regional de Datos Básicos en Salud. Washington DC, 2015.

Tabla 6. Tasa de mortalidad por enfermedades transmisibles por 100 000 habitantes. 2013

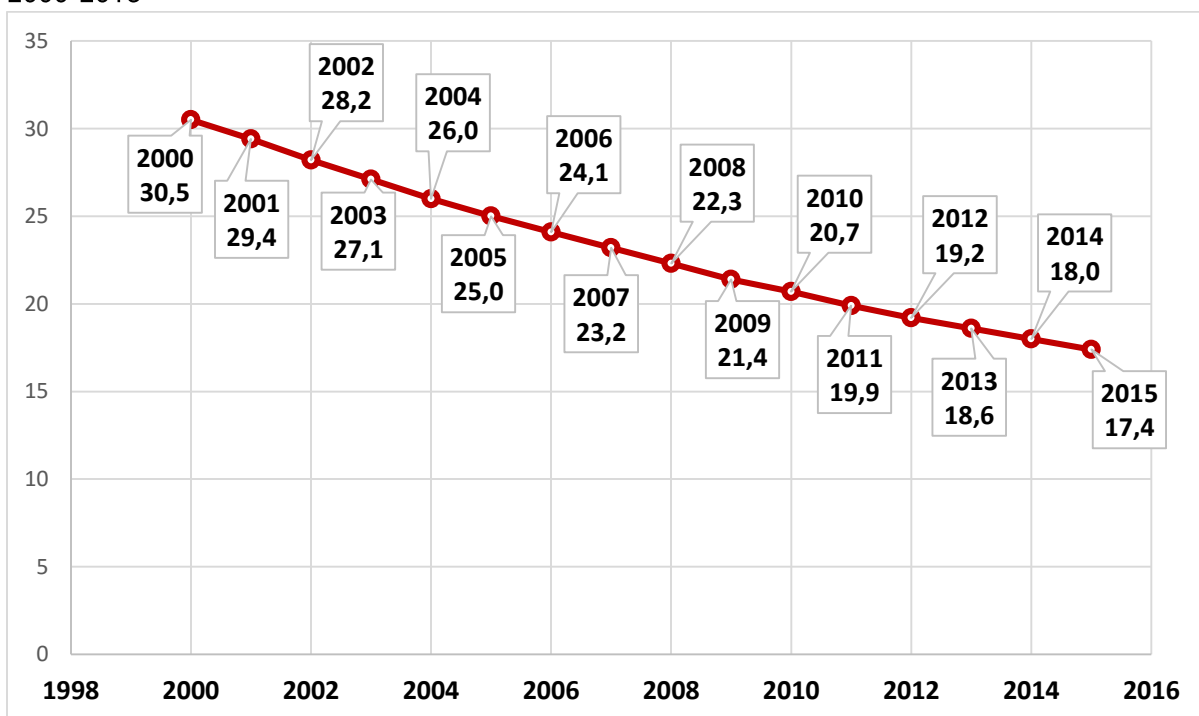
Total		Hombres		Mujeres	
corregida	ajustada	corregida	ajustada	corregida	ajustada
70,4	88,4	78,7	106,2	62,2	73,2

Fuente: Situación de Salud en las Américas: Indicadores Básicos de Salud 2015.

Tabla 7. Tasa de mortalidad por enfermedades no transmisibles por 100 000 habitantes. 2013

Diabetes Mellitus		Enfermedades isquémicas del corazón		Enfermedades cerebrovasculares		Neoplasias malignas	
Total		Total		Total		Total	
corregida	ajustada	corregida	ajustada	corregida	ajustada	corregida	ajustada
40,5	67,6	29,3	48,9	40,2	66,0	40,0	58,5

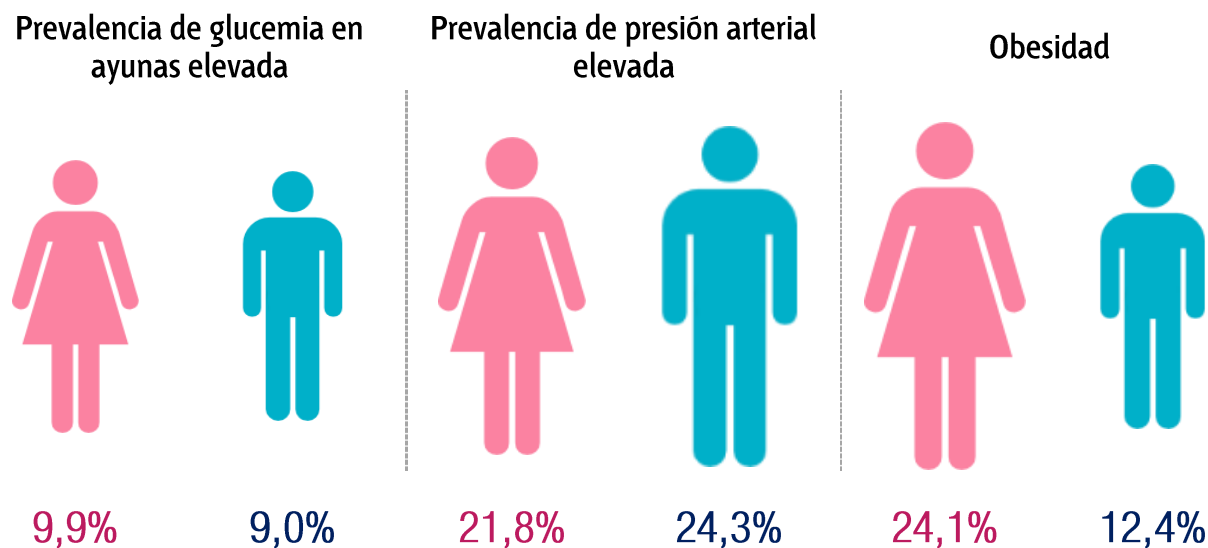
Fuente: Situación de Salud en las Américas: Indicadores Básicos de Salud 2015.

Gráfico 5. Tasa de mortalidad infantil por cada 1 000 nacidos vivos (Estimada menores de 1 año). 2000-2015

Fuente: Organización Panamericana de la Salud/Organización Mundial de la Salud, Enfermedades Transmisibles y Análisis de Salud/Información y Análisis de Salud. Iniciativa Regional de Datos Básicos en Salud. Washington DC, 2015.

4. Factores de riesgo

Gráfico 6. Factores de riesgo en adultos de 18 o más años [%]. 2014



Fuente: World Health Statistics 2015

Tabla 8. Prevalencia de los trastornos por consumo de alcohol y la dependencia del alcohol [%]. 2010

	Trastornos por consumo de alcohol ¹	Dependencia del alcohol
Masculino	8,0	3,9
Femenino	3,2	1,8
Ambos sexos	5,5	2,9
Región de las Américas	6,0	3,4

Nota: ¹Incluye la dependencia del alcohol y el uso nocivo del alcohol

Fuente: World Health Organization 2014

Tabla 9. Consumo de alcohol entre adultos de 15 o más años.

Consumo de alcohol (litros de alcohol puro por persona y año)					Consumo total de alcohol per cápita, en litros de alcohol puro, estimaciones proyectadas
2000-2001	2003	2005	2008	2010	2015
2,3	2,92	3,2	4,4	4,0	4,0

Fuente: World Health Statistics 2005, 2009, 2010, 2012, 2015, 2016.

Tabla 10. Prevalencia estimada de tabaquismo según edad estandarizada por OMS (15 años o más). 2013

Prevalencia de tabaquismo en adultos (%)	Cualquier tabaco fumado		Cigarrillos	
	Actual	Diariamente	Actual	Diariamente
Masculino	35,9	21,1	26,1	18,8
Femenino	2,3	1,4	1,8	1,1
Ambos sexos	18,9	11,1	13,8	9,9

Fuente: Who Report on the Global Tobacco Epidemic, 2015.

http://www.who.int/tobacco/surveillance/policy/country_profile/hnd.pdf?ua=1

5. Indicadores de recursos, accesos y cobertura

Actualmente el sistema de salud atraviesa dificultades, producto del agotamiento del modelo de atención vigente, traducido en su limitada capacidad para contribuir a reducir la brecha de la inaceptable situación de exclusión en salud que se evidencia de manera específica en varios aspectos, entre los cuales resultan fundamentales: la fragmentación del sistema de salud, con una actuación no articulada de las distintas instituciones que frecuentemente se concentran en los mismos espacios geográficos, sin control sobre la cobertura y sin dimensionar cuánto de los esfuerzos fundamentales se están haciendo para incorporar a los más pobres a los servicios de salud; la administración de los recursos humanos con rigideces que dificultan agilizar la gestión para incrementar su productividad, sin definición sobre los diferentes tipos y cantidades de los recursos necesarios para impulsar el modelo de atención, sin capacidad para modificar las modalidades de reclutamiento, contratación y remuneración vigentes y entrelazar el reconocimiento del desempeño individual con el institucional y finalmente condicionar a concursos el ingreso en el sistema; por último mencionar el financiamiento de la salud inequitativo, ya que una parte importante del gasto es aportado por los hogares y de ellos, los más pobres sufren mayor riesgo financiero dado que el pago directo para obtener servicios de salud proviene de sus bolsillos.

Tabla 11. Personal sanitario

Personal sanitario (por 10 000 habitantes)		
Médicos	Enfermeras Profesionales	Psiquiatras
2013¹		2014²
10,0	3,8	<0,05

Fuente: ¹Situación de Salud en las Américas: Indicadores Básicos de Salud 2015

²World Health Statistics 2015.

Tabla 12. Infraestructura y tecnologías de la salud

Hospitales (por 100 000 habitantes)	Camas de psiquiatría (por 100 000 habitantes)	Camas hospitalarias (por 1 000 habitantes)	Unidades de tomografía computarizada (por millón de habitantes)	Unidades de radioterapia (por millón de habitantes)	Unidades de mamografía (por millón de mujeres de entre 50-69 años)
2013¹	2014¹	2011-14, uad²	2013¹		
0,4	4,1	0,7	2,1	0,7	50,9

Abreviaturas: (uad) último año disponible

Fuente: ¹World Health Statistics 2015

²Situación de Salud en las Américas: Indicadores Básicos de Salud 2015

Tabla 13. Gasto en salud. 2013

Gasto nacional en salud como % del PIB	
Público	Privado
4,3	4,4

Fuente: Situación de Salud en las Américas: Indicadores Básicos de Salud 2015.

Tabla 14. Cobertura de inmunización [%]. 2014

Menores de 1 año			1 año
DPT3 +Hib3	Polio3	BCG	SRP1
85	85	86	88

Fuente: Situación de Salud en las Américas: Indicadores Básicos de Salud 2015.

Bibliografía

Gobierno de la República de Honduras. Secretaría de Salud. Plan Nacional de Salud 2014-2018 [Internet]. Tegucigalpa: Secretaría de Salud; 2014 [citado 19 Dic 2016]. Disponible en: <http://www.salud.gob.hn/doc/upeg/plannacionaldesalud2014.pdf>

Organización Mundial de la Salud [Internet]. Ginebra, Suiza: OMS; c2016 [citado 4 Dic 2016]. Honduras; [aprox. 2 pantallas]. Disponible en: <http://www.who.int/countries/hnd/es/>

Organización Panamericana de la Salud [Internet]. Washington, D.C.: OPS; [citado 4 Dic 2016]. Iniciativa Regional de Datos Básicos en Salud. Sistema Generador de Tablas; [aprox. 3 pantallas]. Disponible en: <http://www1.paho.org/Spanish/SHA/coredata/tabulator/newTabulator.htm>

Organización Panamericana de la Salud. Situación de Salud en las Américas: Indicadores Básicos de Salud 2015 [Internet]. Washington, D.C.: OPS; 2015 [citado 4 Dic 2016]. Disponible en:

http://www.paho.org/hq/index.php?option=com_docman&task=doc_download&gid=31792&Itemid=270&lang=es

Organización Panamericana de la Salud. Honduras. En: Salud en las Américas: panorama regional y perfiles de país [Internet]. Washington, DC: Organización Panamericana de la Salud; 2012 [citado 4 Dic 2016]. Disponible en: http://www.paho.org/salud-en-las-americas-2012/index.php?option=com_content&view=article&id=43%3Ahonduras&catid=21%3Acountry-chapters&Itemid=160&lang=es

Presidencia Honduras [Internet]. Tegucigalpa, Honduras: Gobierno de la República de Honduras; [citado 20 Dic 2016]. Disponible en: <http://www.presidencia.gob.hn/>

Secretaría de Salud [Internet]. Tegucigalpa, Honduras: Secretaría de Salud; c2015 [citado 19 Dic 2016]. Disponible en: <http://www.salud.gob.hn/web/index.php>

World Health Organization [Internet]. Geneva, Switzerland: WHO; c2016 [citado 4 Dic 2016]. Honduras: Who statistical profile; [aprox. 3 pantallas]. Disponible en: <http://www.who.int/gho/countries/hnd.pdf?ua=1>

World Health Organization [Internet]. Geneva, Switzerland: WHO; c2016 [citado 4 Dic 2016]. World Health Statistics; [aprox. 2 pantallas]. Disponible en: http://www.who.int/gho/publications/world_health_statistics/en/

World Health Organization. World health statistics 2015 [Internet]. Geneva, Switzerland: WHO; 2015 [citado 2 Dic 2016]. Disponible en: http://apps.who.int/iris/bitstream/10665/170250/1/9789240694439_eng.pdf?ua=1&ua=1

World Health Organization. World Health Statistics 2016: Monitoring health for the SDGs [Internet]. Geneva, Switzerland: WHO; 2016 [citado 4 Dic 2016]. Disponible en: http://apps.who.int/iris/bitstream/10665/206498/1/9789241565264_eng.pdf?ua=1

Dirección: 23 esq. N. Vedado, La Habana. Cuba | Teléfono: (53) 78350022 |
 Email: maria.carmen@infomed.sld.cu | Directora: MSc. Ileana Almenteros Vera
 | Edición y Compilación: Lic. Sonia Santana Arroyo | Diseño/Composición:
 Téc. Cristina Glez. Pagés | Perfil de diseño: DI Pablo Montes de Oca © 2014-
 2017